



PYHÄJOKI

# ELÄVISLUODON KALASATAMAN KEHITTÄMINEN JA NYKYAIKAISTAMINEN

Hankesuunnitelmaluonnos 14.5.2020

Helena Illikainen  
Pyhäjoen kunta

## Sisällys

Elävisluodon kalasataman kehittäminen ja nykyaikaistaminen .....	2
1. Hakija ja hankkeen toteutusaika .....	2
2. Hankkeen tarve ja tausta .....	2
2.1 Elävisluodon kalasatama .....	2
2.2 Hankeen tarve .....	3
3. Hankkeen toimenpiteet .....	5
3.1 Kalankäsittelyhallin korjaustoimenpiteet .....	5
3.1.1 Vesikaton uusimien .....	5
3.1.2 Perkaustilan ja kylmähuoneen lattian uusiminen.....	5
3.1.3 Ovet ja ikkunat .....	6
3.1.4 Varusteiden ja laitteiden uusiminen .....	6
3.1.5 Valaistus .....	6
3.2 Sataman sisääntuloväylän ruoppaus.....	6
3.3 Vesijohdon rakentaminen .....	6
3.3. Laitureiden törmäyssuojat .....	6
4. Hankkeen kustannukset ja rahoitussuunnitelma.....	6

## LIITTEET

Kustannusarvio  
Tarjouspyynnöt 2kpl

## Elävisluodon kalasataman kehittäminen ja nykyaikaistaminen

### 1. Hakija ja hankkeen toteutusaika

**Hakija:**

Pyhäjoen kunta  
Y-tunnus: 0189127-1  
Kuntatie 1  
86100 Pyhäjoki

**Hankkeen toteutusaika:**

15.6.2020 – 31.12.2021

Hankkeen toimenpiteet toteutetaan Elävisluodon kalasamatassa, Elävisluodontie 243, 86170 Yppäri

### 2. Hankkeen tarve ja tausta

#### 2.1 Elävisluodon kalasatama

Elävisluodon kalasatama sijaitsee Pyhäjoen kunnan Yppärin kylässä, noin 14 km:n päässä kuntakeskuksesta. Satamaa ja sen vuonna 1983 rakennettua ja vuosina -95 ja 96 laajennettua kalahallia hallinnoi omistajana toimiva Pyhäjoen kunta. Kalankäsittelyhallia on laajennettu vuosina -95 ja -96, jolloin halliin tehtiin lisäsiipi Raimon Kala Oy:lle. Yritys toimii itsenäisesti omassa tilassaan.

Elävisluodon satamasta käsin harjoitetaan avovesiajan verkkokalastusta. Kalastus tapahtuu pääosin Yppärin edustalla, Yppärin kalastajainseuran vesialueilla ja satamaa lähellä sijaitsevilla valtion vesialueilla. Pääasiallinen saalislaji on karisiika, mutta myös muikkua ja silakkaa pyydetään. Sivutuotteina tulee kuoretta, simppua ja ahventa. Viime vuosina on ahven lisääntynyt alueelle, mikä tekee siitä erityisen potentiaalisen lajin kaupalliselle kalastukselle. Ahvenen kysyntä on korkealla.

Satamassa on telakka-alue, kalankäsittelyhalli ja 20 venepaikkaa, joista noin 15 on kaupallisten kalastajien käytössä. Vapaa-ajan veneilykäytössä on vain yksittäisiä paikkoja. Sataman kalankäsittelyhalli on ainut Pyhäjoella oleva kalankäsittelyhalli ja se on toiminnaltaan kriittinen Pyhäjoen kaupallisen kalastuksen näkökulmasta. Hallia käyttää vakituisesti 20 kaupallista kalastajaa (avaimet 20 kalastajalla), joista yksi kuuluu 1.ryhmään. Hallia ja sen jäähilekonetta käyttää kunnan kalastajien lisäksi myös kunnan ulkopuoliset kalastajat. Satamasta kala toimitetaan eteenpäin perattuna tukkuun ja suoramyyntiin. Asiakkaat asioivat suoraan satamassa, joten kalastajien ei tarvitse kuljettaa kalaa.

Kalankäsittelyhalli toimii perkaustilana vain avovesiaikana, sillä hallissa on saatavilla ainoastaan laadultaan huonohko kesävesi. Talviaikaisen veden puute estää hallin ympärivuotista käyttöä ja sen myötä talvikalastusta, kalastuksen kehittämistä, monipuolisuutta ja kalan saatavuutta. Pyhäjoen historia ammentaa kalastuksesta ja kunnassa on tahtotila säilyttää kaupallisen kalastuksen asema korkealla tasolla myös tulevaisuudessa.

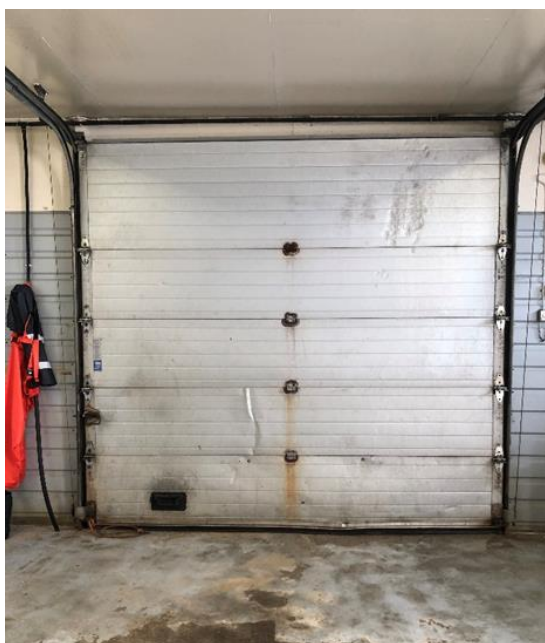


Kuva 1. Elävisluodon kalankäsittelyhalli satamasta päin katsottuna.

## 2.2 Hankeen tarve

Elävisluodon satama on merkittävä tukikohta Pyhäjoen kaupallisille kalastajille, joita suurin osa sataman käyttäjistä on. Sataman kalankäsittelyhalli on Pyhäjoen ainoa ja sitä käyttää pyhäjokisten kalastajien lisäksi myös naapurikuntien kalastajat. Satamalla on mahdollisuudet kehittyä entisestään tässä hankkeessa esitettyjen toimenpiteiden myötä. Toimenpiteet paitsi parantavat satama-alueen ja kalankäsittelyhallin kaupallista käyttöä myös mahdollistavat kalastuksen kehittämisen ja monipuolistumisen.

Satama ja kalankäsittelyhalli varusteineen ovat ajan saatossa kuluneet ja niiden mahdollistamat toiminnot eivät vastaa kaikilta osin nykyaikaisen sataman ja kalankäsittelyn edellyttämiä vaatimuksia. Kalankäsittelyhallin kunto on tyydyttävä, osin heikkokin ja hankkeella toteutettavat toimenpiteet ovat välttämättömiä sataman tulevaisuutta, elinvoimaisuutta, kalastuksen kehittämistä, kalankäsittelyhallin jatkokäyttöä ja hygieenistä kalankäsittelyä ajatellen.



Kuvat 2 ja 3. Kalankäsittelyhallin betonilattian epoksilattiapinnoite on kulunut ja betoni halkeillut. Hallin valaistus on riittämätön ja se on toteutettu halogeeniputkivalaisimilla. Kalanperkuupöydät ovat ruostuneet ja huonokuntoiset. Nosto-ovet, ulko- ja sisäovet ovat uusimisen tarpeessa.

Kalankäsittelyhallin sisäseinät ovat muovipinnoitettua peltiä ja kuluneet ja huonokuntoiset lattiat epoksinnoitettua betonia. Puset Ikkunoiden karmit ovat vääntyneet ja sekä ulko-, sisä- että nosto-ovet ovat huonossa kunnossa. Hallin ilmanvaihto toimii huippumurin avulla. Kylmiössä on lämpömittari ja kylmiön lämpötilaa valvotaan säännöllisesti.

Vesikalusteet (suihkut, wc-istumiset, altaat, hanat) ovat alkuperäisiä, samoin teknisen tilan vesivaraaja, kompressori ja paisunta-astia. Kalankäsittelyä varten olevat rst-työtasot ovat huonossa kunnossa ja kalankäsittelyä varten tarvitaan uudet altaalliset ja vesipisteelliset työtasot ja välihyllyt.

Koko kalankäsittelyhalli ja sen laitteisto ovat peruskorjauksen ja uusimisen tarpeessa. Vesikatto ja betonilattia vaativat kunnostamista. Kalankäsittelyhalli ei ole kunnallisessa vesi- ja viemäriverkostossa. Hallin jätevedet ohjataan nykyisellään jätevesikaivoon ja vesi otetaan porakaivosta. Vesi on heikkolaatuista ja sitä voidaan käyttää putkien jäätyksen vuoksi vain kesäaikana. Veden huono laatu onkin aiheuttanut jatkuvia ongelmia jäähilekoneelle ja konetta on jouduttu tämän vuoksi usein korjaamaan. Se, että satamassa ei ole talvisin vettä, estää talvikalastuksen ja hallin talvikäytön ja sitä kautta sataman ja kaupallisten kalastajien koko potentiaalin hyödyntämisen. Hankkeessa satamaan rakennetaan kunnallinen vesijohto.

Hallin valaistus on toteutettu yksittäisillä halogeeniputkivalaisimilla ja se on riittämätön kalankäsittelyn tarpeisiin. Hankkeessa uusitaan ja nykyaikaistetaan valaistus vastaamaan käytön vaatimuksia.

Sataman tuloväylä on madaltunut ajansaatossa ollen paikoin alle kaksi metriä. Tämä estää isompien alusten satamaan pääsyn ja on näin aiheuttanut haasteita sataman käytölle kyseisten alusten osalta. Koska satama on suurimmaksi osaksi kaupallisten kalastajien käytössä, tulisi kalastuksen edellytykset säilyttää pitkälle tulevaisuuteenkin. Hankkeessa toteutetaan kipeästi kaivattu ruoppaus.



*Kuva 4. Sataman sisääntuloväylä on madaltunut paikoin alle kahteen metriin. Laitureiden suojaustörmien puuttuminen aiheuttaa laiturirakenteiden vaurioitumista.*

Satamalaiturit tarvitsevat törmäyssuojat suojaamaan laiturirakenteita.



Kuvat 5 ja 6. Kalankäsittelyhallin ikkunat ja vesikalusteet ovat uusimisen tarpeessa.



Nouseva Rannikkoseutu ry toteutti vuonna 2010 selvityksen Perämeren rannikon kalasatamien nykytilasta ja kehittämistarpeista. Jo tuolloin Elävisluodon sataman todettiin tarvitsevan useita toimenpiteitä: ”Satamassa on monia puutteita. Väylän ruoppaus on ajankohtainen ja aallonmurtajaa tulisi korjata ja korottaa. Laiturit tulisivat korjata, koska ne eivät enää sovellu nykyisille aluksille. Halli tulisi peruskorjata ainakin seuraavilta osin: hallin lattia tulisi uusia, ikkunat ja ovet vaihtaa, sosiaalitilojen kulkua tulisi muuttaa, valaistus uusija sähköjohdot tulisivat koteloida. Lisäksi tarvitaan erillistä laatikkovarastoa.” (Perämeren rannikon kalasatamat nykytila – kehittämistarpeet, s.44. Toim. Nouseva Rannikkoseutu. Oulu 2010)

### 3. Hankkeen toimenpiteet

Hankkeessa toteutetaan neljä eri kokonaisuutta, josta kolmesta ensimmäisestä on pyydetty kokonaisurakkatarjoukset ja neljäs kohta toteutetaan talkootyönä: 1) kalankäsittelyhallin peruskorjaus ja sen välineistön uusiminen, 2) satamaväylän ruoppaus 3) kunnallisen vesijohdon rakentaminen 4) laitureiden törmäyssuojat.

#### 3.1 Kalankäsittelyhallin korjaustoimenpiteet

##### 3.1.1 Vesikaton uusimien

Kalankäsittelyhallin vesikatto, rännit, syöksytorvet ja kattoturvallisuustuotteet (talotikkaat, kulkusilta, lumisesteet), läpiviennit uusitaan. Vanha huopakate korvataan teräspeltisellä poimukatteella.

##### 3.1.2 Perkaustilan ja kylmähuoneen lattian uusiminen

Perkaustilan ja kylmähuoneen betonilattian vanha pinnoite poistetaan, betonissa esiintyvät halkeamat ja epätasaisuuden korjataan, tehdään uusi viemäri ja lattiaan laitetaan uusi pinnoite. Samalla tarkistetaan ja korjataan lattiakaadot.

### **3.1.3 Ovet ja ikkunat**

Hankkeessa uusitaan kalankäsittelyhallin kylmähuoneen ovet, ulko-, nosto- ja väliovet lukituksineen. Myös ikkunat vaihdetaan ja hallin kahta ikkuna-aukkoa isonnetaan.

### **3.1.4 Varusteiden ja laitteiden uusiminen**

Kalankäsittelyhallin LVI-laitteet ovat hallin rakentamisvuodelta (1983) ja ne ovat sekä tekniikaltaan että toiminnaltaan epäluotettavia. Hankkeessa uusitaan teknisen tilan paisunta-astia, kompressori ja lämminvesivaraaja sekä jäähilekone ja ilmalämpöpumppu suojakatoksineen. Kylmiön jäähdytyslaitteet, kompressorit ja tarvittavat putkistot, kalanperkuupöydät vesipisteineen, vesikalusteet ja saunan kiuas uusitaan.

### **3.1.5 Valaistus**

Kalankäsittelyhallin valaistus on riittämätön ja vanhanaikainen (halogeeniputket). Rakennuksen valaistusta ja sen tehoa parannetaan uusilla led-valaisimilla sekä sisä- että ulkopuolen valaistuksen osalta.

## **3.2 Sataman sisääntuloväylän ruoppaus**

Sataman sisääntuloväylä on madaltunut ajan saatossa ollen paikoin alle kaksi metriä. Tämä estää isompien alusten satamaan pääsyn ja on este sataman kaupallisen kalastuksen kehittymiselle ja monipuolistumiselle. Hankkeessa ruopataan satamaväylä kolmeen metriin 0-vedenpinnasta mitattuna.

## **3.3 Vesijohdon rakentaminen**

Kalankäsittelyhallin vesi tulee porakaivosta ja jätevedet ohjataan jätevesikaivoon. Hankkeessa vedetään halliin kunnallinen vesijohto.

### **3.3. Laitureiden törmäyssuojat**

Laitureiden törmäyssuojat uusitaan laiturirakenteiden suojaamiseksi.

## **4. Hankkeen kustannukset ja rahoitussuunnitelma**

Hankkeen kokonaiskustannukset ovat 160759 €. Kustannusarvio perustuu pyydettyihin ja saatuihin tarjouksiin. Hankkeen rahoittamista varten haetaan Euroopan meri- ja kalatalousrahastolta (EMKR) 80 % tukea hankkeen toteuttamista varten. (liite: kustannusarvio)

## Elävisluodon kalasataman kehittäminen ja nykyaikaistaminen / kustannusarvio 15.5.2020

<b>Toimenpide</b>	<b>Alv 0 %</b>
<b>Kalankäsittelyhallin peruskorjaus ja laitteiston uusiminen</b>	71500
Tarjouspyynnön mukaisesti avaimet käteen -toimitus (KVR) (tarjousp.liite)	
<b>Sataman sisääntuloväylän ruoppaus</b>	
Tarjouspyynnön mukaisesti avaimet käteen -toimitus (tarjousp.liite)	36000
<b>Vesijohdon rakentaminen</b>	39329
<b>Laiturin törmäyssuojat</b>	
materiaalikustannukset (30m x 22,80€)	684
<b>Liittymismaksut</b>	
vesiliittymä	1500
<b>Lisätyövaraus</b>	
Lisätyövarauksena on käytetty urakoiden kokonaiskustannuksista 5%	7341
<b>Rakennuttajakustannukset</b>	4405
Rakennuttajakustannuksina on käytetty urakoiden kokonaiskustannuksista 3%	
<b>Talkootyö</b>	
Jäähilekoneen purkuputken asennus. Talk.työhyötunnit 20 x 20	400
Laiturin törmäyssuojien asennus talkootyö 32h x 20€	640
<b>Hankkeen kokonaiskustannukset</b>	<b>160759</b>
Haettava tukisumma 80 %	128607,2
Yksityinen rahoitus 20 %, josta:	32151,8
kunnan osuus	31111,8
talkootyö	1040



## TARJOUSPYYNTÖ

04.05.2020

### KOHDE

**Peruskorjaushanke Elävisluodon kalasatama**  
**Elävisluodontie 243, 86170 Yppäri**

Pyhäjoen kunta pyytää tarjoustanne Elävisluodon kalasataman rakennus-, lvi-, sähkö ja kylmälaitetöistä alustavan työohjelman mukaisesti, avaimet käteen periaatteella.

### Tarjoukseen sisällytettävät asiat ja tarjouslaskennan pohjaksi alustava työvaiheselostus:

#### Suojaustyöt

- suojaustyöt kuuluvat kaikilta osin urakkaan

#### Rakennustyöt

##### **Perkaustilan ja kylmähuoneen betonilattiat**

- perkaustilan ja kylmähuoneen betonilattioiden vanha pinnoite poistetaan puhtaalle betonille.
- vanhassa betonissa mahdollisesti esiintyvät halkeamat, railot ja epätasaisuudet täytetään uudelle pinnoitteelle soveltuvalla tasoitteella
- lattiakaadot tarkistetaan ja korjataan tasoitteella, tarvittaessa yli asti
- uusi lattiapinnoite esim. akryylipinnoite, pinnoitevalmistajan työohjeiden mukaisesti lattiaan tehdään tarvittava pohjustus ja pintalakkaus, pinta tehdään hiertopinnalle liukkauden estämiseksi
- lattiatyö tehdään kalastussesongin ulkopuolella

##### **Ovet ja ikkunat**

- vanhojen rakennusosien purkutyöt
- nosto-ovia uusitaan kaksi (2) kappaletta.
- ulko-ovia uusitaan kaksi (2) kappaletta.
- kaikki ovet toimitetaan karmeineen ja asennustarvikkeineen paikoilleen asennettuina
- satama-altaan puoleisella seinällä oleva ikkuna puretaan ja aukkoa suurennetaan ja asennetaan uusi ikkuna
- ovi- ja ikkuna-asennuksiin kuuluu kaikki tarvittavat mittaukset, aukon pielityöt, listoitukset, pellitykset, heloitukset ja lukitukset
- lukitus toteutetaan Abloy Cliq avainpesillä (Raahen Lukko / Jyrki Pajala), urakkaan sisällytetään 20 kpl Cliq-avaimia.

##### **Vesikatto**

- vanhojen kattoturvatuoitteiden, läpivientipeltien ja kourujen + syöksyjen purkutyöt
- vanhan huopakaton päälle ristiin tuulettuvat koolaukset, samalla lappeet oikaistaan tarvittaessa
- uusi kondenssivapaa aluskate + korokerima
- ruoteet katevalmistajan ohjeen mukaisesti
- pintamaalatut uudet otsalauδοitukset ja räystä- tippapelti
- uusi poimulevy teräskate, musta, pintatakuu vähintään 20 vuotta
- uudet harja- päätypellit ja ylösnotot + tiivisteet

## TARJOUSPYYNTÖ

04.05.2020

- uudet läpivientien / piippujen pellitys
- tarvittaessa uudet kattoluukut pelastuslaitoksen ohjeen mukaisesti
- uudet tarvittavat kattosillat, lumiesteet, lapetikkaat ja talotikkaat, joissa noususte
- uudet saumaton puolipyöreä- kouru ulkopuolisella kiinnikkeillä, musta
- uudet syöksyt liukulähdöin

### LVI-työt

- Kalankäsittelyhallin LVI-laitteet ovat 80-luvun vanhentunutta tekniikkaa ja toiminnaltaan epäluotettavia.
- Korjaushankkeen yhteydessä uusitaan paisuntasäiliö, lämminvesivaraaja, jäähilekone.
- lisätään uusi ilmalämpöpumppu ulkoyksikköineen + suojakatos
- rst-kalankäsittelypöydät pesuallaineen
- rst- kalusteet varustetaan tarvittavin vesipistein ja asennetaan niille tarvittavat vesijohdot
- Pyhäjokisuun Vesi tuo rakennukseen kunnallisen vesijohdon, lvi-töihin sisällytetään vesimittarin ja olemassa olevan verkoston välinen liitostyö
- urakkaan sisällytetään tarvittava suunnittelu

### Sähkötyöt

- rakennuksen valaistusta parannetaan uusilla led-valaisimilla
- urakkaan sisällytetään urakkaan kuuluvien laitteiden, kojeiden ja koneiden vaatimat kaapeloinnit ja kytkennät
- urakkaan sisällytetään tarvittava suunnittelu

### Kylmälaitetyöt

- peruskorjauksen yhteydessä uusitaan kylmiön jäähdytyslaitteet, kompressorit ja tarvittavat putkistot
- urakkaan sisällytetään tarvittava suunnittelu

### Purkujätteet

- jätteet on toimitettava jätteen vastaanottopisteisiin
- jätteiden kuljetus ja jätemaksut sisältyvät urakkaan

### Määrät

- **urakoitsija mittaa ja laskee tarvittavat materiaalmäärät, jotka tarkentuvat kohteen esittelyn aikana**
- **määrään sidottuja tarjouksia ei hyväksytä, kohteeseen veloitetaan tutustumaan paikan päällä ennen tarjouksen antamista**

### Työvoima

- työmaakieli on suomen kieli

## Elävisluoto Yppäri liite 2 tarjouspyyntöön

1. Poimulevykate esim.

WECKMAN W-45, RUUKKI T45, PROFIILIKESKUS R-45

minimi ainevahvuus 0,5 mm

profiilin korkeus 40-45mm

2. Kosketusvapaat hanat esim.

ORAS ELECTRA 6105 PESUALLASHANA BIDET-HANALLA

3. Ulko-ovet ja ikkunat

U-arvo alle 1.0

Ikkunat varustettu sälekaihtimin

Sisältää helotukset ja lukitukset

Maalatut karmit

4. Nosto-ovet esim.

Sisempi nosto-ovi Turner Thermo 60

Ulompi nosto-ovi Turner Thermo 40

5. Jäähilekone esim.

Porkka KF1200A

1. Huopakate uusitaan teräspeltiseen paimukatteeseen

2. Huippumuri 2 kpl uusitaan

3. Vanhat ikkunat puretaan, aukot suurennetaan ja asennetaan uudet 10x12 ikkunat 2 kpl, kiinteä eristyslasi U < 1.0

4. Ikkunat uusitaan, ikkunat muuten kiinteitä paitsi 1 avattava/huone. Maalattu karmi + Helat, varusteena sälekaihtimet

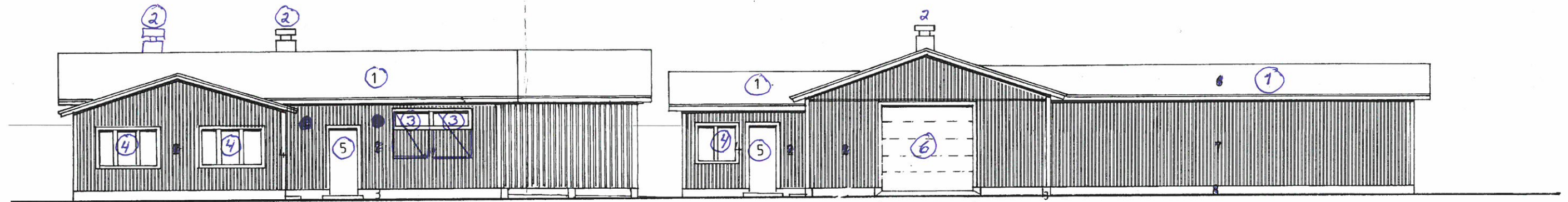
5. Ulko-ovet uusitaan 4 kpl U < 1.0

6. Nosto-ovet uusitaan esim. TURNER DOOR 2 kpl KTS pohjakuva

• seinissä olevat ulko valaisimet uusitaan

- sähköpölväissä olevat valaisimet uusitaan tehokkaammiksi

EI MITTAKAAVASSA

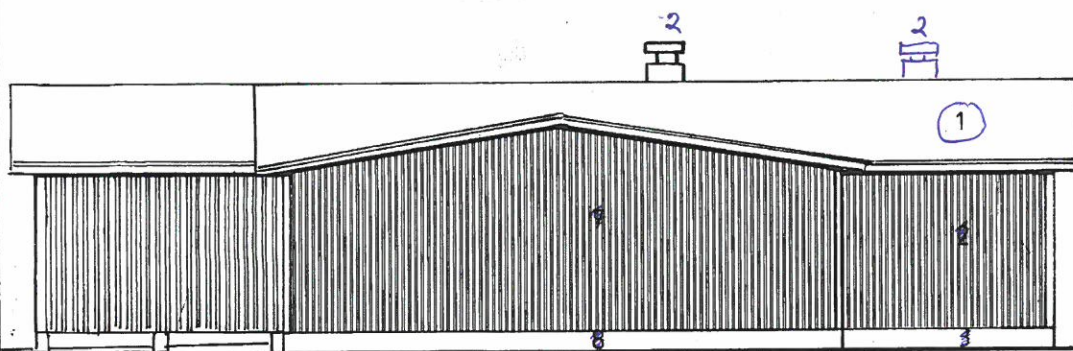


JULKISIVU ETELÄÄN

JULKISIVU ITÄÄN

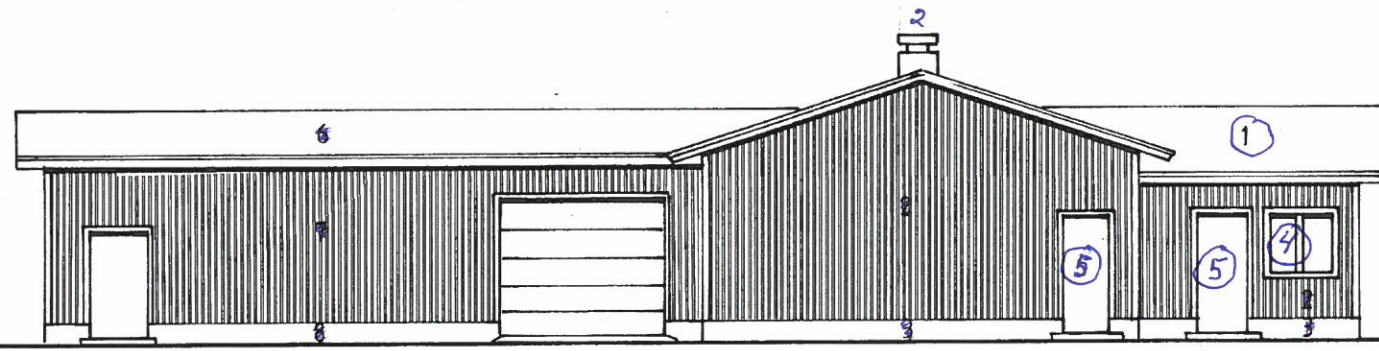
laajennus

- 1. HUOPAKATTO, MUSTA
- 2. PYSTYLOMALAUDOITUS, PUN.
- 3. BETONI
- 4. LISTAT, VALK.
- 5. OVI, VÄRI RUSKEA
- 6. PELTIKATE, MUSTA
- 7. PELTI, PUN.
- 8. HARKKO, SLAMMAUS TAI RAPPAUS



JULKISIVU POHJOISEEN

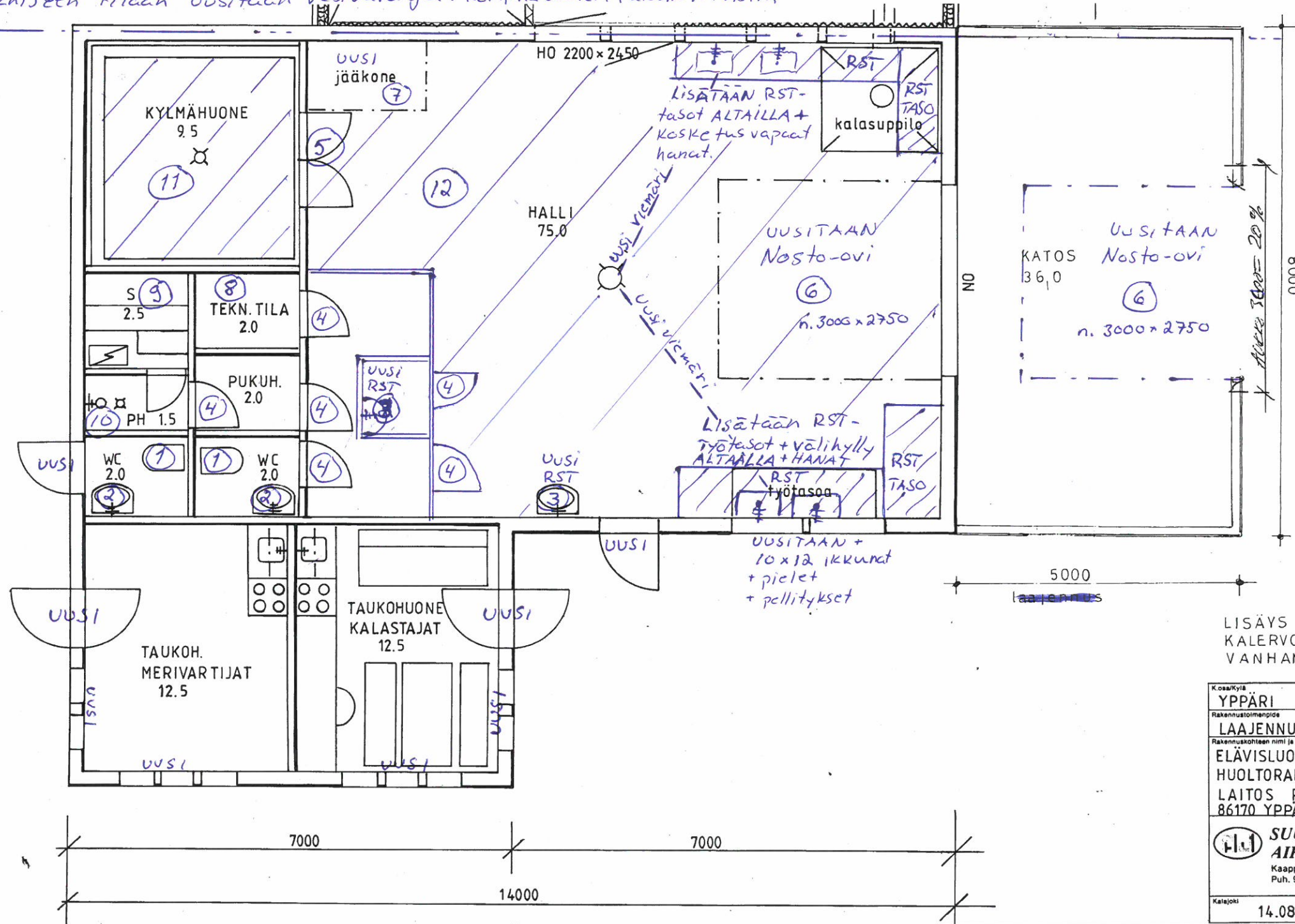
laajennus



JULKISIVU LÄNTEEN

1. WC-istuin 2 kpl uusitaan
2. Käsienpesualtaat uusitaan, allas sekoittajat uusitaan, kosketus vapaat esim. ORAS ELECTRA + käsisuihku 2 kpl
3. Käsienpesualtaat RST-uusitaan + ORAS ELECTRA + käsisuihku 2 kpl
4. Väliovet uusitaan karmeineen + Heloitus 6 kpl
5. Kylmähuoneen ovet uusitaan
6. Nasto-ovet uusitaan, lämpöeristys + käyttö sähköllä, painonappi lukittava
7. Jäähile kone uusitaan, sähköteho 3 kw
8. Tekniseen tilaan uusitaan vesivaraaja + kompressori + paisunta-astia

Urakkaraja  
sisätiloissa

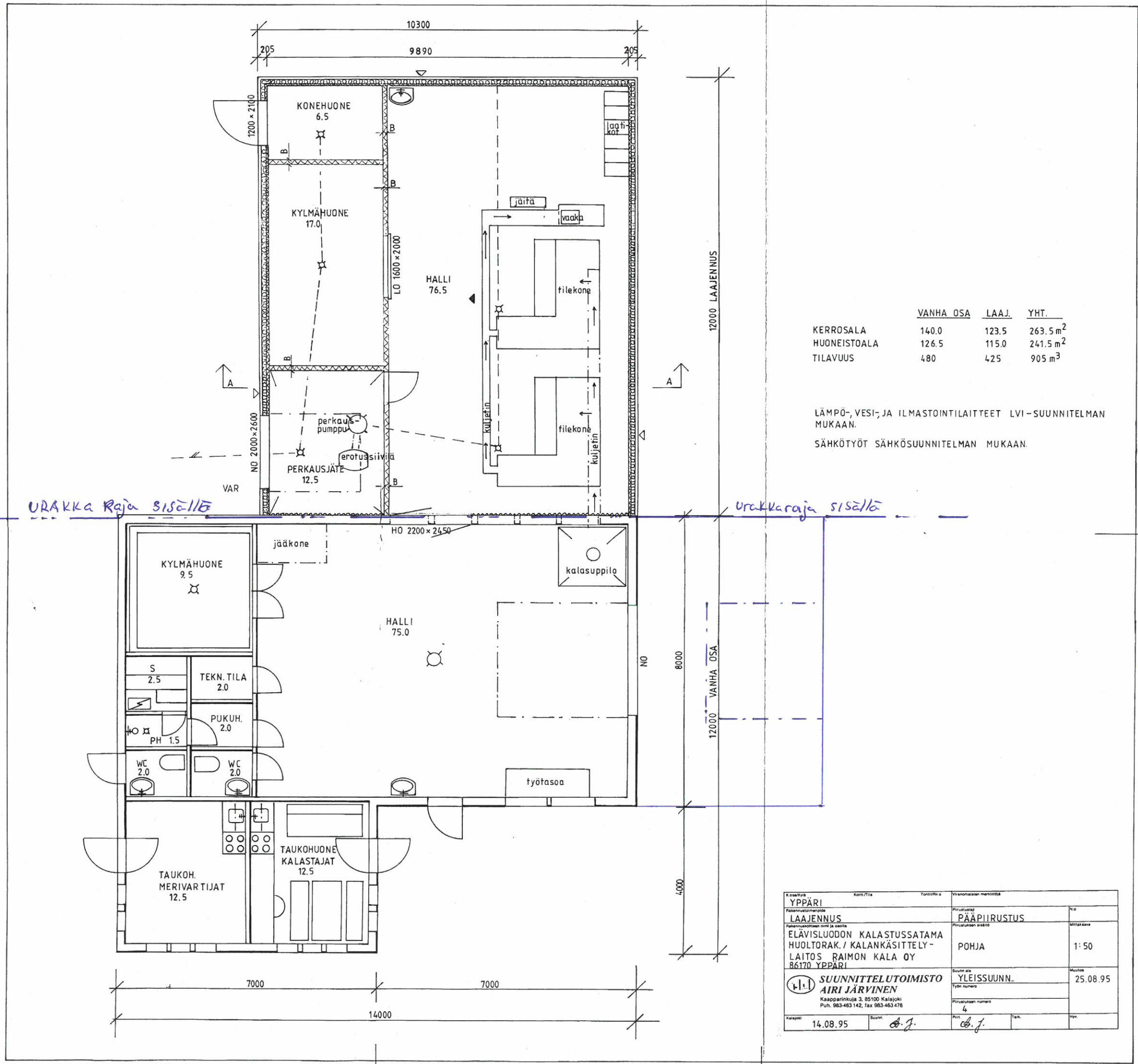


LUPAN No .....  
 HYVÄKSYTTY  
 5.12.1997  
 Rakennusvalvonta /  
 merkitsein korjauksin  
 M. M. M.  
 Rakennusvalvontaja

LISÄYS 22.11.1997 YPPÄRISSÄ  
KALERVO KALLIO Kalervo Kallio  
VANHAMAANTIE 107 86170 YPPÄRI

Koski/Kylä	Kortti/Tila	Tontti/Rno	Viranomaisten merkintöjä
YPPÄRI			
Rakennusluokitus	LAAJENNUS		Pääpiirustus
Rakennuskohteen nimi ja osoite	ELÄVISLUODON KALASTUSSATAMA HUOLTORAK. / KALANKÄSITTELY-LAITOS RAIMON KALA OY 86170 YPPÄRI		Piirustuksen sisältö
			POHJA
			Mittakaava
			E1
			4/20
			Muutos
			25.08.95
			Suunn.ala
			YLEISSUUNN.
			Työn numero
			Piirustuksen numero
			4
			Kalajoki
			14.08.95
			Suunn.
			A. J.
			Piir.
			A. J.
			Tek.
			Hyy.

9. Saunaan uusitaan kiuas
10. Suihku uusitaan + suihkusetti
11. Kylmälaitteisto putkistaiseen uusitaan
12. // Lattiapinnoite uusitaan + seinälleenosto 120mm



	VANHA OSA	LAAJ.	YHT.
KERROSALA	140.0	123.5	263.5 m <sup>2</sup>
HUONEISTOALA	126.5	115.0	241.5 m <sup>2</sup>
TILAVUUS	480	425	905 m <sup>3</sup>

LÄMPÖ-, VESI- JA ILMASTOINTILAITTEET LVI-SUUNNITELMAN MUKAAN.  
SÄHKÖTYÖT SÄHKÖSUUNNITELMAN MUKAAN.

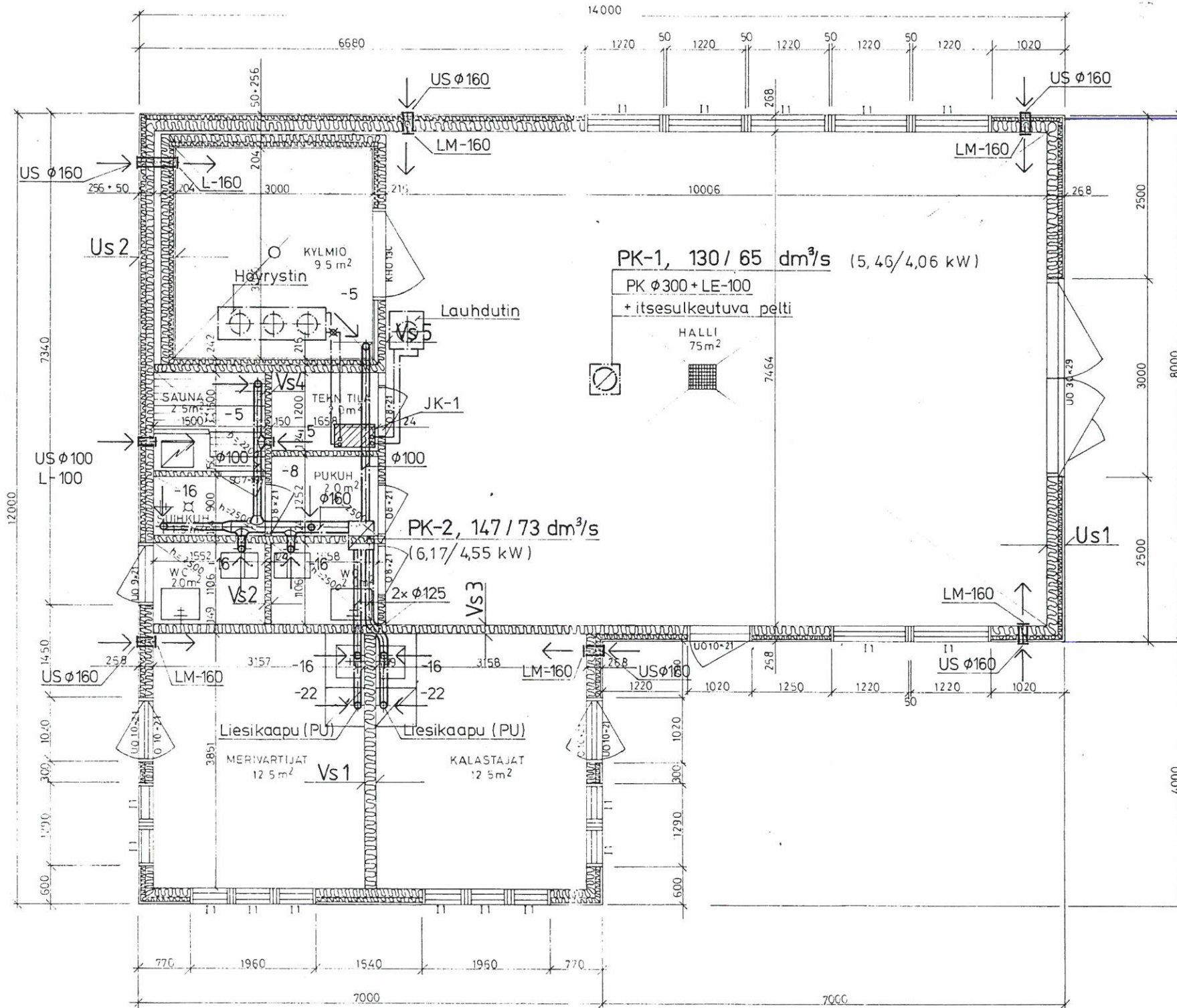
URAKKA Raja sisällä

urakkaraja sisällä

Koostaja <b>YPPÄRI</b>	Kartti/Tila	Tontin/tila	Yrityksen/maailman merkintä
Rakennusnumero <b>LAAJENNUS</b>	Pääpiirustus		Ko
Rakennuskohteen nimi ja osoite ELÄVISLUODON KALASTUSSATAMA HUOLTORAK. / KALANKÄSITTELY- LAITOS RAIMON KALA OY 86170 YPPÄRI	Pääpiirustuksen sisältö <b>POHJA</b>		Mittakaava 1:50
<b>SUUNNITTELUTOIMISTO AIRI JÄRVINEN</b> Kauppatorinkuja 3, 85100 Kalajo Puh. 083-463 142, fax 083-463 478	Suunn. alle <b>YLEISSUUNN.</b>	Työn numero	Muutos 25.08.95
Kaivopäivä 14.08.95	Suunn. <i>A.J.</i>	Piir. <i>cb.j.</i>	Tark. Hyv.

VANHA SUUNNITELMA

~~50~~ EI MK



- I1 1190 x 590 OULU MS - IKKUNAT TAI VAST.
- UO 10 x 21 MOL. PUOLIN MÄNTYPANELOITU ULKO - OVI
- UO 9 x 21 " " " " " " " " " "
- UO 30 x 29 TERÄSRUNKOINEN ULKOPUOLELTA MÄNTY - PANELOITU OVI

Kaikki koneellisen poiston venttiilit KS-100.

Olemassa oleva katos

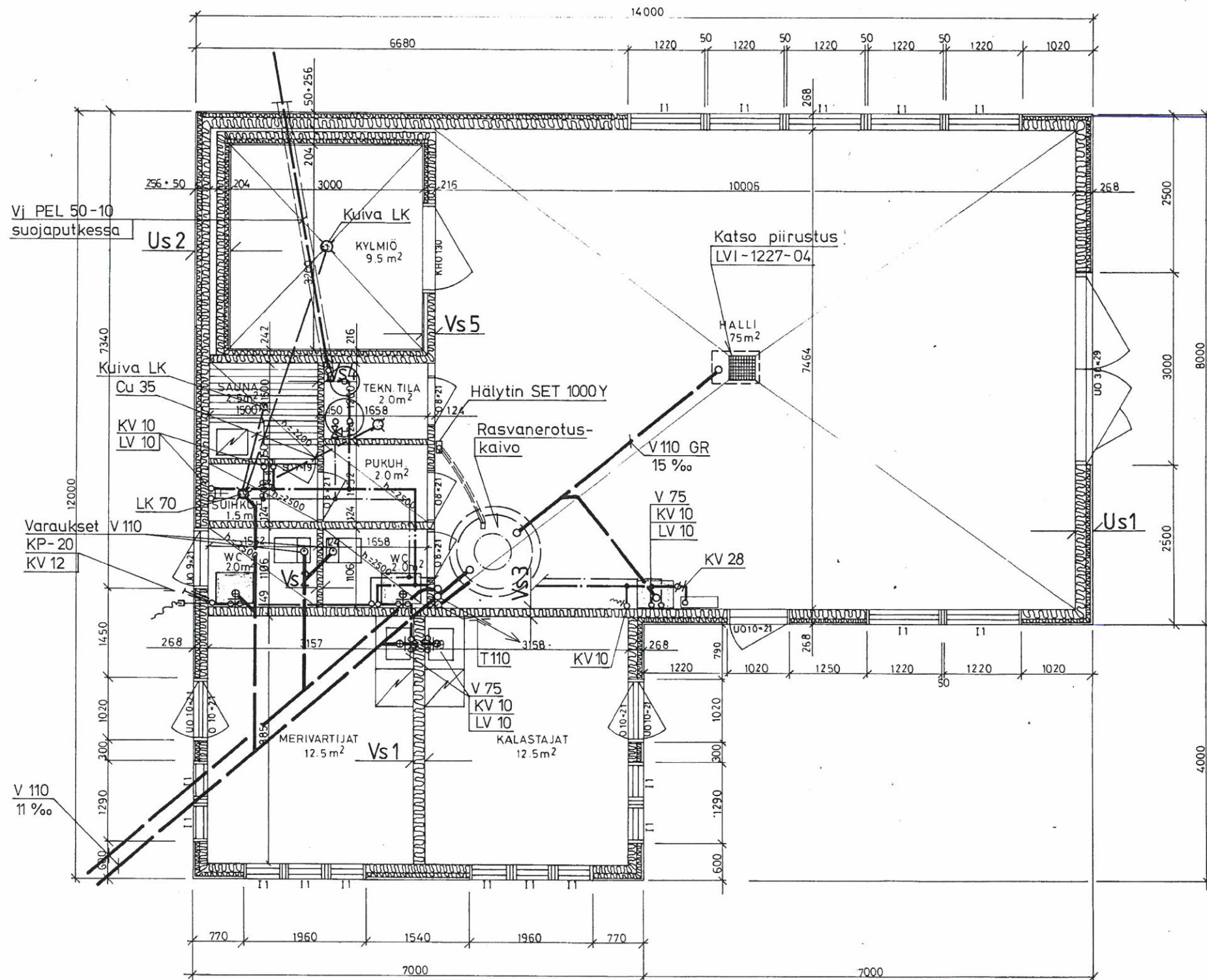
*Vanha suunnitelma*

Kaupunki/Kylä	Kortteli/Tila	Tontti/Rn:o	Viranomaisen arkistointimerkintöjä varten
Rakennustoimenpide	Uudisrakennus		Piirustuslaji <b>LVI-piirustus</b>
Rakennuskohteen nimi ja osoite	ELÄVISLUODON KALASATAMA PYHÄJOKI HUOLTORAKENNUS		Piirustuksen sisältö Ilmanvaihto- ja kylmälaitteet Pohja
LVI - INSINÖÖRITOIMISTO YLITALO & NAAMANKA Taivassalontie 1 90140 OULU 14 puh. 981-337 744 ROVANIEMEN KONTTORI Hallituskatu 20 B 96100 ROVANIEMI 10 puh. 991-15 348			Suunn. PR Piir. sm Tark. Suunnitteluala, työn numero ja piirustuksen numero 27.10-83 <b>LVI-1227-07</b>

K.osa/Kylä	Kortteli/Tila	Tontti/Rn:o	Viranomaisen arkistointimerkintöjä varten
Rakennustoimenpide	Uudisrakennus		Piirustuslaji <b>Rakennepiirustus</b>
Rakennuskohteen nimi ja osoite	ELÄVISLUODON KALASATAMA PYHÄJOKI HUOLTORAKENNUS		Piirustuksen sisältö POHJAPIIRROS Mittakaavat 1:50
INSINÖÖRITOIMISTO JUOLA JA RANTAKOKKO LINNANKATU 10 G, 90100 OULU 10, PUH. 981-16354			PVM 31.8.1983 PIIRT. SUUNN. TARK.

VANHA SUUNNITELMA

1:50 EI:MK



- I1 1190 × 590 OULU MS- IKKUNAT TAI VAST.
- UO 10 × 21 MOL. PUOLIN MÄNTYPANELOITU ULKO- OVI
- UO 9 × 21 " " " " " " " "
- UO 30 × 29 TERÄSRUNKOINEN ULKOPUOLELTA MÄNTY- PANELOITU OVI

*olemassa oleva katos*

RAKENNUSLUPA N:o 98-183 / 1250/83  
 MYÖNNETTY 29.1.11.1984  
 HYVÄKSYTTY  
 suunnitelman mukaisena/  
 merkityin-kohteisiin  
 PYHÄJOEN RAKENNUSLAUTAKUNTA

Kaupunki/Kylä	Kortteli/Tila	Tontti/Rn:o	Viranomaisen arkistointimerkintä varten
Rakennustoimenpide	Uudisrakennus		Piirustuslaji
Rakennuskohteen nimi ja osoite	ELÄVISLUODON KALASATAMA PYHÄJOKI HUOLTORAKENNUS		LVI-piirustus
LVI - INSINÖÖRITOIMISTO YLITALO & NAAMANKA <small>Talpaalentie 1 90140 OULU 14 puh. 981-337 744          ROVANIEMEN KONTTORI          Hallituskatu 20 B 96100 ROVANIEMI 10 puh. 991-15 348</small>			Piirustuksen sisältö
Suunnittelija: PR Piirtäjä: sm			Vesi- ja viemärlaitteet Pohja
Tark. 27.10-83			Muutos
Suunniteluola, työn numero ja piirustuksen numero			LVI-1227-02

Kaupunki/Kylä	Kortteli/Tila	Tontti/Rn:o	Viranomaisen arkistointimerkintä varten
Rakennustoimenpide	Uudisrakennus		Piirustuslaji
Rakennuskohteen nimi ja osoite	ELÄVISLUODON KALASATAMA PYHÄJOKI HUOLTORAKENNUS		Rakennepiirustus
Suunnittelija: PVM 31.8.1983 Piirtäjä: PIIRT. Suunnittelija: SUUNN. Tark. TARK.			Juoks.n:o
Mittakaavat			1:50
INSINÖÖRITOIMISTO JUOLA JA RANTAKOKKO <small>LINNANKATU 10 G, 90100 OULU 10, PUH. 981-16354</small>			Muutos
ARK 4			



## TARJOUSPYYNTÖ

04.05.2020

Ennen sopimuksen tekoa urakoitsija toimittaa voimassaolevat tilaajavastuulain mukaiset dokumentit, työmaan turvallisuusasiakirjan. Rakennusurakoitsija toimii työmaan päätoteuttajana.

Tarjoukseen sisällytetään suunnittelu, työt, materiaalit, tarvikkeet, telineet, nostimet ja kaikki muut asiat, jotta työ voidaan saattaa valmiiksi asti.

Sopimusehtoina käytetään Rakennusurakan yleiset sopimusehdot (YSE 1998).

Kohteesta tehdään urakkasopimus, yleisistä sopimusehdoista poiketen takuuaianvakuus on 5% arvonlisäverottomasta urakkahinnasta ja viivästys sakko 0,1% työpäivältä.

Urakoitsijan valintaperusteena on halvin hinta.

Hankkija pidättää itselleen oikeuden olla hyväksymättä mitään annetuista tarjouksista. Hankkijalla on oikeus myös hylätä tarjouspyyntöä vastaamattomat tarjoukset, puutteelliset tarjoukset sekä tarjoukset, joihin ei ole liitetty vaadittuja selvityksiä. Myöhästyneitä tarjouksia ei oteta huomioon.

Hankinta-asiakirjat ovat asiakirjojen julkisuutta koskevan lainsäädännön mukaan pääsääntöisesti julkisia.

Tarjoukset on pyrittävä laatimaan siten, etteivät ne sisällä liikesalaisuuksia. Jos liikesalaisuuksien sisällyttäminen tarjoukseen on välttämätöntä, siitä on tarjouksessa erikseen mainittava. Julkisia hankintoja sekä asiakirjojen julkisuutta koskevan lainsäädännön mukaan tarjoushintaa koskevat tiedot ovat julkisia, kun sopimus asiasta on tehty.

### Tarjouksessa tulee ilmetä seuraavat seikat:

1. Takuuaika urakka.	_____
2. Erillistakuut, esim vesikatko jne.	_____
3. Toimitusaika	_____
4. Urakka-aika kohteessa.	_____
5. Maksuehto	14 vrk
6. Tarjouksen voimassaoloaika.	31.08.2020 asti
7. Hinta.	_____ €
arvonlisäveroton kokonaishinta	_____ €
arvonlisävero 24%	_____ €
lisätyöhinta, miestyö	_____ €/h alv 0%
lisätyöhinta ?	_____ €/h alv 0%

Tarjoukset toimitetaan 13.5.2020 klo 15.00 mennessä sähköpostilla: [pekka.pelttari@pyhajoki.fi](mailto:pekka.pelttari@pyhajoki.fi)

Lisätietoja ja kohteen esittely paikan päällä: Matti Hautala (040-5757469) [matti.hautalahmc@gmail.com](mailto:matti.hautalahmc@gmail.com)

Jouni Suni (050-5346015) / [vaari.suni@gmail.com](mailto:vaari.suni@gmail.com) / Yppärin Kalastajainseura ry

4.5.2020 Pyhäjoki

Pekka Pelttari

Kiinteistöpäällikkö

Pyhäjoen kunta

040 359 6052