

Yleiskaavamerkinnot ja -määräykset

- M-1** Maa- ja metsätaloustuotantomaan alue. Alue on varattu pääasiassa maa- ja metsätaloutta varten. Alueelle saa sijoittaa tuulivoimaita niille erikseen osoitetuille alueille sekä niissä varten huolto- ja teknisiä verkostoja. Maa- ja metsätaloutta palveleva rakentaminen tulee sijoittaa vähintään 230 metrin etäisyydellä tuulivoimailta tai rakentamattomista tuulivoimaille osoitetusta alueesta.
- EN** Energiahuollon alue. Energiahuollon alueelle voidaan rakentaa sähköasemakenttiä, huoltorakennuksia ja korjistorakennuksia.
- EO** Maa-ainesten ottoalue.
- EO-1** Maa-ainesten ottoalue. Merkinillä on osoitettu maakantakaavan mukainen turvetuotantoon soveltuva alue.
- SL** Luonnonsuojelualue. Alueella sijaitsee yksilöllisellä maalla sijaitseva luonnonsuojelualue.
- Yleiskaava-alueen raja.** - - - - -
- Alueen raja.** ———
- Osa-alueen raja.** - - - - -
- Ohjeellinen osa-alueen raja.** - - - - -
- Nykyinen/parannettava tielinjaus.** Metsätalotet perusparannetaan sorapintaisina ja reuna-alueineen keskimäärin 6 m leveinä.
- Ohjeellinen uusi tielinjaus.** Merkinillä on osoitettu tuulivoimailta palvelevat uudet huolto- ja huoltotiet. Huolto- ja huoltotiet toteutetaan sorapintaisina ja keskimäärin 5 m leveinä.
- Ohjeellinen uusi voimajohto.** - - - - -
- Ohjeellinen uusi maakaapeli.** Maakaapeli tulee sijoittaa ensisijaisesti mahdollisuuksien mukaan teiden yhteyteen.
- Tuulivoimailman alue.** Luku luonnonmonimuotoisuuden yhteydessä osoittaa kuinka monta tuulivoimailma kullekin erilliselle pistetietokuvalla rajatulle osa-alueelle saadaan enintään sijoittaa.
- Osa-yleiskaavassa osoitetulle ty-alueelle saadaan sijoittaa yhteensä enintään 33 tuulivoimailmaa.** Yksittäisen tuulivoimailman enimmäiskorkeus saa olla enintään 230 metriä maanpinnasta. Tuulivoimailman kokonaiskorkeus merenpinnasta ei saa ylittää ilmaluoviranomaisen asettama korkeusrajoitusta. Ennen kunkin tuulivoimailman rakentamista on haettava ilmaluovan (654/2014) 138 § mukainen lentotesteilupa. Tuulivoimailtojen varhaisen on tilava yhtenäisen ja vaastaa. Kutenkin varustetun ilmaluoviranomaisen loppuvalvontaan otettavien etäisyyden mukainen merkin.
- Tuulivoimailmat tulee merkitä tunnistusmerkin.** Tuulivoimailman ja sen rakenteiden on sijoitettava kokonaisuudessaan alueen sisäpuolelle. Ennen tuulivoimailtojen rakennusluvasta myöntämistä pitää hankkeesta esittää Puolustusvoimien lausunto hankkeen hyväksyttävyydestä.
- Luonnon monimuotoisuuden kannalta erityisen tärkeä alue.** Luo-1-merkinillä on osoitettu suojelualueen monimuotoisuuskohteet. Alueen suunnittelussa ja toteutuksessa on otettava huomioon alueen luonnon monimuotoisuuden säilyttäminen.
- Arvokas geologinen muodostuma.** - - - - -
- Ohjeellinen tuulivoimailman sijainti.** Tuulivoimailtojen tarkka sijainti määritetään rakennusluvasta yhteydessä.
- Tuulivoimailman numero.** - - - - -
- Muinaismuistokohde.** Muinaismuistot (295/1963) rauhoittamassa kiinteä muinaismuistokohde. Alueen kaivaminen, peittäminen, muuttaminen, vahingoittaminen ja muu siihen kajoaminen on muinaismuistolain nojalla kielletty. Alueella olevista muinaismuistoista tulee pyytää muinaismuistolain (Museovirasto tai maakuntamuseo) lausunto. Kohteen numero viittaa yleiskaavan selostuksen muinaismuistokohde.

Yleiset määräykset
Tämä yleiskaava on laadittu maankäyttö- ja rakennuslain 77a §:n tarkoittamana oikeusvaikutteisena yleiskaavana. Osayleiskaava voidaan käyttää yleiskaavan mukaisen tuulivoimailtojen rakennusluvasta myöntämisen perusteena tuulivoimailtojen alueille (iv-alueet).

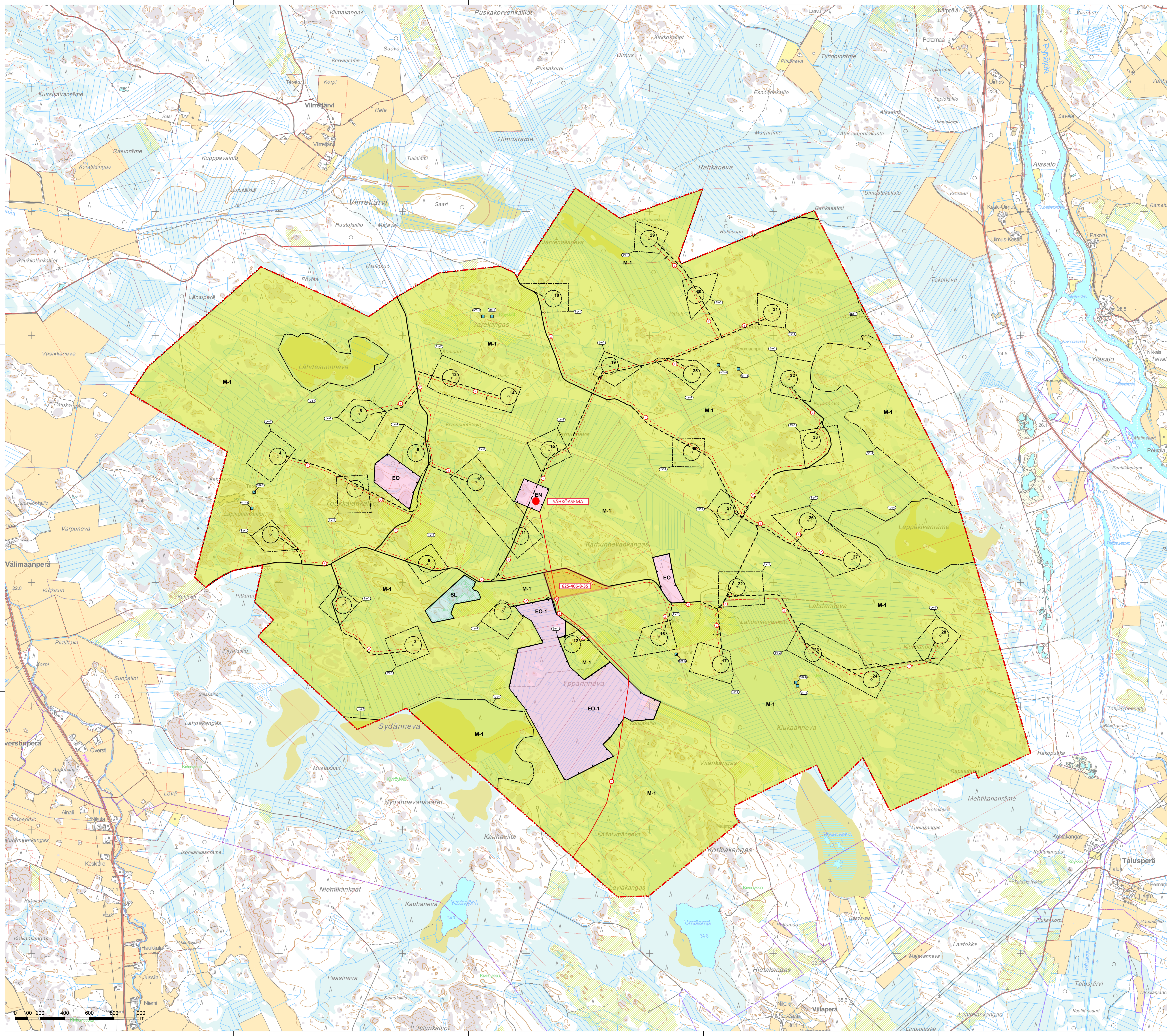
Alueen suunnittelussa ja toteuttamisessa on otettava huomioon valtioneuvoston päätös melutasojen ohjauksesta.

Tuulivoimailtojen sisäiset keskiarvot otetaan huomioon ensisijaisesti maakaapelienä. Tuulivoimailtojen, tuulivoimailtojen huolto- ja rakentamisten sekä maakaapelin sijoittamisessa on otettava huomioon luonnon monimuotoisuuden kannalta arvokkaat alueet sekä muinaismuistokohdet.

Tuulivoimailtojen huolto- ja rakentamiset sekä maakaapeli on sijoitettava mahdollisuuksien mukaan samaan maastokohdeseen.

Tuulivoimailmat on merkittävä tunnistusmerkin.

Ennen tuulivoimailtojen rakentamista tarkempien maaperäselvitysten yhteydessä tulee selvittää mahdollisten sulfaattimaiden esiintymisen ja tarvittaessa esittää toimintatavat haittien ehkäisyä.



<p>Pyhäjoen kunta Karhunnevan kankaan tuulipuiston osayleiskaava</p> <p>Luonnos nähtävillä (MRA 30 §) 19.1.-18.2.2016 Ehdotus nähtävillä (MRA 19 §) 30.8.2016-29.9.2016 Kunnanhallitus 28.11.2016 § 448 Kunnanvaltuusto 14.12.2016 § 105</p>	
<p>Päiväys 28.11.2016</p> <p>Kaavan laatija</p> <p><i>Timo Huhtinen</i></p> <p>Timo Huhtinen DI, YKS 245</p>	<p>Mittakaava 1:10 000</p> <p>SITO</p>