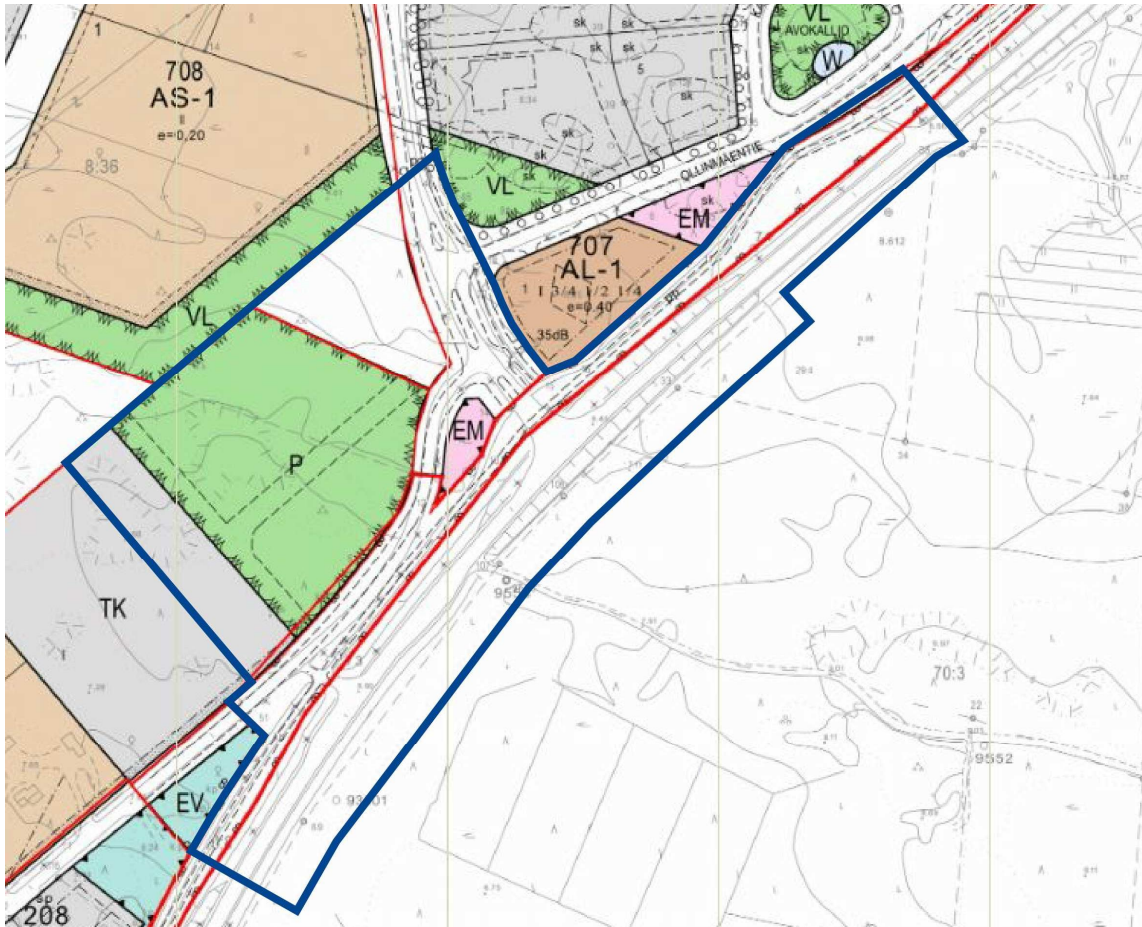


Pyhäjoen kunta

Ollinmäen liikekorttelin asemakaavan muutos ja laajennus



Osallistumis- ja arviointisuunnitelma

Tarkastus 6.11.2019
Laatija Minna Lehtonen
Tarkastaja Jukka Silvola
Hyväksyjä Jyrki Määttä / Pyhäjoen kunta
Kuvaus Osallistumis- ja arviointisuunnitelma

SISÄLTÖ

1.	SUUNNITTELUN LÄHTÖKOHDAT	2
1.1	Suunnittelualue ja sen vaikutusalue	2
1.2	Suunnittelutehtävän määrittely ja tavoitteet	3
1.3	Suunnittelutilanne, tehdyt selvitykset ja aiemmat suunnitelmat	3
2.	OSALLISTUMINEN JA KAAVOITUKSEN AIKATAULU	8
2.1	Osalliset	8
2.2	Viranomaisyhteistyö	9
2.3	Vuorovaikutus, tiedottaminen ja osallistumisen järjestäminen	10
2.4	Suunnitteluajataulu	10
3.	VAIKUTUSTEN ARVIOINTI	10
4.	YHTEYSTIEDOT	11

Pyhäjoen kunta
Ollinmäen liikekorttelin asemakaavan muutos ja laajennus

OSALLISTUMIS- JA ARVIOINTISUUNNITELMA 11.4.2016, päivitetty 11.11.2019

Osallistumis- ja arviointisuunnitelma on lakisääteinen (MRL 63 §) kaavan laatimiseen liittyvä asiakirja, jossa esitetään suunnitelma kaavan laatimisessa noudatettavista osallistumis- ja vuorovaikutusmenettelyistä sekä kaavan vaikutusten arvioinnista (MRL 9 §).

Osallistumis- ja arviointisuunnitelman (OAS) tarkoitus on määritetty maankäyttö- ja rakennuslain 63 §:ssä mm. seuraavasti: "Kaavaa laadittaessa tulee riittävän aikaisessa vaiheessa laatia kaavan tarkoitukseen ja merkitykseen nähden tarpeellinen suunnitelma osallistumis- ja vuorovaikutusmenettelyistä sekä kaavan vaikutusten arvioinnista. Kaavoituksen vireilletulosta tulee ilmoittaa sillä tavoin, että osallisilla on mahdollisuus saada tietoja kaavoituksen lähtökohdista ja osallistumis- ja arviointimenettelyistä." Tarkoituksena on kertoa, miksi kaavaa laaditaan, miten asia etenee ja missä vaiheessa siihen voi vaikuttaa.

Asemakaavan laadinta on käynnistetty Pyhäjoen kunnan johtoryhmän päätöksellä, kun Ollinmäen alueella käynnissä olleet maakaupat saatiin vahvistettua alkuvuodesta 2016. Hankkeen vireille tulosta on kuulutettu 11.4.2016 MRL:n 63 §:ssä säädetyllä tavalla ja OAS on asetettu nähtäville 19.4.2016 lähtien Pyhäjoen kunnan ilmoitustaululle ja internet-sivuille osoitteeseen www.pyhajoki.fi. Osallistumis- ja arviointisuunnitelmaa päivitetään kaavaehdotuksen nähtäville asettamiseen saakka.

1. SUUNNITTELUN LÄHTÖKOHDAT

1.1 Suunnittelualue ja sen vaikutusalue

Asemakaavan muutosta ja laajennusta koskeva alue sijaitsee Pyhäjoen kirkonkylän pohjoispuolella Ollinmäen teollisuusalueella. Valtatien 8 läheisyyteen kaavoitetulle teollisuusalueelle sijoittuu Ollinmäen yrityspuisto, joka tarjoaa tontteja sekä teollisuuden että kaupan, palvelujen ja tilapäisen asumisen tarpeisiin. Etäisyyttä Ollinmäeltä Pyhäjoen kirkonkylälle on noin 1,5 kilometriä ja Hanhikivenniemen ydinvoimalaistoalueelle noin 8 km.

Kaupallisia palveluja varten asemakaavoitettava alue sijaitsee Ollinmäen eteläosassa Lahnaojantien länsipuolella.

Asemakaava-alueen pinta-ala on noin 6,85 hehtaaria.

Alueen maanomistus jakautuu Pyhäjoen kunnan, valtion ja yksityisten kesken.



Kuva 1. Ilmakuva suunnittelualueesta ja lähiympäristöstä. Kaava-alueen alustava rajaus on osoitettu punaisella viivalla. (Lähde: Maanmittauslaitos).

1.2 Suunnittelutehtävän määrittely ja tavoitteet

Pyhäjoen keskustan osayleiskaavaan 2025 on osoitettu kaupallisten palvelujen alue, jolle saa sijoittaa vähittäiskaupan suuryksilön (KM). Kyseiseltä alueelta on kunnan omistuksessa noin 2,8 hehtaarin kokoinen maa-alue, jolle kunta on tehnyt päätöksen asemakaavoittaa kaupan liiketiloja. Kunta on käynyt neuvotteluja yhden kaupallisen toimijan kanssa, joka on kiinnostunut sijoittumaan alueelle.

Kunnan tavoitteena on mahdollistaa kaavoituksella vähintään 5000 m² kokoluokan päivittäistavarakaupan sijoittaminen alueelle. Kaavan laadintaan sisällytetään myös kaava-alueita ja sen lähiympäristön toimintoja edellyttävät liikennetarkastelut, minkä johdosta suunnittelualueita on laajennettu vireille tulon jälkeen. Mukaan on sisällytetty myös valtatie 8 risteysalue Ollinmäelle, jotta kaavoituksen yhteydessä voidaan huomioida liikenteen kanavoit järjestelyt Ollinmäen eteläisen risteysalueen kohdalla.

1.3 Suunnittelutilanne, tehdyt selvitykset ja aiemmat suunnitelmat

Valtakunnalliset alueidenkäyttötavoitteet

Valtakunnalliset alueidenkäyttötavoitteet ovat oleellinen osa maankäyttö- ja rakennuslain (MRL) mukaista alueidenkäytön suunnittelujärjestelmää.

Valtioneuvoston päätös uudistetuista tavoitteista on tullut voimaan 1.4.2018.

Uudistetut valtakunnalliset alueidenkäyttötavoitteet on jaettu seuraaviin asiakokonaisuuksiin:

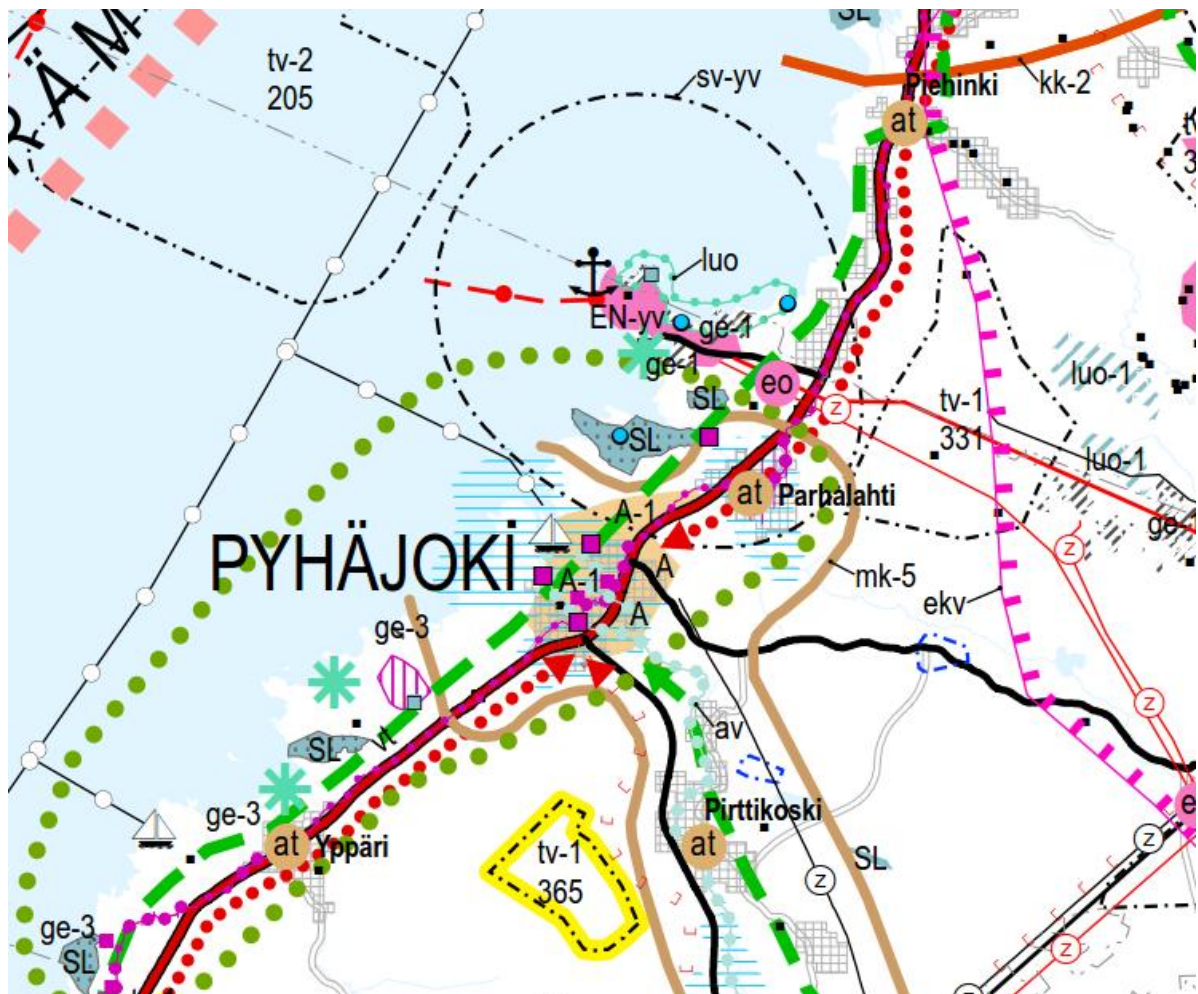
- Toimivat yhdyskunnat ja kestävä liikkuminen
- Tehokas liikennejärjestelmä
- Terveellinen ja turvallinen elinympäristö
- Elinvoimainen luonto- ja kulttuuriympäristö sekä luonnonvarat
- Uusiutumiskykyinen energiahuolto

Lisätietoja valtakunnallisista alueidenkäyttötavoitteista saa ympäristöministeriön www.sivuilta (www.ymparisto.fi)

Maakuntakaava

Pyhäjoen kunta kuuluu Pohjois-Pohjanmaahan ja kunnan alueella on voimassa seuraavat maakuntakaavat:

- Pohjois-Pohjanmaan maakuntakaava, jonka ympäristöministeriö on vahvistanut 17.2.2005 ja joka sai lainvoiman 25.8.2006 korkeimman hallinto-oikeuden päätöksen jälkeen.
- Hanhikiven ydinvoimamaakuntakaava, jonka ympäristöministeriö on vahvistanut 26.8.2010. Valitukset on hylätty 21.9.2011 KHO:ssa.
- Pohjois-Pohjanmaan maakuntakaavan 1.vaihekaava (teemoina soiden käyttö ja luonnonympäristö, tuulivoima-alueet, kaupan palveluverkko ja aluerakenne, liikennejärjestelmät ja muiden kaavamerkintöjen päivitykset) on vahvistettu ympäristöministeriössä 23.11.2015.
- Pohjois-Pohjanmaan 2. vaihemaakuntakaava on hyväksytty maakuntavaltuustossa 7.12.2016 ja siinä käsitellään koko maakunnan alueiden käyttöä seuraavien teemojen osalta: kulttuuriympäristö, maaseudun asutusrakenne, virkistys- ja matkailu, seudulliset jätteenkäsittelyalueet ja seudulliset ampumarata-alueet. Maakuntavaltuuston päätöksestä ei jätetty valituksia hallinto-oikeuteen, joten 2. vaihemaakuntakaava on lainvoimainen.
- Pohjois-Pohjanmaan 3. vaihemaakuntakaava on hyväksytty maakuntavaltuustossa 11.6.2018. Kaavassa käsitellään maakunnan alueidenkäyttöä seuraavien teemojen osalta: pohjavesi- ja kiviainesalueet, mineraalipotentiali- ja kaivosalueet, Oulun seudun liikenne ja maankäyttö, tuulivoima-alueiden tarkistukset, Vaalan ja Himangan kaavamerkintöjen tarkistukset ja muut maakuntakaavamerkintöjen päivitykset. Kaavasta on valitettu, mutta maakuntahallitus on 5.11.2018 määrännyt 3. vaihemaakuntakaavan tulemaan voimaan maankäyttö- ja rakennuslain 201 §:n nojalla.



Kuva 2. Maakuntakaavojen yhdistelmäkartta 5.11.2018, jossa on esitetty lainvoimaisten Pohjois-Pohjanmaan maakuntakaavan (2006), Hanhikiven ydinvoimamaakuntakaavan (2010) sekä Pohjois-Pohjanmaan 1. vaihemaakuntakaavan (2015), Pohjois-Pohjanmaan 2. vaihemaakuntakaavan (2016) ja Pohjois-Pohjanmaan 3. vaihemaakuntakaavan (2018) merkinnät.

Pyhäjoen kirkonkylän alue on osoitettu maakuntakaavoissa taajamatoimintojen alueeksi (A). Valtatien 8 merenpuoleinen alue osoitettu merkinnällä A-1, jossa lisämerkintä osoittaa, että alueen yksityiskohtaisemmassa suunnittelussa ja käytössä tulee ottaa huomioon maankohoamisrannikon erityispiirteet. Pyhäjokivarsi ja kunnan rannikkoalueet kuuluvat maaseudun kehittämisen kohdealueeseen (mk-5, Pyhäjokilaakso), koko Pyhäjoen rannikon käsittävään luonnon monikäyttöalueeseen sekä Perämerenkaaren kehittämisvyöhykkeeseen. Merenranta-alue taajaman kohdalla on osoitettu kulttuuriympäristön tai maiseman vaalimisen kannalta tärkeäksi alueeksi. Valtatien ja merenrannan väliin on osoitettu viheryhteystarve. Kirkonkylän kautta kulkeva Vanhatien alue on merkitty kaavaan tietyiltä osin valtakunnallisesti arvokkaana rakennettuna kulttuuriympäristönä tai maakunnallisesti arvokkaana rakennettuna kulttuuriympäristönä. Vanhatien linjaus taajaman kohdalla on merkitty kulttuurihistoriallisesti tai maisemallisesti merkittäväksi tieksi tai reitiksi. Pyhäjoen suu on arvioitu maakunnallisesti arvokkaaksi maisema-alueeksi. Pyhäjoen uomat on osoitettu arvokkaaksi vesistöksi (av). Rannikon myötäinen kevyen liikenteen yhteystarve on esitetty punaisella palloviivalla. Hanhikivenniemi on osoitettu energiahuollon alueeksi, jonne voidaan sijoittaa ydinvoimalaitos. Ydinvoimalaitoksen vaatima suojavyöhyke on esitetty kartalla sv-yv –merkinnällä. Uudet pääsähkijohdot Hanhikivenniemelle on esitetty punaisilla Z-viivamerkinnöillä.

Yleiskaava

Kunta käynnisti uuden Pyhäjoen keskustan osayleiskaava 2025 laadinnan syksyllä 2011. Pyhäjoen kunnanvaltuusto on hyväksynyt osayleiskaavan kokouksessaan 27.8.2014 § 58 ja se on tullut voimaan MRA:n § 93 mukaisella kuulutuksella 8.10.2014.



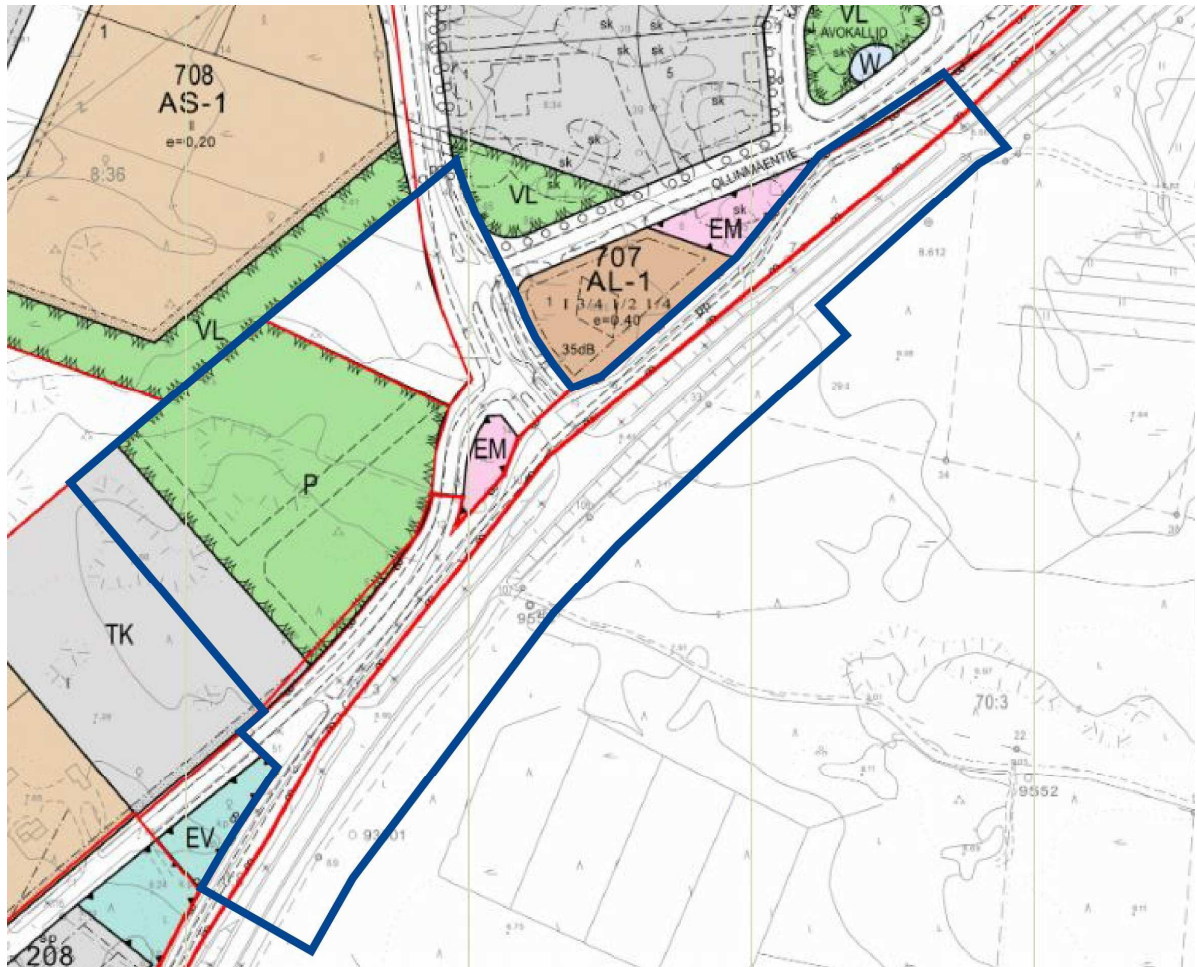
Kuva 3. Vasemmalla Ollinmäen liikekorttelin asemakaavan likimääräinen sijainti Pyhäjoen keskustan osayleiskaavassa 2025 ja yllä kuvassa 4. alueen sijoittuminen Ollinmäen teollisuusalueen osayleiskaavaan 2025 nähden.

Ollinmäen alueelle on osayleiskaavan pohjoisosaan osoitettu aluevaraus kaupallisten toimintojen sijoittamista varten (KM). Osayleiskaavan mukaisesti Ollinmäen teollisuusalueen läheisyyteen voidaan rakentaa vähittäiskaupan yksiköjä, joiden yhteenlaskettu pinta-ala on enintään 2000 k-m² sekä tilaa vievän vähittäiskaupan suuryksiköjä. Alue sijoittuu Pyhäjoen kunnan tulevaa yhdyskuntarakenteen kehitystä ajatellen keskeiselle alueelle, sillä Ollinmäen alueelle on tarkoitus sijoittaa tilapäisen asumisen tarpeisiin alustavan arvion mukaan noin 3000 asuinpaikkaa. Lisäksi Hanhikivenniemelle ydinvoimalan yhteyteen rakennettavaan majoituskylään sijoittuu voimalan rakentamisaikana ja myös huoltoseisokkien aikana noin tuhat henkilöä.

Asemakaava

Ollinmäen liikekorttelin asemakaava ja asemakaavan muutos koskee voimassa olevan asemakaavan osalta TK- ja P-aluevarauksia. Valtatieltä 8 erkaantuvan Kuusikaaren länsipuolelle jää alue, jolla ei ole lainkaan voimassa olevaa asemakaavaa.

Alueen pohjoispuolella on voimassa Kirkonseudun asemakaava ja asemakaavan muutos Ollinmäen alueelle, minkä Pyhäjoen kunnanvaltuusto on hyväksynyt 17.12.2014 (§ 90). Kuusikaarten itäpuolisella alueella on voimassa Kirkonseudun rakennuskaava, jonka kunnanvaltuusto on hyväksynyt 29.6.1999 (§ 22).



Kuva 4. Ote Pyhäjoen ajantasa-asemakaavasta. Kaavarajaus on esitetty sinisellä viivalla.

Lahnaojan ja Ollinmäen alueen välinen alue (AT, TK, P-alue sekä valkoinen alue) kuuluu Kirkonseudun rakennuskaavaan, jonka Oulun lääninhallitus on vahvistanut 21.9.1964.

Pyhäjoen kunnanvaltuusto hyväksyi MRL:n 60 §:n mukaisen asemakaavojen laillisuustarkastelun 13.11.2013 § 121 kaikille vanhoille rakennuskaavoille ja asemakaavoille, joiden osalle tehdään täydennysrakentamista, mutta Lahnaojan ja Ollinmäen alueen välinen alue (AT, TK, P-alue sekä valkoinen alue) ei ollut mukana tässä tarkastelussa.

Rakennusjärjestys

Alueella on voimassa Raahen seutukunnan yhteinen rakennusjärjestys, joka sai Pyhäjoen kunnan alueella lainvoiman 5.2.2011 julkaistulla kuulutuksella. Raahen seutukunnan rakennusjärjestys on yhteinen Raahen kaupungin, Pyhäjoen, Siikajoen, ja Vihannin kuntien kanssa. Vihannin kunta on ollut vuoden 2013 alusta osa Raahen kaupunkia.

Tonttijako ja kiinteistörekisteri

Alue on merkitty valtion ylläpitämään kiinteistörekisteriin.

Pohjakartta

Suunnittelualueen pohjakartta on päivitetty ja hyväksytty 8.12.2015 vastaamaan asemakaavan pohjakartalle asetettuja vaatimuksia.

Kaava-alueita koskevat suunnitelmat, päätökset ja selvitykset

- Maankäyttöstrategia 2011–2025 (Airix Ympäristö Oy 2010), päivitys tehty Pyhäjoen kunnanhallituksessa 11.4.2011, § 92).
 - Uusin päivitys (tavoitevuosi 2035) on hyväksytty Pyhäjoen kunnanvaltuustossa 31.1.2018, § 4.
- Maankäytön toteuttamissuunnitelma 2011–2025 (Airix Ympäristö Oy 2010), päivitys tehty Pyhäjoen kunnanhallituksessa 11.4.2011, § 92)
 - Uusin päivitys (tavoitevuosi 2035) on hyväksytty Pyhäjoen kunnanvaltuustossa 31.1.2018, § 4.
- Pyhäjoen keskustan osayleiskaava 2025 / Taustaselvitykset (Maisemaselvitys 6.5.2013, Luontoselvitys 12.10.2012, Liikenteen tavoiteverkkosuunnitelma, 23.6.2014, Muinaisjään-
nösinventointi 2014)
- Kaupallisten vaikutusten arviointi - Ollinmäen liikekorttelin asemakaava ja asemakaavan muutos, Pyhäjoen kunta / Ramboll Finland Oy 25.8.2016
- VT8:n liittymäjärjestelyt Pyhäjoen keskustan pääliittymän kohdalla tiesuunnitelmat
- VT8:n ja Hanhikiventien kanavoidun liittymän tiesuunnitelmat
- VT8:n kevyen liikenteen väylä välillä Parhalahti-Hurnasperä tiesuunnitelmat
- VT8:n Pyhäjoen etelähaaran vesistösilan kunnostamisen suunnitelmat
- VT8:n Pyhäjoen pohjoishaaran vesistösilan kunnostamisen suunnitelmat
- VT8:n rinnakkaisen kevyen liikenteen väylän leventäminen autoliikenteelle Yppärissä, tiesuunnitelmat
- VT8:n kevyen liikenteen väylä välille Etelänkyläntie 18138 – Hiihtomajantien liittymä, tiesuunnitelmat
- Ollinmäen alueen hulevesien hallintasuunnitelma (FCG Suunnittelu ja tekniikka Oy, 30.8.2016)
- Ollinmäen alueen ympäristösuunnitelma (FCG Suunnittelu ja tekniikka Oy, 16.9.2016)
- Ollinmäki – Ympäristö- ja rakentamistapaohjeistus (Ramboll Finland Oy , 2016 – hyväksytty kunnanvaltuustossa 26.9.2016, § 358)

VT8:n hyväksytyjen toimenpiteiden listalla on myös Ollinmäen teollisuusalueen eteläisen liittymän väistötila ja muut alueelle keväällä 2017 laaditut liikenteelliset tarkastelut ja aluevarausuunnitelmat. Suunnitelmaa on tarkistettu asemakaavamuutoksen ja laajennuksen laatimisen yhteydessä keväällä 2019 ja kaavan ehdotusvaiheessa syksyllä 2019.

2. OSALLISTUMINEN JA KAAVOITUKSEN AIKATAULU

2.1 Osalliset

Maankäyttö- ja rakennuslain 63 §:n mukaisesti kaavan yhteydessä on laadittava osallistumis- ja arviointisuunnitelma (OAS). Tässä suunnitelmassa määritellään ne osalliset, joiden mahdollisuus vaikuttaa kaavaan tulee turvata ja joille kaavan etenemisestä erityisesti tulee tiedottaa.

Tämän asemakaavan osallisiksi on alustavasti katsottu seuraavat tahot:

Osalliset	Osallistuminen
Maanomistajat: - kaava-alueen ja siihen rajoittuvien alueiden maanomistajat	- Kommentit tavoitteista ja valmisteluaineistosta sekä alustavasta luonnoksesta valmisteluvaiheessa.

	<ul style="list-style-type: none"> - Mielipiteet kaavaluonnoksesta ja muistutukset kaavaehdotuksesta nähtävillä olon aikana sekä esittelytilaisuuksissa.
<p>Ne, joiden asumiseen, työntekoon tai muihin oloihin kaava saattaa huomattavasti vaikuttaa:</p> <ul style="list-style-type: none"> - kaavan vaikutusalueen asukkaat, tonttien vuokralaiset - yritykset ja niiden työntekijät - laitokset ja niiden käyttäjät ja työntekijät - vesialueiden omistajat ja käyttäjät 	<ul style="list-style-type: none"> - Kommentit tavoitteista ja valmisteluaineistosta sekä alustavasta luonnoksesta valmisteluvaiheessa. - Mielipiteet kaavaluonnoksesta ja muistutukset kaavaehdotuksesta nähtävillä olon aikana sekä esittelytilaisuuksissa.
<p>Viranomaiset:</p> <ul style="list-style-type: none"> - Pyhäjoen kunnan rakennusvalvonta ja ympäristönsuojeluviranomaiset - naapurikunnat - Pohjois-Pohjanmaan elinkeino- liikenne- ja ympäristökeskus (ELY) - Pohjois-Pohjanmaan liitto - Pohjois-Pohjanmaan museo - Väylävirasto - Traficom - Säteilyturvakeskus - Raahen seudun kehittämiskeskus - Jokilaaksojen pelastuslaitos - Pyhäjokisuun Vesi Oy - Elenia Verkko Oy - Vestia Oy 	<ul style="list-style-type: none"> - Kommentit tavoitteista ja valmisteluaineistosta sekä alustavasta luonnoksesta. - MRL:n mukaiset viranomaisneuvottelut valmistelu- ja ehdotusvaiheessa. - Lausunnot kaavan luonnos- ja ehdotusvaiheessa. - Muu viranomaisyhteistyö koko kaavaprosessin ajan.
<p>Yhteisöt, joiden toimialaa suunnittelussa käsitellään:</p> <ul style="list-style-type: none"> - elinkeinoelämän yhdistykset - kylätoimikunnat - museo- ja kotiseutuyhdistykset ym. paikalliset yhdistykset, - luonnonsuojeluyhdistykset 	<ul style="list-style-type: none"> - Tarvittaessa neuvottelut eturyhmien kanssa - Kommentit tavoitteista ja valmisteluaineistosta sekä alustavasta luonnoksesta valmisteluvaiheessa. - Mielipiteet kaavaluonnoksesta ja muistutukset kaavaehdotuksesta nähtävillä olon aikana sekä esittelytilaisuuksissa.

Kaavahankkeen osallisiksi voi lisäksi ilmoittautua sellainen, jonka katsotaan täyttävän MRL 62 §:n osallisen määritelmän. Sen mukaan osallisiksi katsotaan alueen maanomistajat ja ne "...joiden asumiseen, työntekoon tai muihin oloihin kaava saattaa huomattavasti vaikuttaa sekä viranomaiset ja yhteisöt, joiden toimialaa suunnittelussa käsitellään."

2.2 Viranomaisyhteistyö

Asemakaavan laadinta on käynnistynyt Pyhäjoen kunnanhallituksen aloitteesta alkuvuodesta 2016. Ollinmäen liikekorttelin asemakaavoituksesta järjestettiin 26.4.2016 Pohjois-Pohjanmaan ELY-keskuksessa aloitusvaiheen viranomaisneuvottelu niiden viranomaisten kanssa, joiden toimialaa asia koskee. Neuvottelun tarkoituksena oli arvioida asemakaavalle asetettavia sisältövaatimuksia ja selvittää mitä vaikutuksia asemakaavan laadinnan yhteydessä tulee arvioida. Syksyllä 5.10.2016 järjestettiin viranomaistyöneuvottelu, jossa käsiteltiin kaavaa varten laadittua kaupallisten vaikutusten arviointiselvitystä. Liikennesuunnitelmiin liittyen Ollinmäen alueen kaavahankkeista on käsitelty myös 17.10.2018 pidetyssä viranomaistyöneuvottelussa. Lisäksi kaavan suunnittelutilanteesta on keskusteltu lyhyesti 20.9.2019 pidetyn Pyhäjoen kunnan kaavojen tilannekatsauksen yhteydessä.

Sekä luonnos- että ehdotusvaiheessa kaavasta pyydetään viranomaislausunnot. Toinen viranomaisneuvottelu järjestetään tarvittaessa ennen kaavan hyväksymiskäsittelyä. Kaavaprosessin aikana on myös mahdollista järjestää tarvittaessa työneuvotteluja.

2.3 Vuorovaikutus, tiedottaminen ja osallistumisen järjestäminen

Asemakaavoituksen vaiheista, sisällöstä, yleisötilaisuuksista, luonnosten ja ehdotusten nähtävillä olosta sekä mahdollisuuksista mielipiteen esittämiseen tiedotetaan seuraavilla tavoilla:

- ilmoituksina ja kuulutuksina
- sanomalehdissä
- kunnan ilmoitustauluilla
- kunnan internet-kotisivuilla

Viralliset kuulutukset julkaistaan kunnan ilmoitustauluilla, kunnan internet sivuilla sekä Pyhäjoen Kuulumiset -lehdessä.

Ajantasainen OAS, jota päivitetään aina kaavaehdotuksen nähtävällepanoon asti, on nähtävillä Pyhäjoen kunnassa ja kunnan kotisivuilla (www.pyhajoki.fi).

OAS:aa voidaan päivittää koko suunnitteluprosessin ajan. Suunnittelutyötä ohjaa Pyhäjoen kunnan asettama ohjausryhmä. Välivaiheen päätökset kaavasta tekee Pyhäjoen kunnanhallitus.

2.4 Suunnitteluajataulu

Ollinmäen liikekorttelia koskeva asemakaavan muutoksen ja laajennuksen laadinta on virallisesti käynnistetty huhtikuussa 2016 Pyhäjoen kunnanhallituksen päätöksellä.

Kaavoituksen vireilletulo ja osallistumis- ja arviointisuunnitelma (OAS) on käsitelty Pyhäjoen kunnanhallituksessa 11.4.2016 (§ 147). Kunnanhallitus on antanut kaavoituksen käynnistämisestä vireilletulo kuulutuksen siten, kuinka kaavoitusasiat Pyhäjoella kuulutetaan.

Myöhemmin suunnittelualueeseen päätettiin sisällyttää myös valtatie 8 risteysalue Ollinmäelle, jotta kaavoituksen yhteydessä voidaan huomioida liikenteen kanavoitintjärjestelyt Ollinmäen eteläisen risteysalueen kohdalla. Kaavoja vietiin eteenpäin aluksi erillisinä kaavahankkeina mutta kaavoituksen ohjausryhmä teki päätöksen kaavojen yhdistämisestä 18.10.2018.

Kaavaluonnos on valmisteltu Pyhäjoen kunnanhallituksen käsiteltäväksi alkukesästä 2019. Luonnos ja sen valmisteluun liittyvät kaava-asiakirjat asetettiin kuulemista varten julkisesti nähtäville MRA 30 §:n mukaisesti. Viranomaisilta pyydettiin ennakkolausunnot ja osallisille varattiin mahdollisuus jättää mielipiteensä luonnoksesta.

Kaavaehdotus on valmisteltu luonnosvaiheesta saadun palautteen perusteella. Kaavaehdotuksen virallinen nähtäville asettaminen (MRL 65 § ja MRA 27 §) ajoittuu loppuvuoteen 2019. Kaavaehdotuksesta pyydetään lausunnot viranomaisilta ja osallisilla on mahdollisuus jättää ehdotuksesta muistutus.

Kaavaehdotuksesta saadut muistutukset ja lausunnot vastineineen käsitellään Pyhäjoen kunnanhallituksessa. Mikäli ehdotukseen saatu palaute antaa aihetta muutoksiin, kaavaa tarkistetaan. Jos kaavaehdotusta muutetaan oleellisesti, se asetetaan uudelleen nähtäville. Kaavan hyväksyy Pyhäjoen kunnanvaltuusto. Kaavan lopullinen valmistuminen ajoittuu talveen 2020. Kaavan hyväksymispäätökseen voi hakea muutosta valittamalla hallinto-oikeuteen.

3. VAIKUTUSTEN ARVIOINTI

Maankäyttö- ja rakennuslain 9 §:n ja maankäyttö- ja rakennusasetuksen 1 §:n mukaan kaavaa laadittaessa on vaikutuksia selvitettävä siinä laajuudessa, että voidaan arvioida suunnitelman toteuttamisen merkittävät välittömät ja välilliset vaikutukset:

- ihmisen elinoloihin ja ympäristöön;
- maa- ja kallioperään, veteen, ilmaan ja ilmastoon;

- kasvi- ja eläinlajeihin, luonnon monimuotoisuuteen ja luonnonvaroihin;
- alue- ja yhdyskuntarakenteeseen, yhdyskunta- ja energiatalouteen sekä liikenteeseen;
- kaupunkikuvaan, maisemaan, kulttuuriperintöön ja rakennettuun ympäristöön.

Vaikutusten arvioinnissa hyödynnetään soveltuvin osin lähtö- ja selvitysaineistoja. Tarvittaessa varaudutaan aineiston ja olemassa olevien selvitysten ajantasaistamiseen mm. maastokäynnein. Vaikutusten arvioinnissa huomioidaan myös koko kaavaprosessin aikana saatava palaute (lausunnot, mielipiteet ja muistutukset).

4. YHTEYSTIEDOT

Pyhäjoen kunnassa asemakaavatyön yhteyshenkilönä toimii kaavoitusarkkitehti Jyrki Määttä.

Kaavan laadinnasta vastaa Ramboll Finland Oy.

Yhteystiedot:

Pyhäjoen kunta, PL 6, 86100 Pyhäjoki, Kuntatie 1. puh 040 359 6050,
fax (08) 439 0266
sähköposti: jyrki.maatta(a)pyhajoki.fi puh. 040 359 6014

Ramboll Pakkahuoneenaukio 2 PL 718, 33101 Tampere
sähköposti: minna.lehtonen(a)ramboll.fi puh. 050 372 8523

Pohjois-Pohjanmaan elinkeino-, liikenne-, ja ympäristökeskus,
PL 86, Veteraanikatu 1, 90130 Oulu
sähköposti: kirjaamo.pohjois-pohjanmaa(a)ely-keskus.fi