

PYHÄJOEN KUNTA PUSKAKORVENKALLION TUULI- VOIMAPUISTON OSAYLEISKAAVA

EHDOTUS 11.1.2019, tark. KH ____, 2019

OSAYLEISKAAVAMERKINNÄT JA MÄÄRÄYKSET:

- EN-1** ENERGIHUOLLON ALUE. Alueelle saa rakentaa sähköasemakentän. Sähköaseman alue tulee aidata. Lisäksi alueelle saa rakentaa tuulivoimaloita varten tarvittavat toimisto-, varasto- ja huoltorakennukset, joiden yhteenlaskettu kerrosala saa olla enintään 500 k-m².
- EO** MAA-AINESTEN OTTOALUE. Maa-ainesten otto alueella vaatii maa-ainestain (555/1981) mukaisen luvan.
- M-1** MAA- JA METSÄTALOUSVALTAINEN ALUE. Alue on varattu pääasiassa maa- ja metsätaloutta varten. Alueelle saa sijoittaa tuulivoimaloita niille erikseen osoitetuille alueille sekä niitä varten huoltoteitä ja teknisiä verkostoja. Maa- ja metsätaloutta palveleva rakentaminen tulee sijoittaa vähintään 250 metrin etäisyydelle tuulivoimaloista tai rakentamattomasta tuulivoimaloilta osoitetusta alueesta.
- NYKYINEN / PARANNETTAVA TIELINJAUS.
- - - - - OHJEELLINEN UUSI TAI MERKITTÄVÄSTI PARANNETTAVA TIELINJAUS.
- Z - OHJEELLINEN UUSI MAAKAPELI. Maakaapeli tulee sijoittaa ensisijaisesti mahdollisuuksien mukaan teiden yhteyteen.
- Z - OHJEELLINEN MAAKAPELIVARUUS KANTAVERKKOON LIITTYMISEEN.
- lv1 TUULIVOIMALOIDEN ALUE. Merkinnällä osoitetaan alueet, joille on mahdollista sijoittaa tuulivoimala. Luku tv-merkinnän yhteydessä osoittaa kuinka monta tuulivoimalaa kullekin erilliselle pistekekoviivilla rajatulle osa-alueelle saadaan enintään sijoittaa. Yksittäisen tuulivoimalan enimmäiskorkeus saa olla enintään 250 metriä maanpinnasta. Tuulivoimaloiden värikyksen on oltava yhtenäinen ja vaalea, kuitenkin varustettuna ilmaluivanomaisen lentoesteluvan ehtojen mukaisin merkinnöin. Tuulivoimalan ja sen rakenteiden on sijoituttava kokonaisuudessaan alueen sisäpuolelle.
- OHJEELLINEN TUULIVOIMALAN SIIJAINTI.
- 2 LUONNON MONIMUOTOISUUDEN KANNALLTA ERITYISEN TARKEA ALUE. Metsäin (1093/1996) 10 § mukainen kohde.
- - - - - YLEISKAAVA-ALUEEN RAJA.
- ALUEEN RAJA.
- OSA-ALUEEN RAJA.
- ○ ○ ○ ○ OHJEELLINEN ULKOILUREITTI.

YLEISET MÄÄRÄYKSET:

Tätä yleiskaavaa saa käyttää yleiskaavan mukaisten tuulivoimaloiden rakennusluvan myöntämisen perusteena (MRL 77a §).

Osayleiskaavassa osoitetuille tuulivoimaloiden alueille saa sijoittaa yhteensä enintään 16 tuulivoimalaa.

Meluhaittojen ehkäisemiseksi ja ympäristön viihtyisyyden turvaamiseksi alueen suunnittelussa ja toteuttamisessa on otettava huomioon Valtioneuvoston asetus tuulivoimaloiden ulkomielustan ohjearvoista (1107/2015) sekä sosiaali- ja terveysministeriön asetus asunon ja muun oleskelutilan terveydellisistä olosuhteista sekä ulkopuolisten asiantuntijoiden pätevyysvaatimuksista (545/2015).

Tuulivoimalan runko tulee toteuttaa lieriötornirakenteisena.


Tuulivoimapuiston sisäiset keskijännitejohdot on toteutettava maakaapeleina, jotka tulee ensisijaisesti sijoittaa teiden yhteyteen.

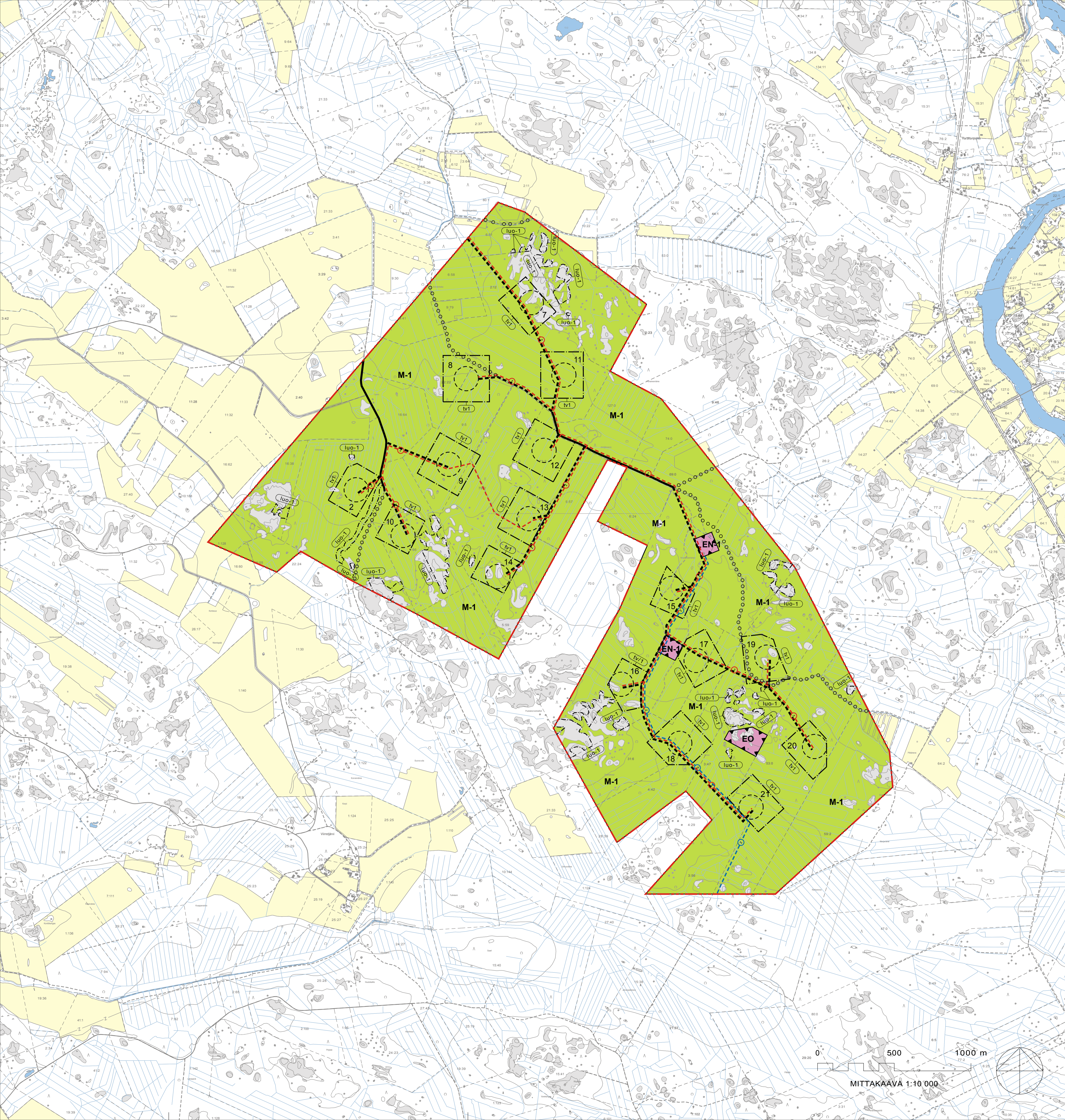
Tuulivoimaloiden, tuulivoimaloiden huolto- ja rakentamistien sekä maakaapeleiden sijoittamisessa on otettava huomioon luonnon monimuotoisuuden sekä kulttuuriympäristön kannalta arvokkaat alueet.

Rakennuslupavaiheessa tulee selvittää maaperätietojen perusteella hapatuvien kaivumaiden olemassa olo ja tarvittaessa esittää toimenpiteet haittojen estämiseksi.

Ennen tuulivoimalan rakennusluvan myöntämistä on ANS Finland Oy:ltä pyydettävä lentoestelausun lentoesteluvan tarpeellisuudesta. Jos lentoestelupa tarvitaan, on se haettava liikenne- ja viestintäviranomaiselta.

Tuulivoimaloiden lentoestevalojen valinnassa on otettava huomioon lentoestevalojen ympäristövaikutukset. Lentoestevalot tulee toteuttaa mahdollisimman vähän häiriötä tuottavalla tavalla.

 PYHÄJOEN KUNTA		Nähtävillä MRA 30 §	15.5. - 15.6.2018
		Nähtävillä MRA 19 §	21.2. - 25.3.2019
Alueen nimi ja suunnitelma PUSKAKORVENKALLION TUULI- VOIMAPUISTON OSAYLEISKAAVA		Kunnanhallitus __ §	_____
Mittakaava 1:10 000 Päiväys 11.1.2019, tark. KH ____, 2019		Kunnanvaltuusto __ §	_____
Suunnittelija RAMBOLL Ramboll Finland oy Ruukintie 54 60100 Seinäjoki www.ramboll.fi		Liisa Marjari-Vanhana Johtava asiantuntija	Annikka Rajala, suunnittelija
Pyhäjoen kunta, PL 6, 86100 Pyhäjoki, Kuntatie 1, puh 040 359 6050, fax (08) 439 0266			



MITTAKAAVA 1:10 000