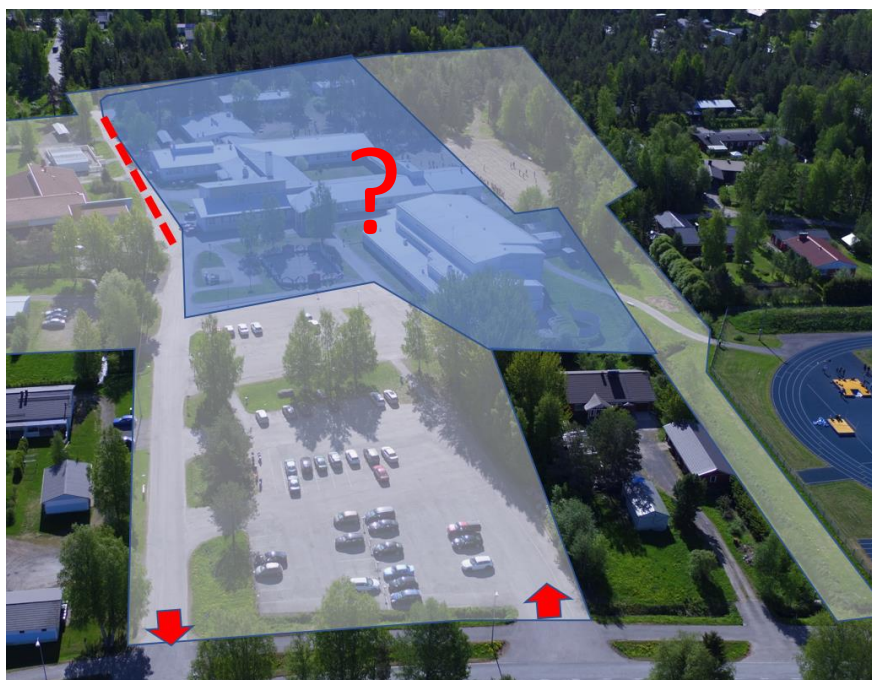




PYHÄJOKI



# KOULU 2022

Työryhmän ideointivaiheen raportti 1.4.2019, osa 1

## OSA 1

### TIIMIEN TOIVEET JA TAVOITTEET

Jyrki Määttä  
Koulu 2022 -työryhmän sihteeri



# KOULUTYÖRYHMÄN IDEOINTIVAIHEEN RAPORTTI

## Sisällys

Esipuhe .....	2
1 Pedagogiikka .....	2
1.1 Osallistava toiminta .....	2
1.2 Koulusuunnittelun perustaa .....	3
1.3 Oppimisympäristön suunnittelussa huomioitavaa .....	3
1.3.1 Yhteisöllisyys .....	3
1.3.2 Turvallisuus .....	3
1.3.3 Toimivat tilat .....	3
1.3.4 Muuntojoustavuus ja yksilöidyt tilat .....	4
1.3.5 Kestävä kehitys .....	4
1.3.6 Kansainvälisyys .....	4
2 Koulualueen käyttösuunnitelma ja asemakaava .....	4
2.1 Asemakaavamuutos .....	4
2.2 Suunnittelualue ja liikenteelliset periaatteet .....	5
3 Kouluverkko ja koulun mitoitus & talous, tehokkuus ja vaikuttavuus .....	6
3.1 Koulun mitoitus .....	6
3.1.1 Oppilasmäärä, koulun laajuus ja tehokkuustavoite .....	6
3.1.3 Laajennusvaraus .....	7
3.2 Kouluverkko .....	7
4 Kansainvälistyminen .....	7
4.1 Taustaa lukiosta .....	7
4.2 Kansainvälistymispolku Pyhäjoelle .....	8
4.3 Kansainvälisyys Pyhäjoen opetussuunnitelmissa .....	8
4.4 Henkilöstön koulutus .....	8
4.5 Vierailijat koululla .....	8
4.6 Etäohjausvalmiudet ja ryhmien muunneltavuus .....	8
4.7 Yhteistyötahot .....	8
4.8 Toimenpide-ehdotus: KV-koordinaattori .....	8
5 Kansalaisyhteiskunta .....	9
6 Varhaiskasvatus .....	9



## Esipuhe

Pyhäjoen kunnanhallitus käynnisti 26.2.2018 Koulu 2022 -hankkeen ja nimesi hanketyöryhmän ideoimaan ja valmistelemaan kouluhanketta. Hanke jakautuu kolmeen vaiheeseen: ideointi ja vaihtoehtoisten mallien tarkastelu 2018-2019, investointien suunnittelu 2020 ja rakentaminen 2021-2022. Opiskelu uudessa koulussa alkaa elokuussa 2022.

Koulu 2022 -hankkeen rinnalla on omana prosessinaan meneillään koulukampusalueen asemakaavamuutos, jolla pyritään turvaamaan koulukampuksen ja sen lähialueen tulevaisuuden toimintamahdollisuudet mm. laajentamalla Y-kortteleita ja osoittamalla riittävästi rakennusoikeutta. Oleellinen osa on myös liikenteellisten lähtökohtien selvittäminen ja toimivan ja turvallisen liikennöinnin varmistaminen koulukeskuksen alueella.

Koulutyöryhmän puheenjohtajana on toiminut sivistyslautakunnan puheenjohtaja Niko Rantanen ja sihteerinä kaavoitusarkkitehti Jyrki Määttä. Muut työryhmän jäsenet ovat Risto Kittilä, Matti Pahkala, Matti Soronen, Aimo Korpi, Antero Tervonen, Helena Illikainen, Riikka Kylmäoja, Tero Niemi, Tauno Rajaniemi, Kaisa Tornberg, Jusa Honkala, Sannamari Sala sekä asiantuntijajäsenenä Heli Kittilä ja asemakaavakysymyksissä kaavakonsultin edustajana Minna Lehtonen.

Hanketyöryhmä on jakautunut kuuteen tiimiin, joista jokainen on valmistellut kouluhanketta omasta näkökulmastaan. Aihepiirit ovat olleet pedagogiikka; koulualueen käyttösuunnitelma ja asemakaava; kouluverkko ja koulun mitoitus; talous, tehokkuus ja vaikuttavuus; kansainvälistyminen sekä varhaiskasvatus.

Tämä raportti perustuu Koulu 2022 -työryhmän ja siihen sisältyvien tiimien työskentelyyn. Raportin tarkoitus on kertoa työryhmän työskentelystä ja antaa suunnittelijalle selkeät tavoitteet siitä, millainen koulu Pyhäjoelle halutaan ja mitä asioita on syytä huomioida. Raportti jakautuu kahteen osaan: osa 1 tuo esittelee työryhmän tavoitteita, näkemyksiä ja työskentelyä tiimikohtaisesti, osa 2 pyrkii kokoamaan tavoitteet yhteen ja on suunnattu ennen kaikkea suunnittelijalle.

## 1 Pedagogiikka

*tiimin jäsenet: Niko Rantanen (pj), Tero Niemi, Antero Tervonen, Tauno Rajaniemi, Kaisa Tornberg ja Heli Kittilä*

Pedagogiikka-tiimin tehtäviin kuului mm. seuraavat asiat:

- Mikä on tulevaisuuden oppimisympäristö Pyhäjoella?
- Koulun henkilöstön osallistaminen suunnitteluun ja käyttäjänäkökulman tuominen työryhmään.
- Huolehtia siitä, että koulu soveltuu myös erilaisille opettajille ja opetustyyleille

### 1.1 Osallistava toiminta

Pedagogiikka-tiimi on järjestänyt osallistavaa suunnittelutoimintaa mm. kouluvierailuiden ja seminaarin avulla:

- 23.8.2018 kouluvierailuilla tutustuttiin Tyrnävän Rantaroustin kouluun sekä lisämallilla Kangaslammin koulu ja Kauppi-Heikin kouluhin.
- 3.10.2018 järjestettiin Koulu 2022 -seminaari, jossa rehtori Juha Vaara Ruukin koulusta Siikajoelta esitteli uutta Ruukin koulua ja sen rakentamisvaiheita, jonka jälkeen henkilökunta teki ryhmätöitä aineryhmittäin. Tämän jälkeen KM, LO, väitöskirjatutkija Heidi Lammassaari Helsingin yliopistosta kertoi toimivan oppimisympäristön elementeistä ja merkityksestä. Seminaarin lopuksi professori Arto O. Salonen esitteli ajatuksiaan tulevaisuuden koulusta, oppimisesta ja yhteiskunnasta.



- 6.11.2018 Saaren koulun ja lukion henkilökunta vieraili Oulussa Kastellin ja Hiukkavaaran monitoimitaloissa sekä Raahen Antinkankaan monitoimitalossa.
- Lisäksi koulun henkilökunnan kanssa on tehty Hyvä koulu -työskentelyä, jossa pohdittiin hyvän koulun tuntomerkkejä ohjatun tiimityöskentelymallin avulla.

Pedagogiikka-tiimin tavoitteet uudelle koululle:

## 1.2 Koulusuunnittelun perustaa

- Tilojen tulee tukea ensisijaisesti oppilaassa tapahtuvaa kehitystä!
- Oppimisympäristön suunnittelun tulee perustua tutkittuun ja tiedettyyn käsitykseen ihmisestä ja oppimisesta - ei yhteen tutkimukseen, eikä yksittäisen ihmisen omaan kokemukseen
- Tulevaisuuden taitojen oppiminen tärkeää
  - Oppimisentaidot korostuvat
  - Yhteistyötaitojen merkitys lisääntyy
  - Empatiataidot

## 1.3 Oppimisympäristön suunnittelussa huomioitavaa

### 1.3.1 Yhteisöllisyys

- Yhteisöllisyyden tasot huomioidaan: luokka, koulu, kunta
- Sali, johon mahtuu koko koulu
- Mahdollisuus yhteistoiminnallisuuteen ja yhteisopettajuuteen
- Haetaan tiloille maksimaalinen käyttöaste, jolloin huomioidaan vapaa-aikatoimen, järjestöjen ja seurojen tarpeet ja kirjasto = keskeisten palveluiden keskittäminen
- Yhteistyön hyödyt:
  - kokonaisvaltainen ja ehjä koulupäivä
  - yhteinen ja jaettu vastuu
  - yhteiset tapahtumat
- Mahdollisuus saada jäseniä toimintaan
- Henkilöstön tasa-arvoisuus
- Talo, josta voimme olla ylpeitä

### 1.3.2 Turvallisuus

- Psykkinen ja fyysinen turvallisuus otettava kaikessa huomioon
- Eri ikäisille tarkoittaa eri asioita!
- Esteettömyys (fyysinen, allergia...)
- Pienet ryhmäkoot

### 1.3.3 Toimivat tilat

- Hallintotilat keskeisellä paikalla (ei piilossa)
- Tilaa pienryhmille, terapialle (puhe- ja toimintaterapia) ja kokouksille
- Muunneltavuus ja moniammatillisuus huomioidaan
- Riittävän tilavat oppimisympäristöt, joissa neliöt on optimoitu opetuskäyttöön tehokkaasti
- Ei liikaa käytäviä tai varastoja
- Viihtyisät tilat, kouluun on mukava tulla
- Kulkuväylät hyvin mietittyjä
- Akustiikka tarkkaan mietitty, ei hälyisiä tiloja
- Luonnon valo, valaistus, värit, kengätön koulu
- Persoonallisuus



- Toiminnallisuuteen kannustava piha-alue
- Oppimisen tulokset näkyvillä
- Tilat mahdollisimman monikäyttöiset (aula ja ”touhusiipi”)

#### 1.3.4 Muuntojoustavuus ja yksilöidyt tilat

- Koulussa selkeät luokat, mutta tilat muunneltavissa helposti isommiksi
- Tiloja, joiden kokoa ja ryhmitystä voi säätää helposti, jolloin saadaan erilaisiin ja vaihteleviin oppimistilanteisiin ja –tarpeisiin sopivia toimintatiloja
- Kalusteet valitaan toiminnan mukaan tehokkaimmiksi mahdollisiksi ja oppilaiden ja henkilökunnan kannalta viihtyisiksi

#### 1.3.5 Kestävä kehitys

- Kestävä kehitys näkyvä toiminnassa, rakennuksessa ja materiaaleissa

#### 1.3.6 Kansainvälisyys

- Kielirikasteiden opetus
- Kansainvälisyys huomioidaan tilojen suunnittelussa

## 2 Koulualueen käyttösuunnitelma ja asemakaava

*tiimin jäsenet: Jyrki Määttä (pj), Aimo Korpi, Heli Kittilä, Helena Illikainen ja kaavan laatijan edustajana Minna Lehtonen*

Tiimin tehtäviin kuului mm. seuraavat asioiden pohtiminen:

- Miten koulun sisä- ja ulkotilat liittyvät toisiinsa?
- Miten laajennusvara huomioidaan suunnitelmissa?
- Miten erilaiset pedagogiikat huomioidaan suunnittelussa?
- Miten väistötilat järjestetään niin, että koulun toiminta ei häiriinny kohtuuttomasti?

### 2.1 Asemakaavamuutos

Koulualueen käyttösuunnitelma ja asemakaava -tiimin tehtävä on ollut huolehtia asemakaavamuutoksen sisällöstä ja toisaalta pyrkiä näkemään ja huomioimaan koko laajemman kampusalueen maankäytölliset tulevaisuuden tarpeet.

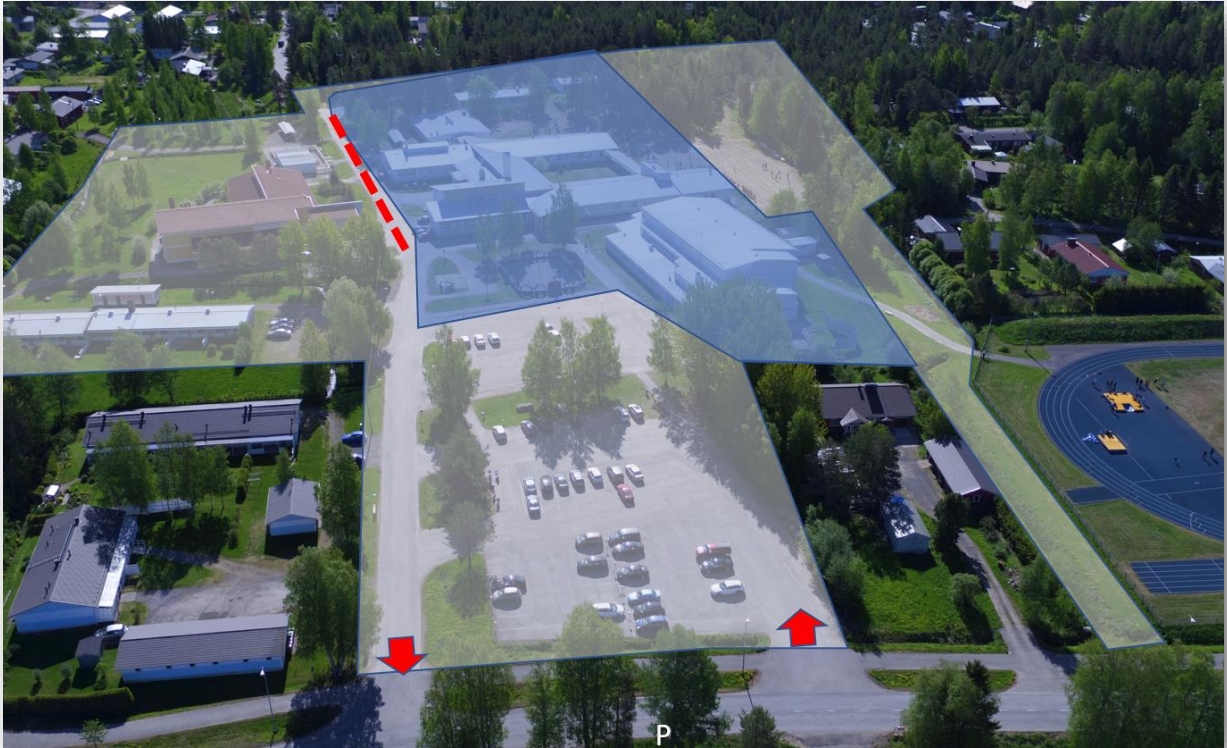
Koska asemakaavan laatimisen aikana ei ole vielä tarkkaa tietoa tulevan kouluratkaisun yksityiskohdista, on asemakaava pyritty laatimaan mahdollisimman väljänä, jolloin erilaisille kouluvaihtoehdoille on hyvät toteuttamisedellytykset. Asemakaavamuutos mahdollistaa uuden koulun suunnittelun kunnanhallituksen 1.10.2018 valitseman ns. Ketju-mallin mukaisesti: uusi koulu rakennetaan Koulutien eteläpuolelle ja vanhan lukion paikka huomioidaan rakennuspaikkavarauksena mahdollisesti myöhemmin rakennettavaa pikku-koulua ajatellen.

Asemakaavamuutoksen lähtökohtana on ollut se, että kampusalueella pystytään hoitamaan kasvatuksen ja opetuksen tarpeet varhaiskasvatuksesta lukioon asti. Koulualueen rakennuksista ja niitä ympäröivistä alueista pyritään muodostamaan kaikkia kuntalaisia palveleva viihtyisä ja toimiva kokonaisuus, joka hyödyntää hyviä liikenneyhteyksiä, lähellä olevaa luontoa ja liikuntamahdollisuuksia.

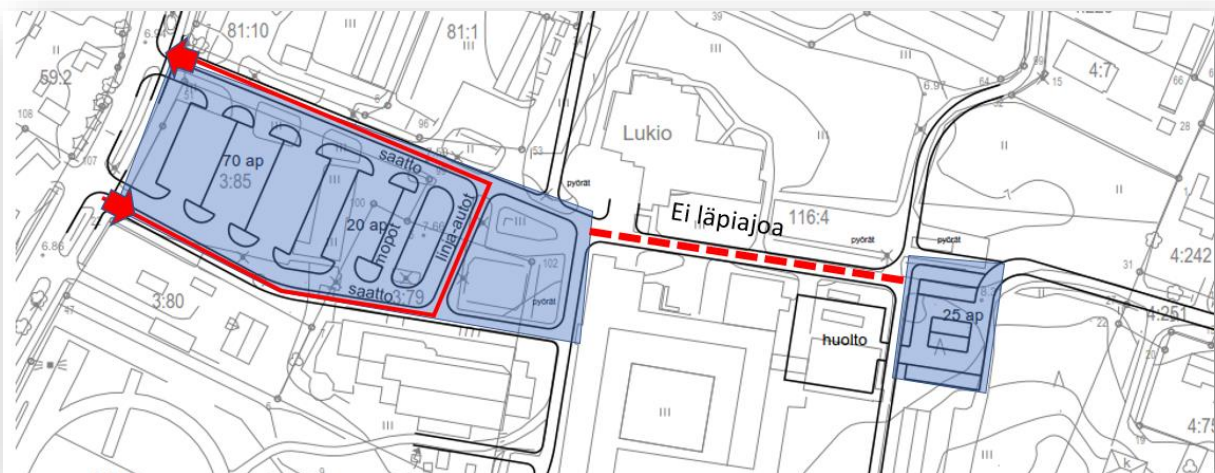
Uudelle koululle asetetut maankäytölliset, toiminnalliset ja tekniset tavoitteet on esitetty tämän raportin liitteenä olevassa suunnittelijalle osoitetussa tiivistelmässä, johon on pyritty kokoamaan myös muiden tiimien itse koulurakennusta koskevat keskeiset tavoitteet.



## 2.2 Suunnittelualue ja liikenteelliset periaatteet



Kuva 1. Koulurakennus tulee sijoittaa sinisellä osoitetulle alueelle. Vaalealla esitetty koko suunnittelualue.



Kuva 2. Liikenteelliset periaatteet.



## 3 Kouluverkko ja koulun mitoitus & talous, tehokkuus ja vaikuttavuus

*tiimin jäsenet Matti Pahkala (pj), Risto Kittilä, Antero, Aimo, Tero ja Matti Soronen*

Tiimin tehtäviin kuului miettiä mm. seuraavia asioita:

- Miten sopeudutaan erilaisiin skenaarioihin?
- Mikä on koulun kustannustavoite (€/oppilas)?
- Miten keittiön tarpeet huomioidaan?
- Tehdä vaihtoehtoisten ratkaisujen vaikutusvertailua.

### 3.1. Koulun mitoitus

#### 3.1.1 Oppilasmäärä, koulun laajuus ja tehokkuustavoite

Koulu suunnitellaan 360 oppilasta varten ja kouluun sijoittuvat luokka-asteet 1-9. Esiopetus kytketään osaksi varhaiskasvatusta. Esiopetukselle (2 ikäluokkaa) sopivien tilojen kartoitus on käynnissä, yhtenä vaihtoehtona tutkitaan nykyisen kirjaston muutostarpeita ja soveltuvuutta kyseiseen käyttöön.

Koulurakennuksen neliömääräinen tehokkuustavoite on 7 hym<sup>2</sup>/oppilas, jolloin edellä esitetyllä oppilasmäärällä koulun tavoitekoko olisi noin 2600 m<sup>2</sup>. Nykyisten koulujen yhteenlaskettu koko on 5800 m<sup>2</sup> (3600 m<sup>2</sup> + 1100m<sup>2</sup> + 660m<sup>2</sup> + 440 m<sup>2</sup> = 5800 m<sup>2</sup> ).

#### 3.1.2 Budjettiraami

Koulun budjettiraami on 6.55 milj. € (360 oppilasta\*7 m<sup>2</sup>/oppilas\*2600€/m<sup>2</sup>). Koulu tulee Kuntarahoituksen taseeseen ja maksetaan leasingrahoituksella.

Piharakentamisen ja lähiliikuntapaikan (sis. Arina areena ja valtionapu lähiliikuntapaikkaan) budjettiraami bruttona on 450 000 € ja nettona kunnalle 350 000 €. Tämä tulee kunnan omaan taseeseen.

Budjettiraami uuden koulun investoinnille noin 7.000.000 € (sisältäen piharakentamisen ja lähiliikunta, mikä edellä kuvatuilla tavoitteilla tarkoittaisi n. 2700 €/m<sup>2</sup> (n.7.000.000 € / n.2600 m<sup>2</sup> = 2700 €/m<sup>2</sup>).

Oppilaskohtaisiin kustannuksiin on budjettiraamissa varauduttu n. 9000 €/oppilas maan keskiarvon ollessa n. 8800€/oppilas.

Koulun budjetti olisi 3.250.000 €/vuosi sisältäen ulkoiset ja sisäiset menot.

Pääomakustannus olisi 250.000 €/vuosi (Kuntarahoituksen leasingrahoitus)

Käyttötalous 3.000.000 €/vuosi (opetushenkilökunta + muu henkilökunta + oppimateriaalit, kiinteistön ylläpito, ruoka ja siivous, kuljetukset + muut kustannukset).

Liikuntatila (n. 1000m<sup>2</sup>) rakennetaan kunnan omaan taseeseen kuitenkin kiinteänä osana koulurakennusta. Liikuntatilan budjettiraami on 1000\*2600€/m<sup>2</sup> eli yhteensä 2.6 milj. €, josta valtionosuus 750.000 €, nettona 1.850.000 €.

2.600.000€	brutto
<u>750.000€</u>	avustus
<b>1.850.000€</b>	<b>netto</b>



### 3.1.3 Laajennusvaraus

Kuntastrategia 2030 mukaisesti kasvuvaihtoehtojen pohjalta on koulusuunnittelussa otettava laajennusvaraus 200 oppilaalle. Laajennustarpeisiin varaudutaan huomioimalla varaus vanhan lukion tienoille tulevalle pikkukoululle.

Oppilasmäärän kasvaessa esim. siinä tapauksessa, että kouluverkkoa joudutaan supistamaan, jakaantuu koulu toiminnallisesti kahteen rakennukseen: varsinaisen pääkouluun (luokka-asteet 3-9) ja sen välittömään läheisyyteen rakennettavaan pikkukouluun, johon päivähoitolaisten ja esikoululaisten lisäksi sijoittuisivat pääkoululta luokka-asteet 1-2. Pääkoululta näin vapautuviin tiloihin siirtyisivät kyläkouluilta 3-6-luokkien oppilaat.

### 3.2 Kouluverkko

Taloudelliset ja pedagogiset vaikutukset eri rakennevaihtoehtoissa									
Kustannusvaikutus/vuosi									
	henkilöstö- kustannukset	koulukuljetus- kustannukset	kiinteistö- kustannukset (vanha)	rakentamis- kustannusten poisto	kiinteistö- kustannukset (uusi)	Yhteensä		Pedagogiset vaikutukset	Ulkoisvaikutukset
1 + 3									
1 + 2	-82 700	15 000	-82 500			-150 200		+	?
1 + 1	-117 600	30 000	-156 000	31 250	20 000	-192 350		++	?
1 + 0	-152 500	55 000	-292 000	62 500	40 000	-287 000		+++	?
1+3, Kaikki nykyiset koulut									
1+2, Saaren koulu, Yppäri ja Parhalahdi									
1+1, Saaren koulu ja Yppäri									
1+0, Saaren koulu									
Koulukuljetuskustannukset: arvio									
Kiinteistökustannukset (vanha): Nykyiset kustannukset, joiden oletetaan poistuvan									
Rakentamiskustannus: 1+1, yht. 250 m2 lisää, 1+0, yht. 500 m2 lisää, á 2500€/m2, poistoaika 20 v. ei sisällä pääoman korkoa									
Kiinteistökustannukset (uusi) á 100 €/m2/v									

Taulukko 1: Kouluverkkovertailu

Kouluverkon osalta on tutkittu erilaisten kouluverkkoratkaisujen kustannus- ja pedagogisia vaikutuksia siten, että Saaren koulun lisäksi on toiminnassa kolme, kaksi, yksi tai ei yhtään kyläkoulua. Vaikutukset on esitetty yllä olevassa taulukossa.

## 4 Kansainvälistyminen

*tiimin jäsenet Tauno Rajaniemi (pj), Niko Rantanen ja Heli Kittilä*

Tiimin tehtävänä oli miettiä mm. sitä, miten pyhäjokiset nuoret kansainvälistyvät?

### 4.1 Taustaa lukiosta

Lukion henkilökunta on valmistautunut kansainvälistymiseen osallistumalla aktiivisesti Erasmus-projekteihin ja luomalla yhteistyösuhteita Venäjälle. Samoin lukiolle on hankittu aktiivisesti opettajavierailijoita eri maista, erityisesti Espanjasta.

Messuprojektin osana kaikki kakkosluokkalaiset tekevät viikon opintomatkan Eurooppaan.

CERN-tiedeopiskelu on muodostunut vakiintuneeksi osaksi lukion fysiikanopintoja.

Lukion henkilökunta on osallistunut kaksivuotiseen Erasmus-koulutukseen tavoitteena kielirikasteinen opetus.





## 4.2 Kansainvälistymispolku Pyhäjoelle

Sivistystoimi haki Opetushallitukselta kansainvälistymisen tarkoitetun rahoituksen lukuvuodelle 2018–2019

Hankkeella on kolme päätavoitetta:

- 1) Paikkakunnan elin- ja vetovoiman kehittäminen kansainvälisyyskasvatusta hyödyntäen
- 2) Kansainvälisyyspolun laatiminen osaksi opetussuunnitelmaa varhaiskasvatuksesta lukion päättövaiheeseen asti
- 3) oppimiskeskuksen suunnittelun pohjustus – englanninkielisen opetuksen mahdollistaminen.

Hanketta on koordinoitunut Anne Ontero, hankeen yhtenä tavoitteena on ollut luoda valmis toimintaohjelma opettajien käyttöön kouluvierailuja varten. Tätä vierailuohjelmien runkoa on käytetty osana Pyhäjoen matkailumarkkinointia, esim. Business Oulun julkaisuissa.

## 4.3 Kansainvälisyys Pyhäjoen opetussuunnitelmissa

Hankkeen keskeisin tavoite on luoda kansainvälistymissuunnitelma osaksi Pyhäjoen koulujen ja varhaiskasvatuksen opetussuunnitelmia. Tätä työstää opettajaryhmä eri koulutasoilta.

## 4.4 Henkilöstön koulutus

Perusopetus hakee Erasmus-rahoitusta opettajien kouluttamiseen kielirikasteiseen opetukseen. Lukio toimii yhteistyössä Lapin kesäyliopiston kanssa, niin että vuosittain tarjotaan kaksi yrittäjyyskasvatukseen liittyvää viikonmittaista Erasmus KA1 täydennyskoulutuskurssia etupäässä eurooppalaisille kasvattajille mutta myös oman alueen opettajille. Samalla saadaan vierailevia opettajia Pyhäjoen kaikkiin kouluihin.

## 4.5 Vierailijat koululla

Työryhmä suunnitteli perusopetuksen käyttöön valmiin ulkomaalaisille suunnitellun vierailuohjelman, jota eri koulut voivat toteuttaa tarpeen ilmaantuessa.

## 4.6 Etäohjausvalmiudet ja ryhmien muunneltavuus

Kansainvälistyminen ja eri kieliryhmiin kuuluvien oppilaiden lisääntyminen Pyhäjoella edellyttää suunnitellulta koulurakennukselta luokkatilojen muunneltavuutta, joustavaa ryhmittelyä ja osassa tiloja valmiutta etäyhteyksiin. Tärkeintä on kuitenkin koulu yhteisön valmentautuminen kohtaamaan erilaiset oppijat ja harjaantuminen ohjaamaan oppijoita yhteistyössä yksilöllisen oppimispolkunsu mukana.

Laitteisto on järkevää olla mahdollisimman hyvin yhteensopiva Oulun lyseon ja kansainvälisen koulun kanssa. Nämä käyttävät etäohjauksiin Telialta liisattuja laitteita, kk-maksu niissä luokkaa 340 e/kk.

## 4.7 Yhteistyötahot

Kv-tiimi kävi alustavia keskusteluja yhteistyön aloittamisesta Oulun kansainvälisen koulun kanssa. Sivistystoimenjohtaja ja perusopetuksen rehtori päättivät selvittää myös nykyisten oppilaiden kiinnostusta kielirikasteiseen opiskeluun. Varsinaisen esisopimuksen Oulun kanssa sitten neuvottelee sivistystoimen johto.

## 4.8 Toimenpide-ehdotus: KV-koordinaattori

Sivistystoimen alaisuuteen tarvitaan pikaisesti henkilö, joka vastaa

- 1) kansainvälisyysasioista
- 2) S2-kielenopetuksen kehittämisestä ja valmistavasta opetuksesta (joka on äärimmäisen tärkeä kun kuntaan muuttaa suomen kieltä taitamattomia koululaisia)
- 3) kielirikasteisen ja CLIL-opetuksen kehittämisestä
- 4) kielisuihkuista varhaiskasvatuksesta yläluokille



- 5) yhteistyöstä naapurikuntien ja Oulun kanssa kansainvälisyydestä vastaavien kanssa
- 6) henkilökohtaisten opetussuunnitelmien laatimisesta niille oppilaille joiden suomen kielen taidot ovat riittämättömät oppimiseen suomen kielellä
- 7) yhteistyön kehittäminen Oulun kansainvälisen koulun kanssa (etäopetus) > henkilö vastaa "Learning Centre"- toiminnasta >



Kuva 3. Koulujen kansainvälisyyden tasot

## 5 Kansalaisyhteiskunta

*tiimin jäsenet: Risto Kittilä (pj), Matti Soronen, Niko Rantanen, Matti Pahkala ja Riikka Kylmäoja*

Tiimin tavoitteet uudelle koululle ovat mm. mahdollisimman avoimet ovet ja pitkät aukiolot sekä saada koulun toiminta itsestä ulospäin suuntautuvaksi yhteiseksi hyväksi. Olennainen uuden koulun tavoite on saada se palvelemaan 3200 pyhäjokista. Tiimin tehtäväkenttään liittyen vapaa-aikatoimi järjesti kunnantalolla 19.3.2019 yhdistysten iltakahvitilaisuuden, jossa kartoitettiin uuteen kouluun liittyviä eri yhdistysten toiveita.

## 6 Varhaiskasvatus

*jäsen: Sannamari Sala*

Tiimi perustettiin myöhäisemmässä vaiheessa tutkimaan varhaiskasvatuksen kytkeytymistä erilaisiin vaihtoehtoihin. Nyt kun esikoulu on päätetty kytkeä osaksi varhaiskasvatusta ja koulun malliksi on päätetty luokka-asteet 1-9 sisältävä yhtenäiskoulu, palataan varhaiskasvatuksen pariin myöhemmin mahdollisesti rakennettavan pikkukouluun yhteydessä. Pikkukoulun tilavaraus on kuitenkin huomioitava koulukampuksen kokonaissuunnitelmassa niin, että eri rakennusten väliset toiminnalliset tarpeet voidaan riittävällä tasolla huomioida jo pääkouluu suunniteltaessa.