

## AP

Asuinpientalojen alue/uusi asuinpientalojen alue.  
Perinteisen maaseutumaisen asumisen alue.  
Rakennusoikeus kerrosalaneliömetreinä on 15 % tontin pinta-alasta.

## AP-1

Asuinpientalojen alue/uusi asuinpientalojen alue.  
Rakennusoikeuden määrä kerrosalaneliömetreinä on 15 % tontin pinta-alasta.

## AP-2

Asuinpientalojen alue/uusi asuinpientalojen alue.  
Alueella voi olla yritystoimintaa.  
Rakennusoikeuden määrä kerrosneliömetreinä on 25 % tontin pinta-alasta, kuitenkin enintään 1000 m

### Rakennuksen sijoittaminen tontille ja pihan muodostaminen

Rakennettavan tontin tulisi olla osayleiskaavan mukainen. Rakennuspaikan sijoituksessa pellon ja metsän rajalle tai tien viereen, tulisi rakennukset sijoittaa kasvillisuudeltaan rehevän reunavyöhykkeen metsän puolelle siten ettei pellon tai tien reunapuustoa rikota. Valaistusolojen parantamiseksi voidaan reunapuustoa varovasti harventaa.

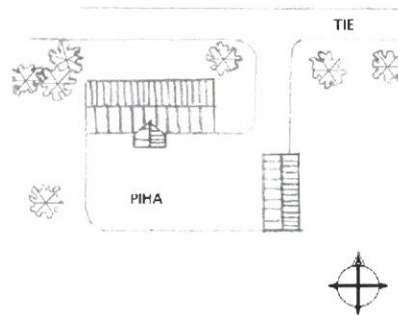
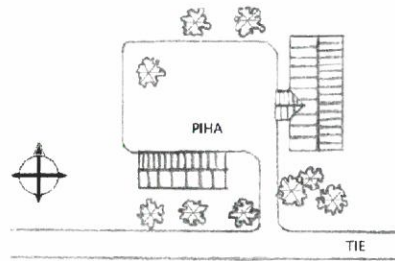
Koska pihapiirin muodostamiseen tarvitaan muitakin rakennuksia kuin asuinrakennus, kannattaa asumiseen liittyviä tiloja jakaa useampaan rakennukseen. Asuintilojen sijaitessa päärakennuksessa voidaan ainakin autotalli ja viileät varastotilat, miksei sauna ja saunakamarikin sijoittaa erillisiin ulkorakennuksiin.

●Asuinrakennus sijoitetaan tontille periaatteessa siten, että pihapiiri suuntautuu lämpimään ilmansuuntaan (sijoittuen talon etelä- tai länsipuolelle)

●Asuinrakennuksen lopulliseen paikkaan vaikuttavat myös tontin omat ominaisuudet kuten sen avonaisuus, tontin mahdolliset maastonmuodot ja naapureiden maankäyttö.

●Talon sisäänkäynti tulisi maaseudulla olla pihan puolella.

●Rakennuksen suunnitteluvaiheessa tulisi miettiä pihatoimintojen vaikutusta huoneiden sijoitteluun (esim. saunavilvoittelun paikan tulee sijaita naapuriensa katseilta suojassa mutta myös siten, että sinne on suora yhteys rakennuksesta).



1. Etupiha on talon paraatipuoli. Etupihalle kuuluvat mm. sisääntulotie ja auton säilytyspaikka. Tien varteen on hyvä istuttaa pihaa suojaavaa kasvillisuutta

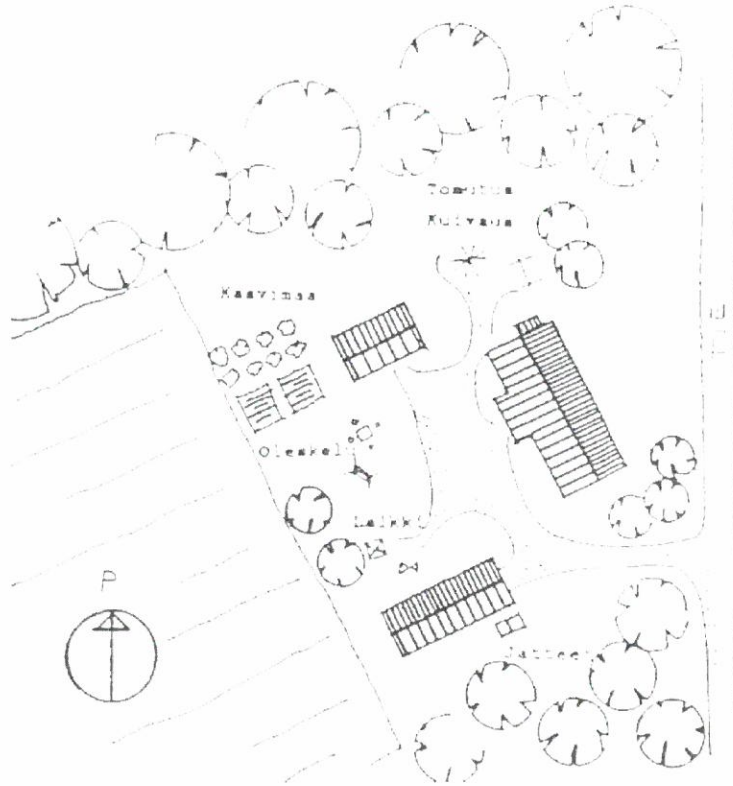
2. Oleskelupihan ja asunnon oleskelutilojen tulisi olla yhteydessä toisiinsa. Oleskelupihan paikka on rakennuksen etelä- tai länsiseinustalla, jossa lämpöä ja valoa riittää vielä illallakin. Sen tulee olla tuulilta, melulta, pölyltä ja vieraiden katseilta suojattu koska siellä tapahtuu intiimein osa ulko-oleskelusta. Tilan käyttökelpoisuutta lisää joustava yhteys keittiöön, jolloin ruokailu ja osa ruuanvalmistuksesta on helppo siirtää ulos. Mikäli myös saunasta ja pesutiloista saadaan yhteys oleskelupihalle voi se toimia samalla saunavilvoittelupaikkana, mikä lisää sen monikäyttöisyyttä.

3. Lasten leikkipaikka sijoitetaan mahdollisimman kauas ajoteistä ja muista liikennealueista. Paikan tulee olla tuulilta suojattu ja sen tulee tarjota sekä aurinkoa että varjoa. Asunnon sisätiloista tulee olla näköyhteys leikkipaikalle, jotta vanhemmat voivat valvoa lapsia sisätiloilla tehdessään.

4. Kasvimaan maaperän tulee olla hyvä, ja paikan lämmin, aurinkoinen sekä tuulilta suojattu.

5. Talouspihalle sijoittuvat roskien säilytyspaikka, tomutuspaikka sekä pyykin kuivauspaikka. Huoltopihan ja rakennuksen tulisi toimia vuorovaikutuksessa siten, että keittiö- ja huoltotiloista on suora yhteys pihalle, jolloin esim. pyykin kuivamaan vieminen on joustavaa.

Piha-alueen toiminnot voidaan tarvittaessa erottaa toisistaan kasvillisuudella ja rakennusten sijoittelulla. Oleskelualueen monikäyttöisyyttä voidaan lisätä liittämällä siihen sateelta suojattu veranta, viherhuone tai huvimaja.

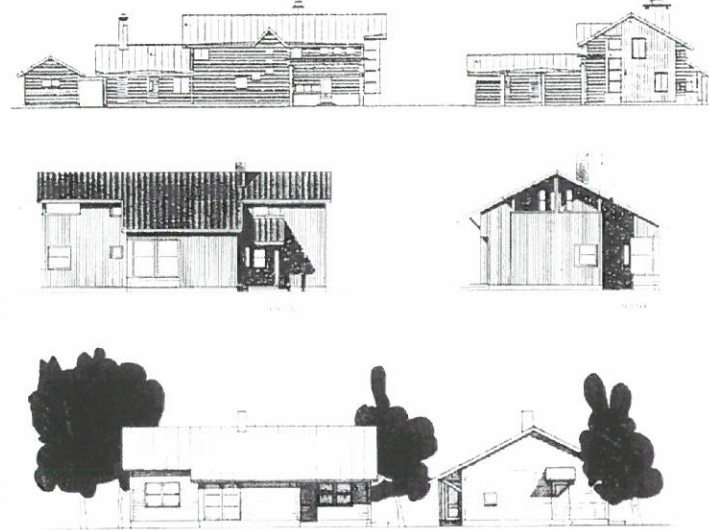


### Mittasuhteet ja julkisivut

Mittasuhteiden tulee perustua rakennusta ympäröivään maisemaan ja rakennuskantaan, jolloin rakennus sopii ympäristöönsä ja kokonaisuudesta tulee sopusointuinen ja rauhallinen. Perinteiset suomalaiset talot ovat mittasuhteiltaan kauniita. Pitkä, kapea runko ja korkea kivijalka saavat talon näyttämään ryhdikkäältä. Korkea kivijalka ja rossipohjaratkaisu on myös kosteusteknisesti terve ja hyvä rakennusratkaisu. Kauniiden mittasuhteittensa ja huolella valitun rakennuspaikkansa ansiosta vanhat talot sopivat yleensä kauniisti maisemaan ja siksi niistä kannattaa myös nykyrakentajan ottaa oppia.

Näkyvälle paikalle peltoaukean laitaan tai mäen syrjään rakennettavien uusien rakennusten tulee olla 1½ - tai 2-kerroksisia. Selkeästi ympäröivään maisemaan näkyvillä alueilla kerrosluku on vähintään 1½. Perusmuodon tulee olla suorakaide ja runkosyvyyden alle 10 metriä. Sopivin runkosyvyys on noin kahdeksan metriä. Katon tulisi olla selkeästi hahmottuva harjakatto avoräystäällä ja kaltevuudeltaan 1:1,5 - 1:2. Sokkelin tulee olla riittävän korkea, jotta rakennus näyttää ryhdikkäältä. Perinteinen kuisti pihanpuolella on suositeltava sisäänkäynti.

Metsäisellä alueella rakentamisella ei yleensä ole kovin merkitseviä maisemallisia vaikutuksia. Näkymien lyhyys antaakin edellä mainittuja alueita väljemmät puitteet rakennustavan valinnalle. Rakennuksen sovittamiseen rakennuspaikalla oleviin maastonmuotoihin tulee kiinnittää huomiota. Osa huonetiloista voidaan sijoittaa ylempään ja osa hieman alempaan korkeusasemaan. Rakennusmassa voidaan jakaa myös toisiinsa kytkeytyviin osiin, jolloin saadaan mielenkiintoinen ja vaihteleva kokonaisuus. Rakennus voi olla myös yksikerroksinen. Rakennuksen runkosyvyys riippuu tilaratkaisusta ja siitä miten luonnonvalon saaminen sisätiloihin ratkaistaan. Päätyjen tulee kuitenkin olla suhteellisen kapeat, jotta rakennus ei näyttäisi liian raskaalta. Katon tulee olla avoräystäinen, mielellään harjakatto tai murrettu harjakatto.



### AP-2

Suuremmat tuotantorakennukset yms. tulee sijoittaa mahdollisuuksien mukaan erilleen asuinrakennuksista ja oleskelupihasta. Pienet verstaat voivat olla samassa pihapiirissä, mutta raskaampaa huoltoliikennettä jne. vaativat tuotanto- ja varastorakennukset tulee sijoittaa jo turvallisuudenkin takia erilleen asumiseen varatuilta alueilta.

YPPÄRI  
PYHÄJOKI

Rakentamistapaohjeet

Asumisen alueet



## Maaseutu ja maaseutumaisema

Maaseutumaisemassa rakennettu ympäristö on varsin pieni osa miljööstä, joka muodostaa arvokkaan maiseman. Maaseututaajamille olennaista ovat peltoaukeat ja niitä rajaavat metsät. Muuttuva maatalous on muokannut suuresti maisemaa, josta ovat poistumassa ennen peltoja elävöittävät ja ladot metsäsaarekkeet. Jopa itse pellot ovat vaarassa maatalojen vähetessä. Metsissä vaikeutena on metsätalouden ja virkistyskäytön yhteensovittaminen.



Peltomaisemaa Yppäriin kylällä

**M**  
*Maatalousalue.*  
Alueelle saa rakentaa maataloutta palvelevia rakennuksia ja rakennelmia.

Maa- ja metsätalousalueella tulee noudattaa niitä suosituksia ja ohjeita joita viranomaiset ja metsäjärjestöt on julkaisseet. Tavoitteen on, että metsät ovat tulevaisuudessakin työn, toimeentulon ja virkistyslähteen.

Maa- ja metsätalouteen liittyvät varasto- ja tuotantorakennukset tulee sijoittaa maisemallisesti luontevalle paikalle. Suuria varastoja ei tulisi sijoittaa peltoaukeille. Pienemmät, esim. ladot, voidaan sijoittaa pellolle tai pellonreunaan. Pellolle sijoittavien rakennusten tulee materiaaleiltaan ja ulkomuodoltaan olla perinteisen maaseuturakentamisen mukaisia.

**MT**  
*Maa- ja metsätalousalue.*  
Alueelle saa rakentaa maataloutta palvelevia rakennuksia ja rakennelmia.

Maatalousalueilla tulee rakentaminen sopeuttaa huolellisesti olevaan maisemaan. Ladot yms. voidaan sijoittaa pelloille. Suuret rakennukset tulee sijoittaa muiden maatalorakennusten yhteyteen tai metsän suojaan. Pellolle sijoittavien rakennusten tulee materiaaleiltaan ja ulkomuodoltaan olla perinteisen maaseuturakentamisen mukaisia.

**MA-1**  
*Maisemallisesti arvokas peltoalue.*  
Alueen kulttuurihistoriallisesti arvokas viljelykokonaisuus ja siihen liittyvät rakennukset ja rakennelmat tulee säilyttää. Alueelle saa rakentaa maataloutta palvelevia rakennuksia ja rakennelmia.

Maisemallisesti arvokkaat peltoaukeat ovat kulttuurimaiseman kannalta erityisen tärkeitä. Peltoaukeat ja niihin liittyvät perinteinen rakennuskanta (ladot) tulee säilyttää. Latojen tulee materiaaleiltaan ja ulkomuodoltaan olla perinteisen maaseuturakentamisen mukaisia. Muut rakennukset tulee sijoittaa muiden maatalorakennusten yhteyteen tai metsän suojaan. Parasta maisemanhoitoa maisemallisesti arvokkaille peltoaukeille on niiden säilyttäminen viljeltyinä. Pusikoituminen tulisi estää.

**MU**  
*Maa- ja metsätalousvaltainen alue, jolla on erityistä ulkoilun ohjaamisen tarvetta.*  
Metsänhoidossa tulee kiinnittää erityistä huomiota alueen virkistyskäyttöön ja maisema-arvoihin. Alueelle voi rakentaa retkeily- ja ulkoilureittejä ja niitä palvelevia rakennuksia ja rakennelmia.

Virkistyskäyttö on olennainen osa metsien hyötykäyttöä. Ulkoiluun erityisesti soveltuvien ja sijaintinsa puolesta edullisten maa- ja metsätalousalueiden hoidossa tulee huomioida virkistyskäyttö. Hakkuut tulisi suorittaa siten, että olevat ja suunnitellut reitit eivät vaarannu. Maanpinnan muokkauksessa tulisi käyttää kevyitä maanmuokkausmenetelmiä. Virkistyskäyttöä varten alueelle voidaan rakentaa pienimuotoisia rakennelmia, kuten laavuja, pieniä mökkejä ja katoksia. Rakentaminen tulee sovittaa huolellisesti maisemaan ja rakennusten yhteyteen tulee järjestää toimiva ja ekologinen jätehuolto yms.



Virkistyskäyttöön soveltuvaa metsää Pörkän alueella.

**VP**  
*Puisto*  
**VL**  
*Lähivirkistysalue*  
**VU**  
*Urheilu- ja virkistyspalveluiden alue*  
**VK**  
*Leikkikenttä*

Virkistysalueet sijoittuvat aivan asutuksen yhteyteen. Puistoja (VP) voidaan hoitaa ja rakentaa hyvinkin voimakkaasti, kuitenkin siten, että paikan arvot ja tunnelma säilyvät. Lähivirkistysalueille (VL) sopii kevyempi rakentaminen; metsän harvennus, polkujen raivaus yms. Urheilu- ja virkistyspalveluiden alueella (VU) voi olla esim. pelikenttä. Leikkikentän (VK) suunnittelu vaatii turvallisuuden kannalta huolellisuutta. Laitteiden ja ympäristön suunnittelussa tulee huomioida eri ikäisten lasten tarpeet ja rajoitukset.

**Tiet**  
Vanhat kylätiet tulisi säilyttää. Erityisesti arvokkaita ovat kaavakarttaan merkityt tien osat, joilla on erityistä ympäristöarvoa. Ko. teiden linjaus, korkeusasema ja leveys tulee säilyttää. Vanhan soratien kestopäällystäminen voidaan tehdä, jos se on perusteltua turvallisuuden ja viihtyvyyden kannalta.



Metsän- ja maaseudunhoitosuosituksia on mm. seuraavissa julkaisuissa:

**Pohjois-Pohjanmaan metsänhoitosuosituksien**  
Metsäkeskus Pohjois-Pohjanmaa, Metsäkeskus Kainuu ja Metsäkeskus Lappi  
2001

Tenhola t, Kiviniemi M  
**Metsätalous Kaavoitusalueilla**  
Maatalouden kehittämiskeskus Tapio  
2000

Salminen, Kaapo ja Toivari, Pertti  
**Kotikontu kuntoon -maaseutumaiseman parantamisopas**  
Maatilahallitus, Rakennusalan kustantajat RAK 1992

YPPÄRI  
PYHÄJOKI

Rakentamistapaohjeet

M, MT, MA-1  
MU, VP, VL, VU, VK  
Tiet



## Rakentamisen sovittaminen vanhaan kyläympäristöön

Jotta uusi rakennus sopeutuisi ympäristöönsä, tulee sen suunnittelussa ottaa huomioon kylän muiden rakennusten ja erityisesti vanhan rakennuskannan rakentamistyyli, materiaalit ja värit. Uusiin rakennuksiin voidaan soveltaa yksityiskohtia kylän vanhasta rakennusperinteestä. Monimuotoisten koristeaiheiden käyttäminen rakennuksessa kannattaa kuitenkin harkita kriittisesti. Tarkoituksena ei ole kopioida vanhaa rakentamistapaa. Rakennus on aina oman aikansa tuote ja sen tulee myös näkyä lopputuloksessa.

## AT

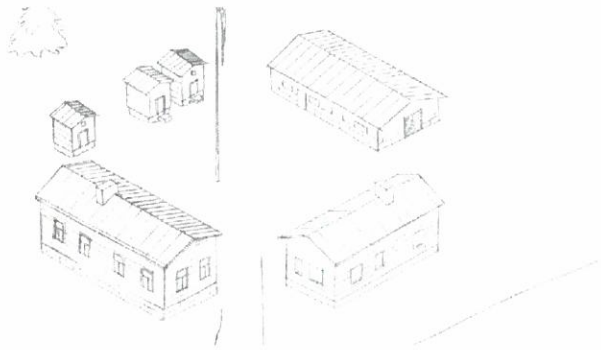
Kyläalue  
Perinteisen maaseutumaisen asumisen alue.  
Samalla tontilla voi olla korkeintaan kaksi 250 m<sup>2</sup> suuruista asuinrakennusta.

## AM

Maatilojen talouskeskusten alue  
Samaan pihapiiriin saa rakentaa kaksi enintään 300 kerrosneliömetrin suuruista asuinrakennusta.

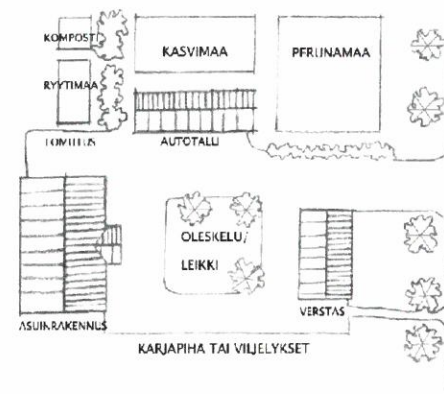
### Huomioonotettavaa kyläalueelle rakennettaessa:

- Vanhaan pihapiiriin rakennettaessa uusi rakennus sijoitetaan siten, että se täydentää vanhaa kokonaisuutta
- Uuden rakennuksen täytyy myös noudattaa vanhan rakennuksen mittasuhteita, materiaaleja sekä värejä.
- Vanhat rakennukset tulisi säilyttää pihapiirin osina - mielellään myös entisessä käytössä.



Kylmää varastotilaa ulkoiluvälineiden, polttopuiden, pihakalusteiden, puutarhatyökalujen yms. säilyttämistä varten tarvitaan omakotitalossa n. 20 m<sup>2</sup>. Myös jätehuoltomääräysten mukaiselle jätteiden lajittelulle tarvitaan omat tilansa (paperi, lasi, muovit ja ongelmajätteet). Toimintojen jakaminen useampaan rakennukseen helpottaa myös rakennuksen suunnittelua, sillä pitkässä rakennusmassassa on tilojen sijoitusta vaikeaa saada toimivaksi.

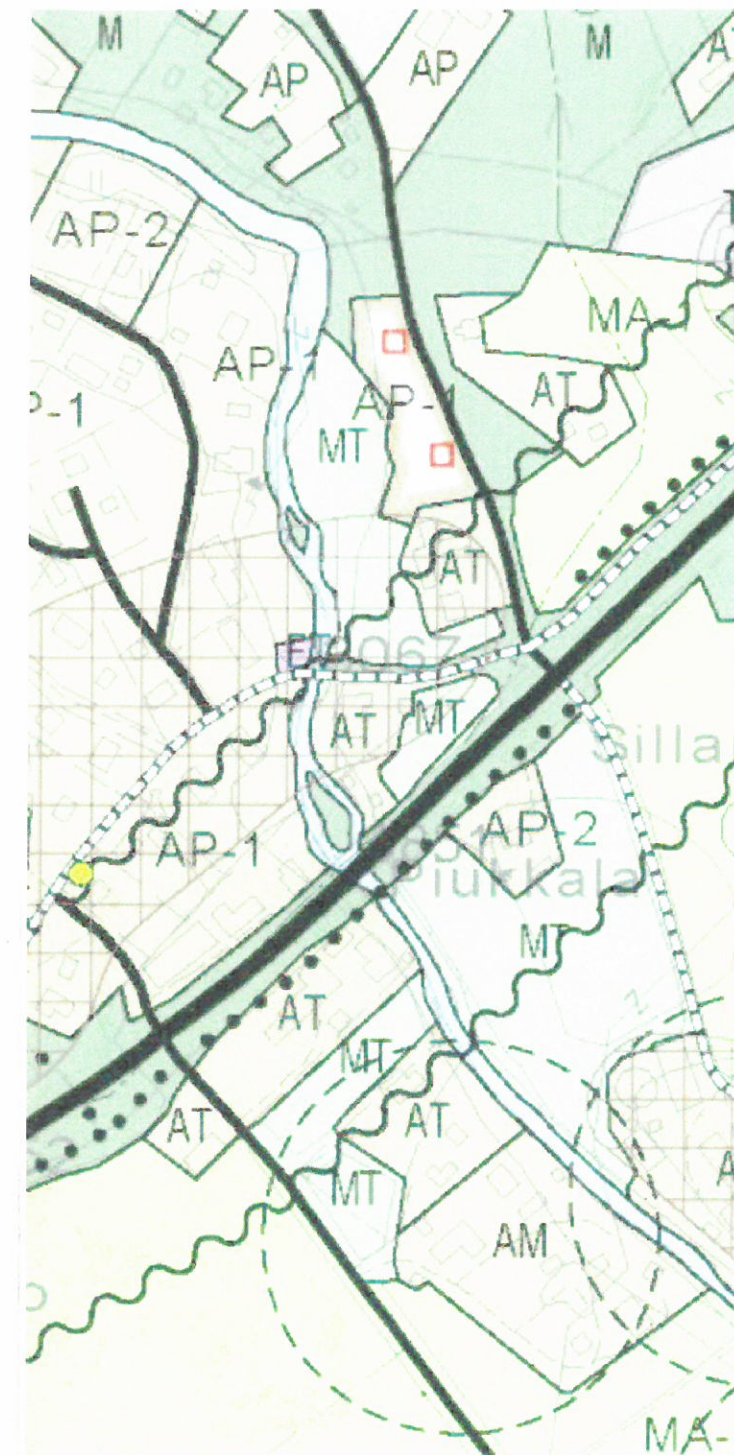
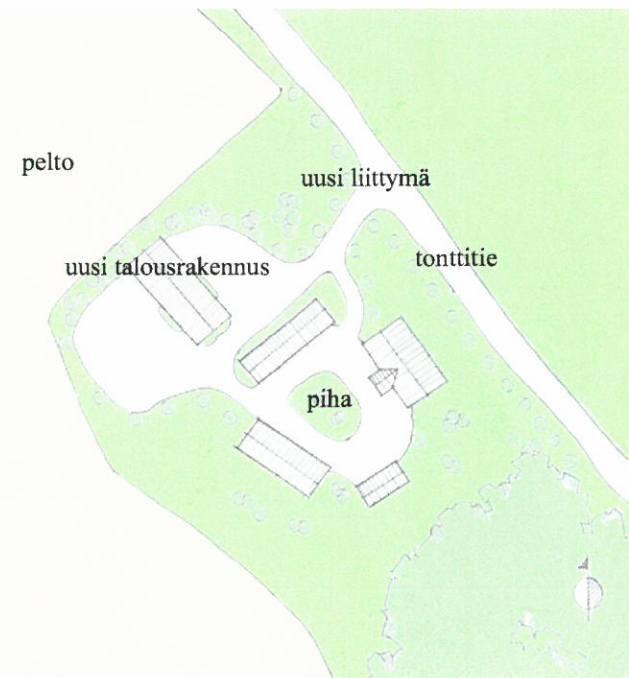
Mikäli pelkillä rakennuksilla ei saada muodostettua suojaisaa pihatilaa voidaan pihanmuodostusta täydentää istutuksilla. Pihojen aitaus ei ole maaseudulla ollut tapana. Aitoja voi tarvittaessa rakentaa suojaamaan jäteastioita ja komposteja. Tonteilla, joille voi sijoittaa työ-, versta- tai varastotiloja tulee mahdolliset ulkovarastoalueet aidata puurakenteisella peittävällä aidalla.



## AM

Maatilojen talouskeskuksissa on tapahtunut voimakas muutos viimeisten vuosikymmenien aikana. Asumiseen liittyvät rakennukset ovat vähentyneet ja tuotantorakennukset suurentuneet. Pesutilat sijaitsevat samassa rakennuksessa ja esim. erilliset saunarakennukset ovat harvinaisia. Nykyaikainen maatalous vaatii suurempia yksiköitä ja kalustoa varten täytyy olla suuremmat hallit. Vaikeaa onkin liittää moderni maatalous ja perinteinen rakentamistapa yhteen.

Vanhat pihapiirit tulisi säilyttää. Aikojen kuluessa poistuneiden rakennusten paikalle on luontevaa rakentaa uudet. Sijoittelussa tulee noudatta AT-alueiden ohjetta. Isot hallit ja muut uudet tuotantorakennukset tulisi sijoittaa olevan pihapiirin ulkopuolelle, uudeksi pihaksi. Maisemallisesti arvokkaat peltoalueet tulee kuitenkin huomioida ja sijoittaa uusi piha siten että olevat peltokuviot säilyvät.



## YPPÄRI PYHÄJOKI

### Rakentamistapaohjeet

### Asumisen alueet

Korjausrakentamisesta löytyy tietoa mm.

#### Panu Kaila

Talotohtori, Rakentajan pikkujättiläinen, WSOY1997

#### Museovirasto

Korjauskortisto, Museovirasto 1994



Hyvin toteutettuna uudisrakentaminen sopeutuu vanhaan pihapiiriin ja täydentää sitä



Pohjois-Pohjalaisen maalaistalon tyylipiirteitä: korkea kivijalka ja runko, sekä rauhallisesti rytmityt ikkunat.

## Rakennusmateriaalit

Kyläalueella rakennusten materiaaleina käytetään perinteisiä maaseuturakentamisen rakennusaineita. Julkisivuverhoukset ovat perinteisesti olleet lautasia. Samoin ikkunoiden ja ovien puitteiden tulisi olla pääosin puuta.

Julkisivun materiaalit:

- Rakennusten julkisivuverhousten tulisi olla pääosin puuta.
- Puun käyttö julkisivuissa tulee olla luontevaa, laudoituksen suunnan kääntämistä päädyissä ikkunoiden välissä tulee välttää.
- Laudoituksen ulkonäköön vaikuttavat myös verhouslautojen paksuus, pinnan karheus, oksaisuus ja lautojen välisen raon suuruus.
- Mikäli julkisivuissa käytetään kahta eri materiaalia tulee niistä toisen olla selvästi päämateriaali ja toisen osuuden huomattavasti vähäisempi.

Kattomateriaalit:

Kattomateriaaleista eniten käytettyjä ovat nykyään huopa, betonikattotiili ja pelti.

•Muita materiaaleja jäljittelevät levymateriaalit näyttävät yleensä jäljitelmiltä. Palahuovan käyttö ei ole suositeltavaa.

•Olemassa olevaan pihapiiriin rakennettaessa tulee katteen valinnassa ottaa huomioon jo rakennettujen rakennusten kattomateriaalit

Ikkunat:

Ikkunoiden sijoittelussa tulee kiinnittää huomiota ikkunoiden vaikutukseen rakennuksen julkisivuihin ja sen kautta koko yleisvaikutelmaan. Rauhallinen sommittelu varsinkin pihasta poispäin suuntautuvilla julkisivuilla on varminta ja maisemaan parhaiten sopivaa.

•Tuuletusluukun käyttö ei ole toivottavaa rakennuksissa, jotka näkyvät avoimeen maastoon. Tuuletusikkuna on maaseuturakentamiseen paremmin sopiva ratkaisu.

## Väritys

Rakennuksen väriytyksen suunnittelu alkaa rakennuksen ympäristön ja valon määrän huomioon ottamisesta. Suomessa on neljä vuodenaikaa joiden mukaan ympäristö muuttuu. Rakennuksen tulisi sopia maisemaan kaikkina vuodenaikoina. Kyläympäristöön sijoittuvan rakennuksen väriytyksessä tulee ottaa huomioon myös lähiympäristön rakennusten väriytykset. Rakennuksen väriytykset on kokonaisuus, jossa seinävärin ohella ratkaisee paljon myös katon, sokkelin, ikkunanpuitteiden ja vuorilautojen sekä muiden yksityiskohtien väriytykset.

Julkisivun värit:

- Suositeltavimmat rakennusten päävärit ovat lämpimät vaalean sävyiset öljymaalit sekä perinteiset punamulta ja keltamulta (okrankeltainen).
- Kylmät värit, puhdas valkoinen ja sinisen sävyt, ovat maaseuturakentamiselle vieraita.
- Harmaata ja vihreää tulee käyttää varoen, sillä niiden sävyistä valitaan helposti liian viileitä vaihtoehtoja.
- Talourakennukset suositellaan maalaamaan punaisiksi.

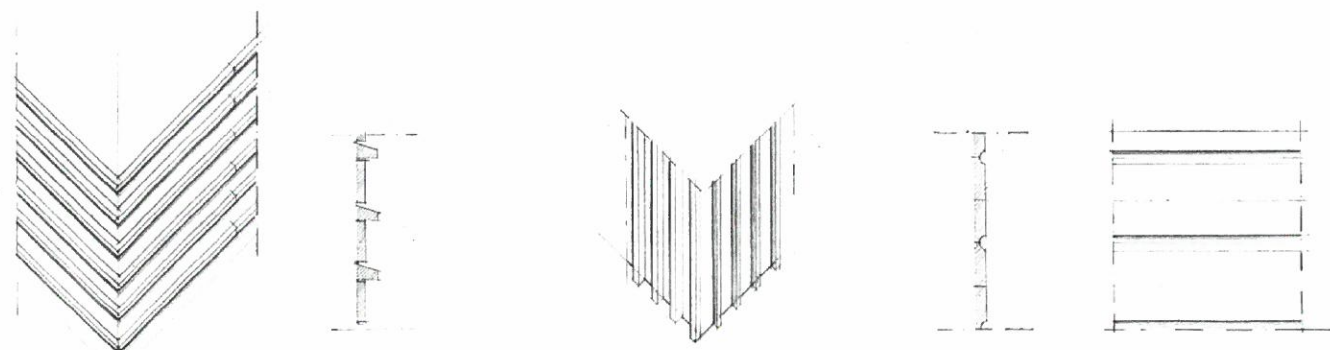
Katon värit:

•Katon tulee olla väriltään hillitty. Vaihtoehtoina on tumman harmaa, musta, ruskea tai punainen (lämmin sävy).

Ikkunapuitteiden maalaus:

- Ikkunapuitteille teknisesti paras käsittely on niiden maalaaminen öljymaalilla.
- Ikkunapuitteiden tulee olla väriltään vaaleat. Vaalean puitevärin puolesta puhuu suomalaisen maalaisrakentamisen perinteet, mutta ikkunapuitteiden vaalea väri vaikuttaa myös niiden kestävyysasteeseen. Vaaleat puitteet lämpenevät kesäaikana huomattavasti vähemmän kuin tummat. Voimakas lämmönvaihtelu haurastuttaa puupintaa ja puu vanhenee siksi nopeammin.
- Taitettu valkoinen tai vaalea helmenharmaa on yleensä paras ja varmin sävy.

Rakennusta jäsenöiviä yksityiskohtia kuten listoituksia ja nurkkalautoja, voidaan korostaa väriytyksellä, mutta värien valinnassa tulee olla varovainen. Puna- ja keltamullalla maalattuihin rakennuksiin kuuluvat erottamattomasti valkoiset ikkunapuitteet sekä nurkkalaudoitukset



Esimerkkejä erilaisista julkisivuverhouksen laudoituksista.

YPPÄRI  
PYHÄJOKI

Rakentamistapaohjeet

Rakennusmateriaalit

Korjausrakentamisesta löytyy tietoa mm.

**Panu Kaila**

Talotohtori, Rakentajan pikkujättiläinen, WSOY1997

**Museovirasto**

Korjauskortisto, Museovirasto 1994

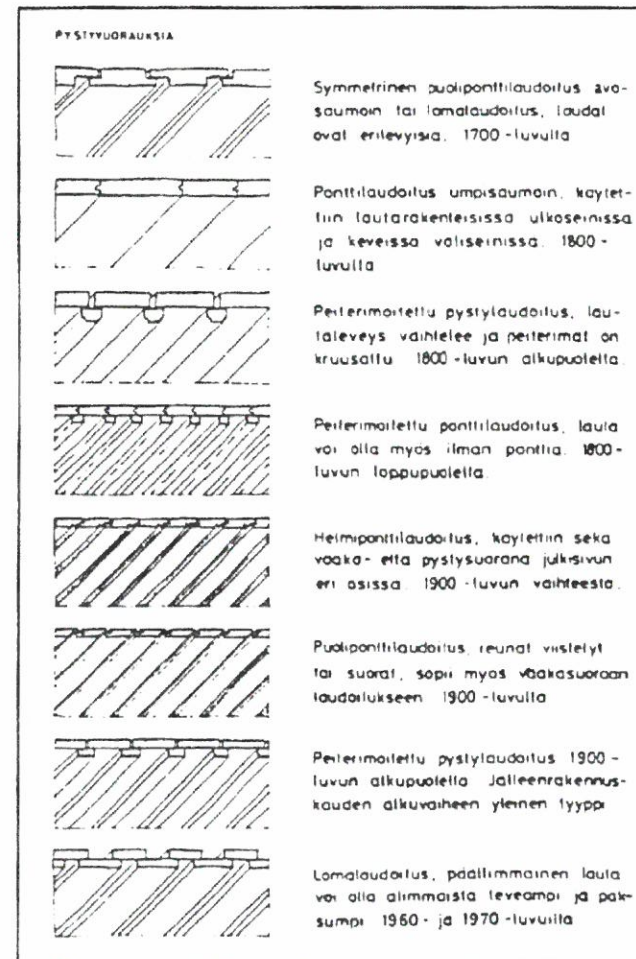
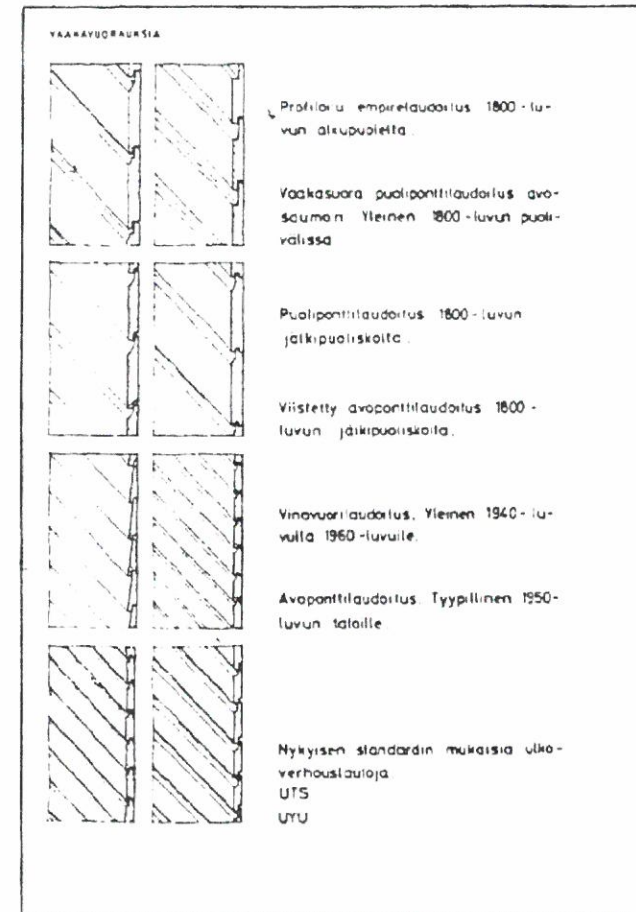


Suositteluvia värisävyjä (Esim. Uula, Tikkurila) Värimallit ovat ohjeellisia. Tarkemmat sävymallit valmistajien luetteloista.

SEINIEN PÄÄVÄRI:	TOINEN SEINÄVÄRI	SOMISTEVÄRI	TEHOSTEVÄRI
• Esim. Uula 42 Falunpunainen	Uula 10 Luonnonvalkoinen	Uula 850 E 1%	Uula 840 A 60 %
• Eim. Uula 30 Punaokra	Uula 10/20 1:1 sekoitus	Uula 110 D2	Uula 630 A 60 %
• Esim. Uula 40 Italianpunainen Esim. Tikkurila 9682 Tupa Hallayö	Uula 20 Keltamulta Tikkurila 9613 Kullero	Uula 00 Valkoinen Valkoinen	Uula 110 Harmaa Tikkurila 9640
• Esim. Uula 20 Keltamulta	Uula 10/20 1:1 sekoitus Uula 90 Siniharmaa	Uula 00 Valkoinen Uula 110 E 0.5%	Uula 420 Punainen Uula 110 Harmaa
• Esim. Uula 10/20 1:1 sekoitus	Uula 90 Siniharmaa Uula 30 Punaokra	Uula 110 E 0.5% Uula 110 E 0.5%	Uula 110 Harmaa Uula 840 A
• Esim. Tikkurila 9613 Kullero	Tikkurila 9612 Aurinko	Valkoinen	Tikkurila 9682 Tupa

Esimerkkejä (Uula värikartta)

SEINIEN PÄÄVÄRI:	TOINEN SEINÄVÄRI:	SOMISTEVÄRI: mukkalautoihin, ikkunapöytänoja	TEHOSTEVÄRI: esim. ulkoseivä ja ikkunalaikat
 42 Falunpunainen	 10 Luonnonvalkoinen	850 E 1%	840A 60 %
 30 Punaokra	 10/20 1:1 sekoitus	110D 2	630A 60%
 40 Italianpunainen	 20 Keltamulta	00Valkoinen	110 Harmaa
KATON VÄRI: Tumma harmaa			



YPPÄRI  
PYHÄJOKI

Rakentamistapaohjeet

Rakennusmateriaalit

