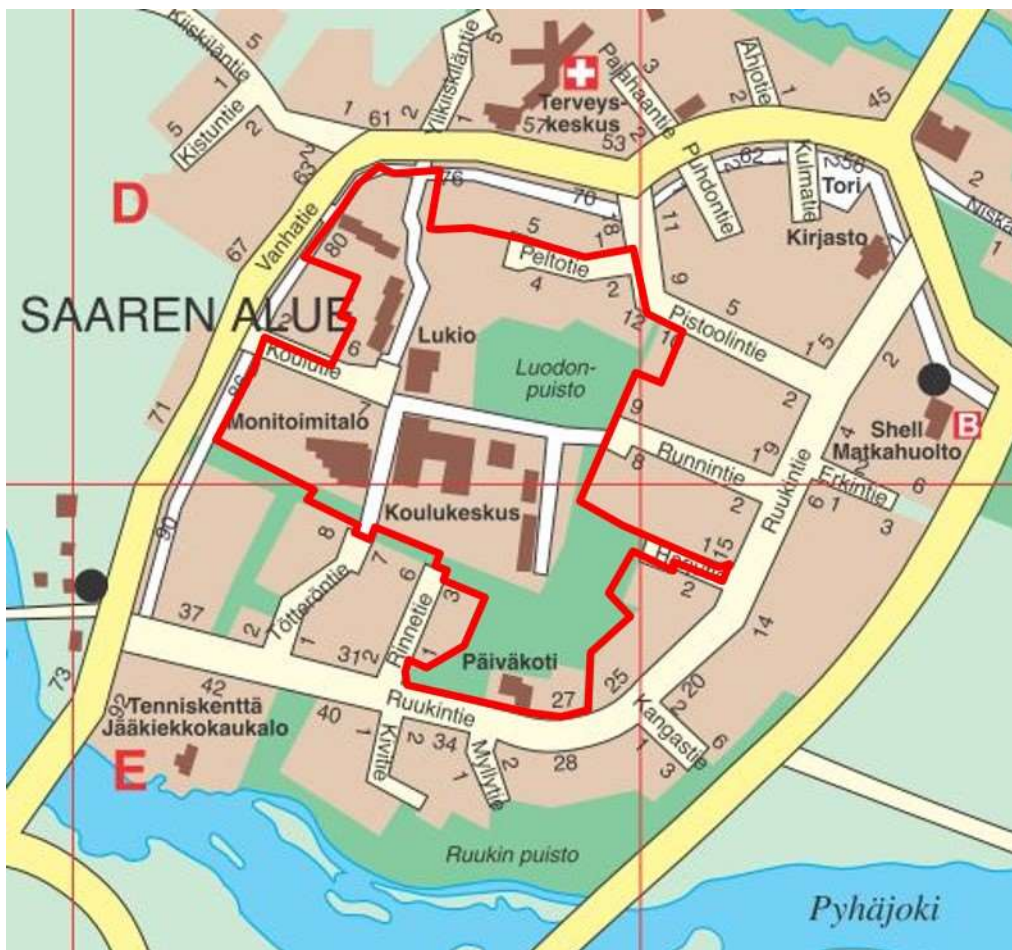


Pyhäjoen kunta

Saarenalue

Koulukeskuksen alueen asemakaavan muutos



Osallistumis- ja arviointisuunnitelma

Tarkastus **10.12.2018**
Laatija **Minna Lehtonen**
Hyväksyjä **Jyrki Määttä / Pyhäjoen kunta**
Kuvaus **Osallistumis- ja arviointisuunnitelma**

SISÄLTÖ

1.	SUUNNITTELUN LÄHTÖKOHDAT	2
1.1	Suunnittelualue ja sen vaikutusalue	2
1.2	Suunnittelutehtävän määrittely ja tavoitteet	3
1.3	Suunnittelutilanne, tehdyt selvitykset ja aiemmat suunnitelmat	3
2.	OSALLISTUMINEN JA KAAVOITUKSEN AIKATAULU	8
2.1	Osalliset	8
2.2	Viranomaisyhteistyö	9
2.3	Vuorovaikutus, tiedottaminen ja osallistumisen järjestäminen	9
2.4	Suunnittelu aikataulu	10
3.	VAIKUTUSTEN ARVIOINTI	10
4.	YHTEYSTIEDOT	11

Pyhäjoen kunta
Saarenalue – Koulukeskuksen alueen asemakaavan muutos

OSALLISTUMIS- JA ARVIOINTISUUNNITELMA
10.12.2018

Osallistumis- ja arviointisuunnitelma on lakisääteinen (MRL 63 §) kaavan laatimiseen liittyvä asiakirja, jossa esitetään suunnitelma kaavan laatimisessa noudatettavista osallistumis- ja vuorovaikutusmenettelyistä sekä kaavan vaikutusten arvioinnista (MRL 9 §).

Osallistumis- ja arviointisuunnitelman (OAS) tarkoitus on määritetty maankäyttö- ja rakennuslain 63 §:ssä mm. seuraavasti: "Kaavaa laadittaessa tulee riittävän aikaisessa vaiheessa laatia kaavan tarkoitukseen ja merkitykseen nähden tarpeellinen suunnitelma osallistumis- ja vuorovaikutusmenettelyistä sekä kaavan vaikutusten arvioinnista. Kaavoituksen vireilletulosta tulee ilmoittaa sillä tavoin, että osallisilla on mahdollisuus saada tietoja kaavoituksen lähtökohdista ja osallistumis- ja arviointimenettelyistä." Tarkoituksena on kertoa, miksi kaavaa laaditaan, miten asia etenee ja missä vaiheessa siihen voi vaikuttaa.

Pyhäjoen kunnanhallitus päätti 27.3.2017 (§ 114) käynnistää asemakaavan muutoksen laadinnan Saarenalueella sijaitsevan koulukeskuksen alueella kortteleissa 125 (osa), 130 (osa), 144, 501 ja 503 (osa). Hankkeen vireille tulosta on kuulutettu 1.4.2017 MRL:n 63 §:ssä säädetyllä tavalla ja OAS on asetettu nähtäville 4.4.2017 lähtien Pyhäjoen kunnan ilmoitustaululle ja internet-sivuille osoitteeseen www.pyhajoki.fi. OASia päivitetään tarvittaessa kaavaehdotuksen nähtäville asettamiseen asti.

Kaavoitettavaa aluetta on laajennettu etelään rajautuen Ruukintiehen kaavoituksen ohjausryhmän 14.6.2018 kokouksessa tehdyllä päätöksellä.

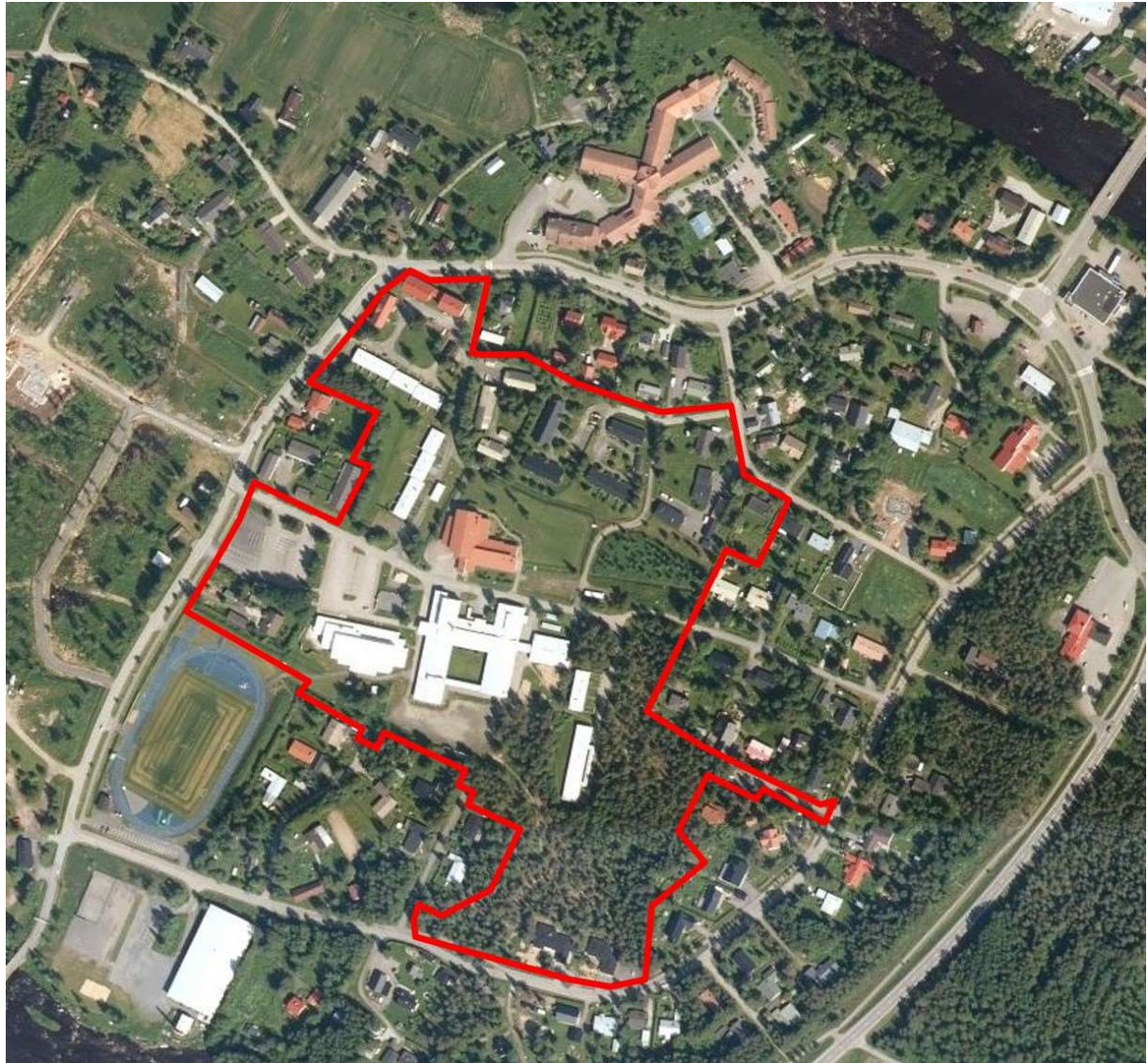
1. SUUNNITTELUN LÄHTÖKOHDAT

1.1 Suunnittelualue ja sen vaikutusalue

Asemakaavoitettava alue sijaitsee Pyhäjoen kirkonkylän Saarenalueella. Kaavamuutosalueella korttelissa 125 sijaitsee Pyhäjoen koulukeskus käsittäen Saaren koulun (vuosiluokat 1-9) ja Pyhäjoen lukion. Koulujen läheisyyteen sijoittuu myös monitoimitalo. Lisäksi suunnittelualueen itäreunassa sijaitsee vanha lukiorakennus sekä opettajien asuntolana toiminut rakennus. Koulurakennusten ympäristössä on myös ulkoiluun tarkoitettuja piha- ja puistoalueita. Koulutien pohjoispuolella on korttelin 503 alueella kaksi rivitaloa, joista molemmat ovat kunnan omistuksessa. Korttelin pohjoisreunalla sijaitsee asuinkäytössä oleva Pyhäjoen vanha koulu. Korttelit 130 ja 501 ovat pientaloalueita. Korttelissa 144 suunnittelualueen eteläosassa sijaitsee päiväkotiki sekä siihen liittyvää puistoaluetta.

Asemakaava-alueen pinta-ala on noin 11,0 hehtaaria.

Maanomistus alueella jakautuu seuraavasti: Pyhäjoen kunta 88 %, yksityiset maanomistajat 12 %.



Kuva 1. Ilmakuva suunnittelualueesta ja lähiympäristöstä. Kaava-alueen alustava raja on osoitettu punaisella viivalla. (Lähde: Maanmittauslaitos).

1.2 Suunnittelutehtävän määrittely ja tavoitteet

Asemakaavan muutoksen keskeisenä tavoitteena on osoittaa lisärakennusoikeutta Pyhäjoen kunnan koulutoimintoja varten laajentamalla koulujen ja monitoimitalon käytössä oleva yleisten rakennusten korttelialuetta. Asemakaavan muutoksen yhteydessä tarkastetaan myös suunnittelualueella sijaitsevien puistoalueiden rajauksia sekä kevyenliikenteenväyliä.

1.3 Suunnittelutilanne, tehdyt selvitykset ja aiemmat suunnitelmat

Valtakunnalliset alueidenkäyttötavoitteet

Yleiskaavoitustyötä ohjaavat aina ylempi kaavataso eli maakuntakaava, valtakunnalliset alueidenkäyttötavoitteet sekä näiden toteutumista valvovat valtion viranomaiset. Valtakunnalliset alueidenkäyttötavoitteet ovat oleellinen osa maankäyttö- ja rakennuslain (MRL) mukaista alueidenkäytön suunnittelujärjestelmää. Nykyiset valtioneuvoston hyväksymät tavoitteet ovat vuodelta 2000, ja niitä on tarkistettu vuonna 2008.

Ympäristöministeriö käynnisti valtakunnallisten alueidenkäyttötavoitteiden uudistamisen vuonna 2016. Maankäyttö- ja rakennuslain toimivuusarvioinnin mukaan nykyiset tavoitteet ovat toimineet hyvin alueidenkäytön valtakunnallisena ohjausvälineenä, mutta käytäntöön sovellettaessa hankalaksi on koettu tavoitteiden sisällön laajuus ja kirjavuus.

Valtioneuvoston päätös uudistetuista tavoitteista on tullut voimaan 1.4.2018.

Tavoitteet on uudistettu, jotta ne vastaisivat mahdollisimman hyvin alueidenkäytön valtakunnallisiin haasteisiin. Ehdotus valtakunnallisia alueidenkäyttötavoitteita koskevaksi valtioneuvoston päätökseksi on valmisteltu maankäyttö- ja rakennuslain toimivuusarvioinnin ja hallitusohjelman linjausten mukaisesti siten, että tavoitteet koskevat nykyistä rajatumminkin keskeisimpiä valtakunnallisia näkökohtia, ja ovat nykyistä täsmällisempiä ja konkreettisempia.

Uudistetut valtakunnalliset alueidenkäyttötavoitteet on jaettu seuraaviin asiakokonaisuuksiin:

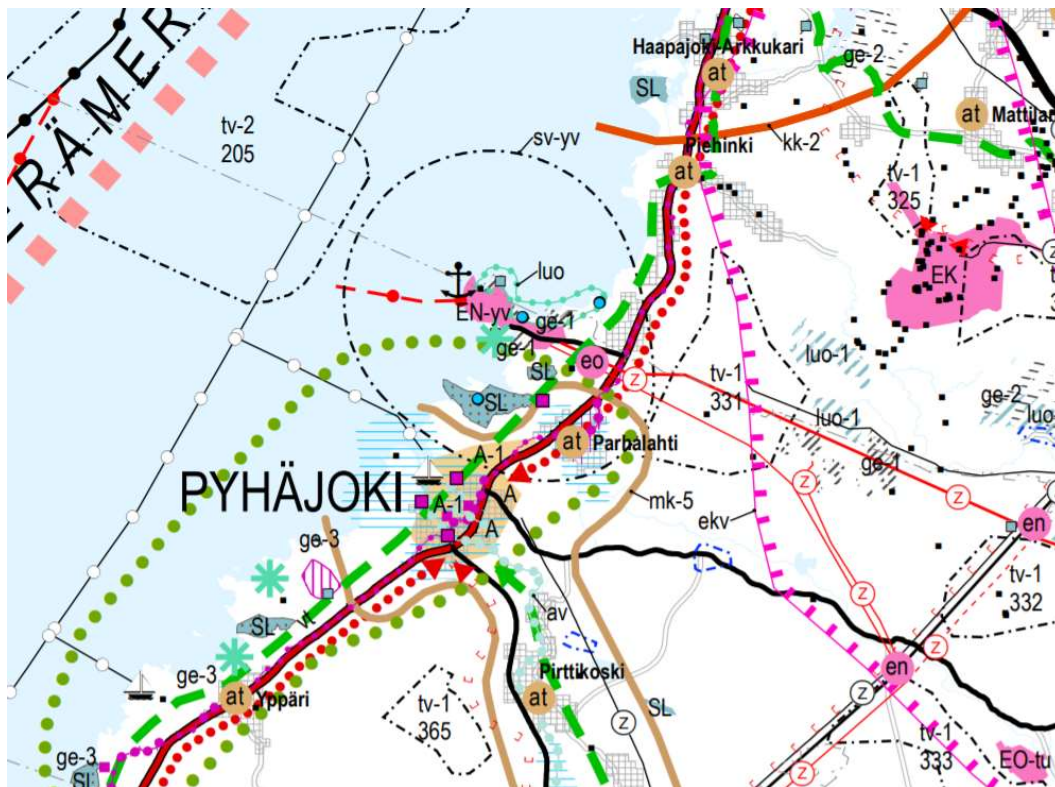
- Toimivat yhdyskunnat ja kestävä liikkuminen
- Tehokas liikennejärjestelmä
- Terveellinen ja turvallinen elinympäristö
- Elinvoimainen luonto- ja kulttuuriympäristö sekä luonnonvarat
- Uusiutumiskykyinen energiahuolto

Lisätietoja valtakunnallisista alueidenkäyttötavoitteista saa ympäristöministeriön [www.sivuilta](http://www.sivuilta(www.ymparisto.fi) (www.ymparisto.fi)

Maakuntakaava

Pyhäjoen kunta kuuluu Pohjois-Pohjanmaan ja kunnan alueella on voimassa seuraavat maakuntakaavat:

- Pohjois-Pohjanmaan maakuntakaava, jonka ympäristöministeriö on vahvistanut 17.2.2005 ja joka sai lainvoiman 25.8.2006 korkeimman hallinto-oikeuden päätöksen jälkeen.
- Hanhikiven ydinvoimamaakuntakaava, jonka ympäristöministeriö on vahvistanut 26.8.2010. Valitukset on hylätty 21.9.2011 KHO:ssa.
- Pohjois-Pohjanmaan maakuntakaavan 1.vaihekaava (teemoina soiden käyttö ja luonnonympäristö, tuulivoima-alueet, kaupan palveluverkko ja aluerakenne, liikennejärjestelmät ja muiden kaavamerkintöjen päivitykset) on vahvistettu ympäristöministeriössä 23.11.2015.
- Pohjois-Pohjanmaan 2. vaihemaakuntakaava on hyväksytty maakuntavaltuustossa 7.12.2016 ja siinä käsitellään koko maakunnan alueiden käyttöä seuraavien teemojen osalta: kulttuuriympäristö, maaseudun asutusrakenne, virkistys- ja matkailu, seudulliset jätteenkäsittelyalueet ja seudulliset ampumarata-alueet.
- Pohjois-Pohjanmaan 3. vaihemaakuntakaava on hyväksytty maakuntavaltuustossa 11.6.2018. Kaavassa käsitellään maakunnan alueidenkäyttöä seuraavien teemojen osalta: pohjavesi- ja kiviainesalueet, mineraalipotentiali- ja kaivosalueet, Oulun seudun liikenne ja maankäyttö, tuulivoima-alueiden tarkistukset, Vaalan ja Himangan kaavamerkintöjen tarkistukset ja muut maakuntakaavamerkintöjen päivitykset.



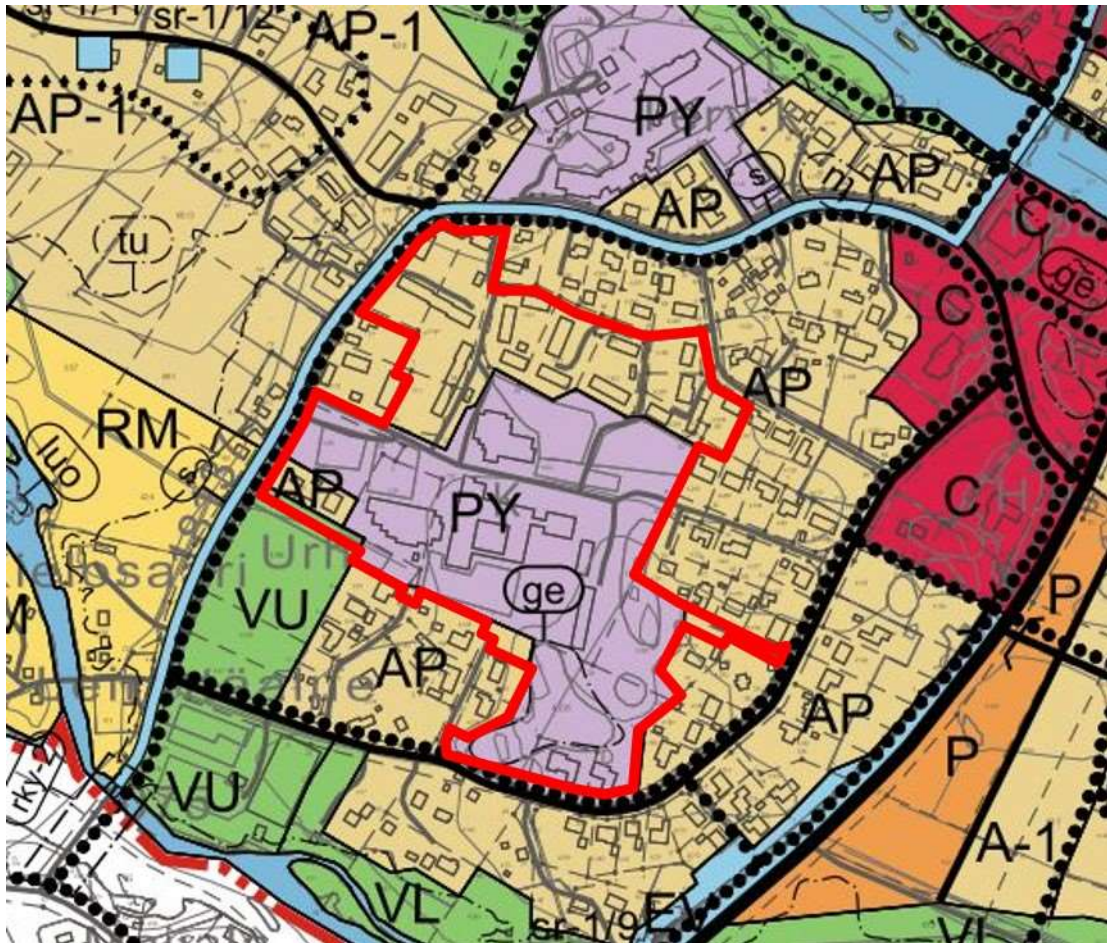
Kuva 2. Maakuntakaavojen yhdistelmäkartta 11.6.2018, jossa on esitetty lainvoimaisten Pohjois-Pohjanmaan maakuntakaavan (2006), Hanhikiven ydinvoimamaakuntakaavan (2010) sekä Pohjois-Pohjanmaan 1. vaihemaakuntakaavan (2015), Pohjois-Pohjanmaan 2. vaihemaakuntakaavan (2016), Pohjois-Pohjanmaan 3. vaihemaakuntakaavan (2018) merkinnät.

Pyhäjoen kirkonkylän alue on osoitettu maakuntakaavoissa taajamatoimintojen alueeksi (A). Valtatien 8 merenpuoleinen alue osoitettu merkinnällä A-1, jossa lisämerkintä osoittaa, että alueen yksityiskohtaisemmassa suunnittelussa ja käytössä tulee ottaa huomioon maankohoamisrannikon erityispiirteet. Pyhäjokivarsi ja kunnan rannikkoalueet kuuluvat maaseudun kehittämisen kohdealueeseen (mk-5, Pyhäjokilaakso), koko Pyhäjoen rannikon käsittävään luonnon monikäyttöalueeseen sekä Perämerenkaaren kehittämisvyöhykkeeseen. Valtatien ja merenrannan väliin on osoitettu viheryhteystarve. Pyhäjoen uomat on osoitettu arvokkaaksi vesistöksi (av). Rannikon myötäinen kevyen liikenteen yhteystarve on esitetty punaisella palloviivalla.

Kirkonkylän kautta kulkeva Vanhatien alue on merkitty kaavaan valtakunnallisesti arvokkaana rakennettuna kulttuuriympäristönä.

Yleiskaava

Kunta käynnisti uuden Pyhäjoen keskustan osayleiskaavan 2025 laadinnan syksyllä 2011. Pyhäjoen kunnanvaltuusto on hyväksynyt osayleiskaavan kokouksessaan 27.8.2014 § 58 ja se on tullut voimaan MRA:n §93 mukaisella kuulutuksella 8.10.2014.



Kuva 3. Ote kunnanvaltuuston 27.8.2014 hyväksymästä Pyhäjoen keskustan osayleiskaavasta 2025. Kaavarajauksen likimääräinen sijainti on osoitettu punaisella viivalla.

Osayleiskaavassa kortteli 125, 144 sekä näiden välinen alue on osoitettu julkisten palvelujen ja hallinnon alueeksi (PY). Alueen eteläosan metsäisellä alueella sijaitsee arvokas harjualue tai muu geologinen muodostuma (ge). Korttelit 130, 501 ja 503 on osoitettu pientalovaltaisena asuntoalueena (AP). Asumiseen osoitetuille alueille saa sijoittaa myös asumiselle tarpeellisia lähipalveluja ja virkistysalueita.

Asemakaava

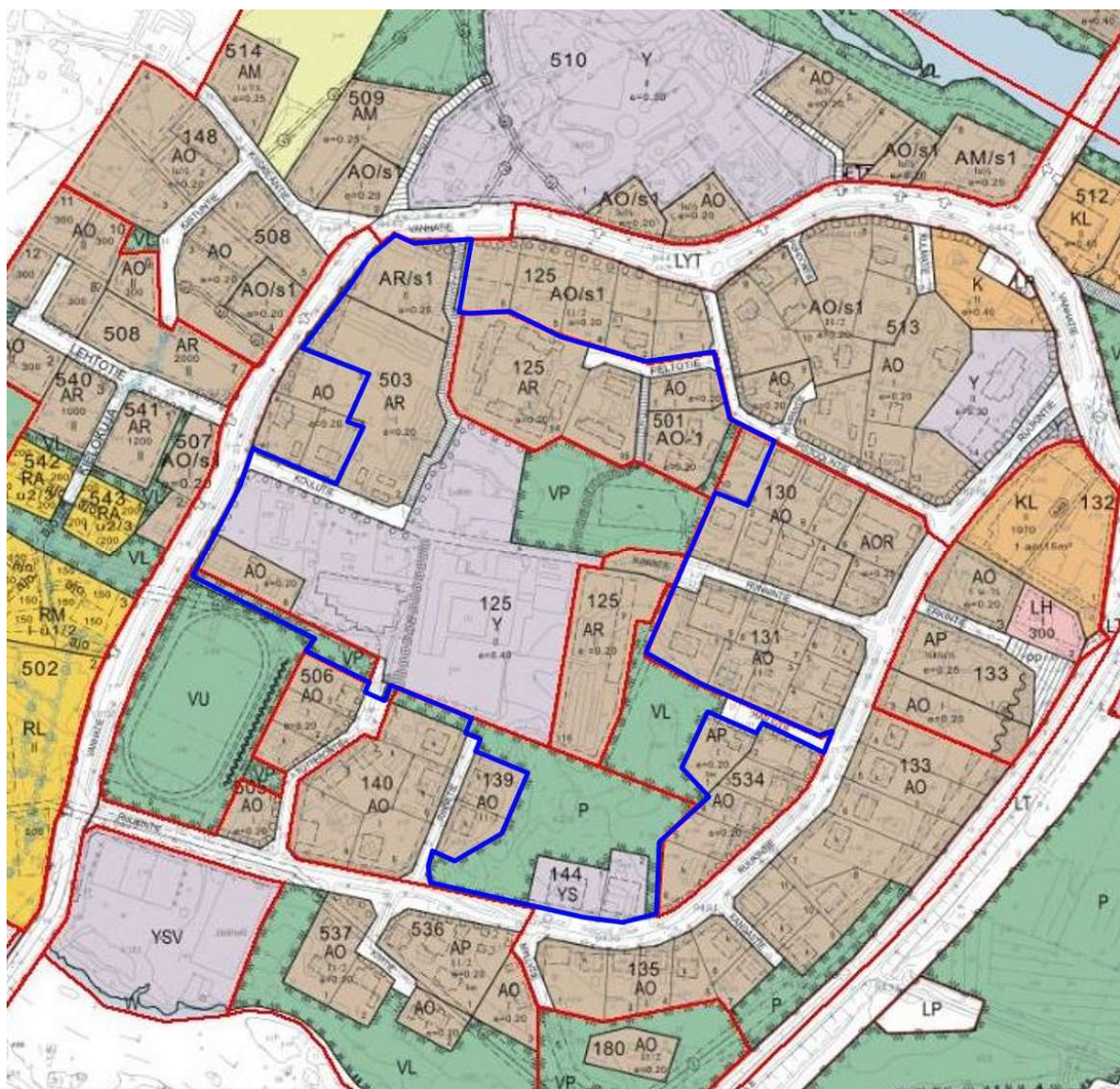
Saarenalueen asemakaavan muutos koskee osaa kortteleista 125, 130, 503 ja 504 sekä kokonaisuudessaan kortteita 144 ja 501 ja näihin kuuluvia puistoalueita.

Suunnittelualueella on voimassa kolme asemakaavaa:

- Pyhäjoen Saarenalueen rakennuskaavan muutos on hyväksytty Pyhäjoen kunnanvaltuustossa 13.7.1990, § 59 ja vahvistettu 20.12.1991 Oulun lääninhallituksessa päätöksellä A1550P.
- Pyhäjoen Luodonpuiston rakennuskaavan muutos on hyväksytty Pyhäjoen kunnanvaltuustossa 25.3.1987, § 28 ja vahvistettu 14.11.1988 Oulun lääninhallituksessa päätöksellä A1895P.
- Pyhäjoen kunnan asemakaavan muutos kortteleissa 114, 125 ja 300 sekä muutos ja laajennus korttelissa 251 on hyväksytty Pyhäjoen kunnanvaltuustossa 10.5.2006, § 18.
- Asemakaavan muutos Saaren alueella (Urheilukentän alue) on hyväksytty Pyhäjoen kunnanvaltuustossa 18.12.2007, § 62

- Kirkonseudun asemakaavan muutos on hyväksytty Pyhäjoen kunnanvaltuustossa 8.5.1979.

Alueelle on asemakaavoissa osoitettu yleisten rakennusten korttelialue (Y) kortteliin 125, terveydenhoitoa ja muuta sosiaalista toimintaa palvelevien rakennusten korttelialue (YS) kortteliin 144 sekä rivitalojen ja muiden kytkettyjen asuinrakennusten korttelialueita (AR) kortteleissa 503 ja 125. Suunnittelualueen pohjoisosassa sijaitsevan rakennusryhmän kaavamääräyksessä on /s1 – indeksi. Merkinnällä on osoitettu alueet, joilla sijaitsevat rakennukset ympäristöineen tulee säilyttää siten, ettei ympäristön luonne muutu. Uudisrakennusten tulee muodostaa olemassa olevien rakennusten kanssa yhtenäinen kokonaisuus. Peruskorjauksia tai muita kunnostustöitä tehtäessä on rakennusten ulkonäkö ja niille ominaiset yksityiskohdat säilytettävä. Korttelit 501 ja 130 ovat erillispientalojen (AO) korttelialuetta. Lisäksi korttelissa 125 on erillispientalojen korttelialue. Kaavoissa on myös puistoaluetta (VP) ja (P) sekä lähivirkistysaluetta (VL). Alueella on yleiselle jalankululle ja pyöräilylle varattu tie suunnittelualueen halki. Osalla edellä mainittua tiealuetta on myös rakennuspaikalle ajo sallittu. Koulutie ja Runnintie on asemakaavassa osoitettu rakennuskaavatiensä.



Kuva 4. Ote Pyhäjoen ajantasa-asetuksesta. Kaavarajaus on esitetty sinisellä viivalla.

Pyhäjoen kunnanvaltuusto hyväksyi MRL:n 60 §:n mukaisen asemakaavojen laillisuustarkastelun 13.11.2013 § 121 kaikille vanhoille rakennuskaavoille ja asemakaavoille, joiden osalle tehdään täydennysrakentamista.

Rakennusjärjestys

Alueella on voimassa Raahen seutukunnan yhteinen rakennusjärjestys, joka sai Pyhäjoen kunnan alueella lainvoiman 5.2.2011 julkaistulla kuulutuksella. Raahen seutukunnan rakennusjärjestys on yhteinen Raahen kaupungin, Pyhäjoen, Siikajoen, ja Vihannin kuntien kanssa. Vihannin kunta on ollut vuoden 2013 alusta osa Raahen kaupunkia.

Tonttijako ja kiinteistörekisteri

Alue on merkitty valtion ylläpitämään kiinteistörekisteriin.

Pohjakartta

Suunnittelualueen pohjakartta on päivitetty ja hyväksytty vastaamaan asemakaavan pohjakartalle asetettuja vaatimuksia.

Kaava-alueita koskevat suunnitelmat, päätökset ja selvitykset

- Maankäyttöstrategia 2011–2025 (Airix Ympäristö Oy 2010), päivitys tehty Pyhäjoen kunnanhallituksessa 11.4.2011 § 92.
 - Uusin päivitys (tavoitevuosi 2035) on hyväksytty Pyhäjoen kunnanvaltuustossa 31.1.2018 § 4.
- Maankäytön toteuttamishjelma 2011–2025 (Airix Ympäristö Oy 2010), päivitys tehty Pyhäjoen kunnanhallituksessa 11.4.2011 § 92.
 - Uusin päivitys (tavoitevuosi 2035) on hyväksytty Pyhäjoen kunnanvaltuustossa 31.1.2018 § 4
- Pyhäjoen keskustan osayleiskaava 2025 / Taustaselvitykset (Maisemaselvitys 6.5.2013, Luontoselvitys 12.10.2012, Liikenteen tavoiteverkkosuunnitelma, 23.6.2014, Muinaisjään-
nösinventointi 2014).
- Pyhäjoen kunnan kulttuuriympäristöohjelma (Oulun Yliopiston arkkitehtuurin osasto, Sanna Heikkinen 2012).
- Saaren koulu – Liikenneselvitys (Ramboll Finland Oy, 2018)

2. OSALLISTUMINEN JA KAAVOITUKSEN AIKATAULU

2.1 Osalliset

Maankäyttö- ja rakennuslain 63 §:n mukaisesti kaavan yhteydessä on laadittava osallistumis- ja arviointisuunnitelma (OAS). Tässä suunnitelmassa määritellään ne osalliset, joiden mahdollisuus vaikuttaa kaavaan tulee turvata ja joille kaavan etenemisestä erityisesti tulee tiedottaa.

Tämän asemakaavan osallisiksi on alustavasti katsottu seuraavat tahot:

Osalliset	Osallistuminen
Maanomistajat: - kaava-alueen ja siihen rajoittuvien alueiden maanomistajat	- Kommentit tavoitteista ja valmisteluaineistosta sekä alustavasta luonnoksesta valmisteluvaiheessa. - Mielipiteet kaavaluonnoksesta ja muistutukset kaavaehdotuksesta nähtävillä olon aikana sekä esittelytilaisuuksissa.

<p>Ne, joiden asumiseen, työntekoon tai muihin oloihin kaava saattaa huomattavasti vaikuttaa:</p> <ul style="list-style-type: none"> - kaavan vaikutusalueen asukkaat, tonttien vuokralaiset - yritykset ja niiden työntekijät - laitokset ja niiden käyttäjät ja työntekijät - vesialueiden omistajat ja käyttäjät 	<ul style="list-style-type: none"> - Kommentit tavoitteista ja valmisteluaineistosta sekä alustavasta luonnoksesta valmisteluvaiheessa. - Mielipiteet kaavaluonnoksesta ja muistutukset kaavaehdotuksesta nähtävillä olon aikana sekä esittelytilaisuuksissa.
<p>Viranomaiset:</p> <ul style="list-style-type: none"> - Pyhäjoen kunnan rakennusvalvonta ja ympäristönsuojeluviranomaiset - naapurikunnat - Pohjois-Pohjanmaan elinkeino- liikenne- ja ympäristökeskus (ELY) - Pohjois-Pohjanmaan liitto - Pohjois-Pohjanmaan museo - Raahen seudun kehittämiskeskus - Jokilaaksojen pelastuslaitos - Pyhäjokisuun Vesi Oy - Elenia Verkko Oy - Vestia Oy 	<ul style="list-style-type: none"> - Kommentit tavoitteista ja valmisteluaineistosta sekä alustavasta luonnoksesta. - MRL:n mukaiset viranomaisneuvottelut valmistelu- ja ehdotusvaiheessa. - Lausunnot kaavan luonnos- ja ehdotusvaiheessa. - Muu viranomaisyhteistyö koko kaavaprosessin ajan.
<p>Yhteisöt, joiden toimialaa suunnittelussa käsitellään:</p> <ul style="list-style-type: none"> - elinkeinoelämän yhdistykset - kylätoimikunnat - museo- ja kotiseutuyhdistykset ym. paikalliset yhdistykset, - luonnonsuojeluyhdistykset 	<ul style="list-style-type: none"> - Tarvittaessa neuvottelut eturyhmien kanssa - Kommentit tavoitteista ja valmisteluaineistosta sekä alustavasta luonnoksesta valmisteluvaiheessa. - Mielipiteet kaavaluonnoksesta ja muistutukset kaavaehdotuksesta nähtävillä olon aikana sekä esittelytilaisuuksissa.

Kaavahankkeen osallisiksi voi lisäksi ilmoittautua sellainen, jonka katsotaan täyttävän MRL 62 §:n osallisen määritelmän. Sen mukaan osallisiksi katsotaan alueen maanomistajat ja ne "...joiden asumiseen, työntekoon tai muihin oloihin kaava saattaa huomattavasti vaikuttaa sekä viranomaiset ja yhteisöt, joiden toimialaa suunnittelussa käsitellään."

2.2 Viranomaisyhteistyö

Asemakaavan laadinta on käynnistynyt Pyhäjoen kunnanhallituksen päätöksellä maaliskuussa 2017. Kaavoituksen alkuvaiheessa järjestettiin aloitusvaiheen viranomaisneuvottelu niiden viranomaisten kanssa, joiden toimialaa asia koskee. Neuvottelu pidettiin 5.4.2018 Pohjois-Pohjanmaan ELY-keskuksessa. Neuvottelun tarkoituksena oli arvioida asemakaavalle asetettavia sisältövaatimuksia ja selvittää mitä vaikutuksia asemakaavan laadinnan yhteydessä tulee arvioida. Sekä luonnos- että ehdotusvaiheessa kaavasta pyydetään viranomaislausunnot. Toinen viranomaisneuvottelu järjestetään tarvittaessa ennen kaavan hyväksymiskäsittelyä. Kaavaprosessin aikana on myös mahdollista järjestää tarvittaessa työneuvotteluja.

2.3 Vuorovaikutus, tiedottaminen ja osallistumisen järjestäminen

Asemakaavoituksen vaiheista, sisällöstä, yleisötilaisuuksista, luonnosten ja ehdotusten nähtävillä olosta sekä mahdollisuuksista mielipiteen esittämiseen tiedotetaan seuraavilla tavoilla:

- ilmoituksina ja kuulutuksina
- sanomalehdissä
- kunnan ilmoitustauluilla
- kunnan internet-kotisivuilla

Viralliset kuulutukset julkaistaan kunnan ilmoitustauluilla, kunnan internet sivuilla sekä Pyhäjoen Kuulumiset -lehdessä.

MRL:n 64 § 2 momentin mukaisesti osallisella on ennen kaavaehdotuksen asettamista julkisesti nähtäville mahdollisuus antaa palautetta tai esittää Pohjois-Pohjanmaan ELY-keskukselle neuvottelun käymistä osallistumis- ja arviointisuunnitelman riittävydestä.

Ajantasainen OAS, jota päivitetään aina kaavaehdotuksen nähtävillepanoon asti, on nähtävillä Pyhäjoen kunnassa ja kunnan kotisivuilla (www.pyhajoki.fi).

OAS:aa voidaan päivittää koko suunnitteluprosessin ajan. Suunnittelutyötä ohjaa Pyhäjoen kunnan asettama ohjausryhmä. Välivaiheen päätökset kaavasta tekee Pyhäjoen kunnanhallitus.

2.4 Suunnitteluaiakataulu

Saarenalueen koulukeskuksen alueen asemakaavan muutos on käynnistetty maaliskuussa 2017 Pyhäjoen kunnanhallituksen päätöksellä.

Kaavoituksen vireilletulo ja osallistumis- ja arviointisuunnitelma (OAS) on käsitelty Pyhäjoen kunnanhallituksessa 27.3.2017 (§ 114). Kunnanhallitus on antanut kaavoituksen käynnistämistä vireilletulokuulutuksen siten, kuinka kaavoitusasiat Pyhäjoella kuulutetaan.

Asemakaavan muutosluonnos on tarkoitus valmistella kunnanhallituksen käsittelyyn loppuvuodesta 2018. Luonnos ja sen valmisteluun liittyvä valmisteluaineisto asetetaan kuulemistä varten julkisesti nähtäville MRA 30 §:n mukaisesti. Viranomaisilta pyydetään ennakkolausunnot ja osallisille varataan mahdollisuus jättää mielipiteensä luonnoksesta. Luonnosvaiheen nähtävilläoloaika on mahdollista järjestää yleisötilaisuus osallisille ja alueen kaavoituksesta kiinnostuneille tahoille.

Kaavaehdotus valmistellaan siten, että ehdotuksen virallinen nähtäville asettaminen (MRL 65 § ja MRA 27 §) kevättalvelle 2019. Kaavaehdotuksesta pyydetään lausunnot viranomaisilta, ja osallisilla on mahdollisuus jättää ehdotuksesta muistutus.

Kaavaehdotuksesta saadut muistutukset ja lausunnot vastineineen käsitellään Pyhäjoen kunnanhallituksessa. Mikäli ehdotukseen saatu palaute antaa aihetta muutoksiin, kaavaehdotusta tarkistetaan. Jos kaavaehdotusta muutetaan oleellisesti, se asetetaan uudelleen nähtäville. Kaavan hyväksyy Pyhäjoen kunnanvaltuusto. Kaavan lopullinen valmistuminen ajoittunee vuoden 2019 keväälle. Kaavan hyväksymispäätökseen voi hakea muutosta valittamalla hallinto-oikeuteen.

3. VAIKUTUSTEN ARVIOINTI

Maankäyttö- ja rakennuslain 9 §:n ja maankäyttö- ja rakennusasetuksen 1 §:n mukaan kaavaa laadittaessa on vaikutuksia selvitettävä siinä laajuudessa, että voidaan arvioida suunnitelman toteuttamisen merkittävät välittömät ja välilliset vaikutukset:

- ihmisen elinoloihin ja ympäristöön;
- maa- ja kallioperään, veteen, ilmaan ja ilmastoon;
- kasvi- ja eläinlajeihin, luonnon monimuotoisuuteen ja luonnonvaroihin;
- alue- ja yhdyskuntarakenteeseen, yhdyskunta- ja energiatalouteen sekä liikenteeseen;
- kaupunkikuvaan, maisemaan, kulttuuriperintöön ja rakennettuun ympäristöön.

Vaikutusten arvioinnissa hyödynnetään soveltuvin osin lähtö- ja selvitysaineistoja. Tarvittaessa varaudutaan aineiston ja olemassa olevien selvitysten ajantasaistamiseen mm. maastokäynnein. Vaikutusten arvioinnissa huomioidaan myös koko kaavaprosessin aikana saatava palaute (lausunnot, mielipiteet ja muistutukset).

4. YHTEYSTIEDOT

Pyhäjoen kunnassa asemakaavatyön yhteyshenkilönä toimii kaavoitusarkkitehti Jyrki Määttä.

Kaavan laadinnasta vastaa Ramboll Finland Oy.

Yhteystiedot:

Pyhäjoen kunta, PL 6, 86100 Pyhäjoki, Kuntatie 1. puh 040 359 6050,
fax (08) 439 0266
sähköposti: jyrki.maatta(a)pyhajoki.fi, puh. 040 359 6014

Ramboll Pakkahuoneenaukio 2 PL 718, 33101 Tampere
sähköposti: minna.lehtonen(a)ramboll.fi mob. 050 372 8523

Pohjois-Pohjanmaan elinkeino-, liikenne-, ja ympäristökeskus,
PL 86, Veteraanikatu 1, 90130 Oulu
sähköposti: kirjaamo.pohjois-pohjanmaa(a)ely-keskus.fi