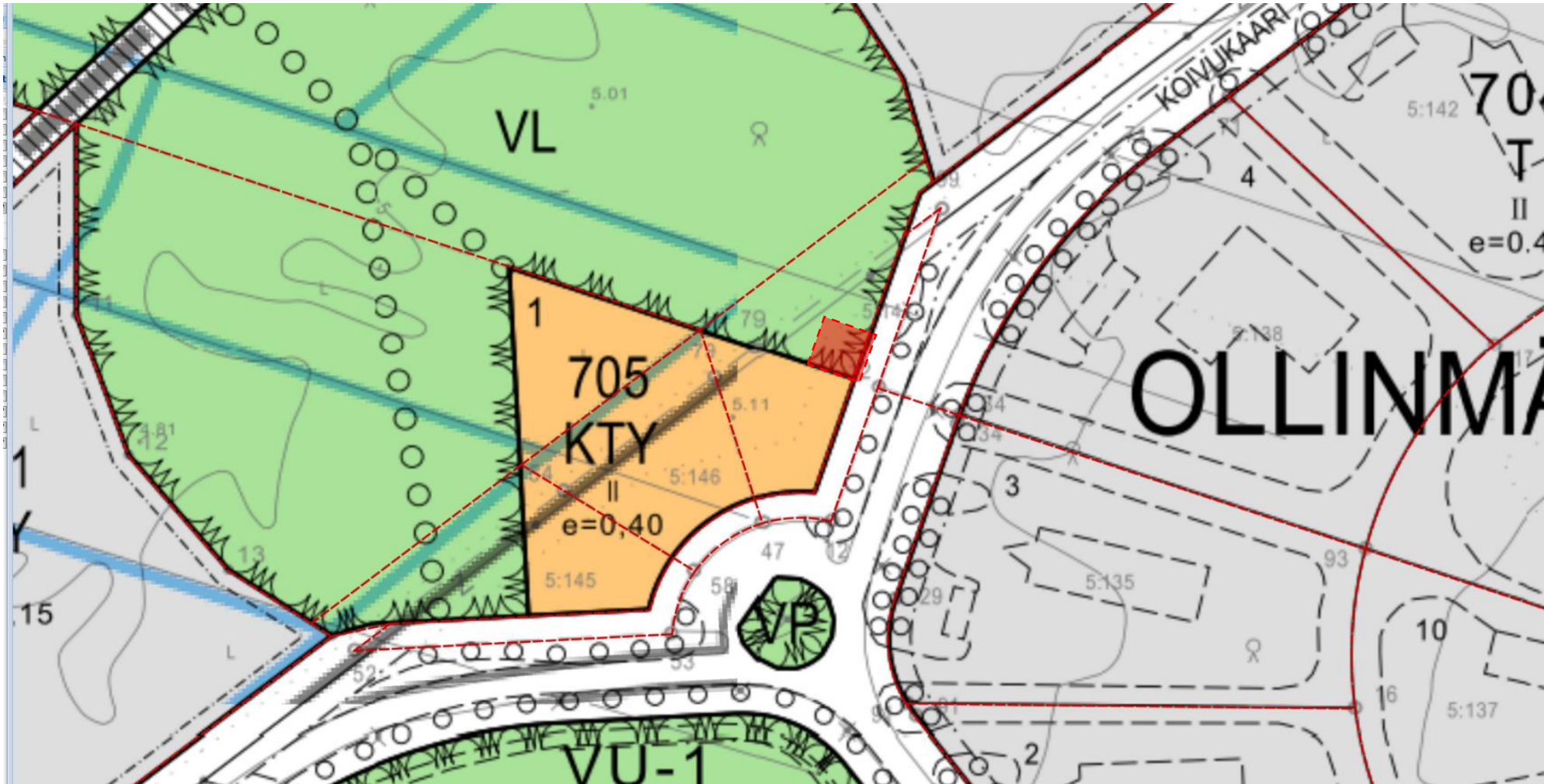



Ote asemakaavayhdistelmästä



 Vuokra-alueen sijainti

Asemakaavamerkinnot

ASEMAKAAVAMERKINNÄT JA -MÄÄRÄYKSET:

AS-1

Energiatuotantoa palvelevien asuntolarakennusten korttelialue.

Alueelle saa sijoittaa tilapäiseen majoittumiseen tarkoitettuja asuntolarakennuksia sekä alueen käyttöä ja hoitoa palvelevia rakennuksia. Rakennukset on sijoitettava vähintään 4 metrin etäisyydelle rakennuspaikan rajasta. Alueelle saa sijoittaa tarpeelliset ajoyhteydet. Alueen rakennukset tulee liittää vesi- ja viemäriverkkoon. Alueelle saa sijoittaa tätä varten tarpeelliset maanalaiset johdot. Alueelle tulee sijoittaa riittävä määrä jäteastiatokoksia sekä hyötyjätteen keräilyposteitä.

Tilapäiseen asumiseen tarkoitetut korttelialueet on toteutettava alueille laadittavan kokonaissuunnitelman mukaisesti. Rakennuslupien myöntämisen ehtona on, että alueen toteuttaja esittää käyttösuunnitelman alueen toimintojen toteuttamisesta ja hyväksyttävä suunnitelman Pyhäjoen kunnan rakennusvalvontaviranomaisilla.

Rakennussuunnittelussa on otettava huomioon meluntorjunta sisätiloissa siten, etteivät valtioneuvoston päätöksen (VNp melutason ohjearvoista 20.10.1992/993) mukaiset ohjearvot ylitä. Piha-alueet ja aidat tulee rakentaa niin, että oleskeluun tarkoitetuilla piha-alueilla päästään valtioneuvoston ohjearvojen mukaisiin melutasoihin.

KTY

Toimitilarakennusten korttelialue.

Teollisuus- ja varastorakennusten korttelialue.

Ulkovarastoalueet on aidattava vähintään 160 cm korkealla rakenteellisella aidalla. Rakennukset on sijoitettava vähintään 4 metrin etäisyydelle rakennuspaikan rajasta.

TY

Teollisuusrakennusten korttelialue, jolla ympäristö asettaa toiminnan laadulle erityisiä vaatimuksia.

Alueelle voidaan rakentaa enintään yksi asunto tonttia kohden.

Ulkovarastoalueet on aidattava vähintään 160 cm korkealla rakenteellisella aidalla. Rakennukset on sijoitettava vähintään 4 metrin etäisyydelle rakennuspaikan rajasta.

KTY, T, TY sekä AS-1-alueita koskee määräys, jossa vettäläpäisemättömyiltä pinnoilta tulevia hulevesiä tulee viivyttaa alueella siten, että viivytyspainanteiden, -altaiden tai -säiliöiden mitoitustilavuuden tulee olla yksi kuutiometri jokaista kahtasataa vettäläpäisemättömyä pintaneliometriä kohden. Huleveden viivytysjärjestelmien toteutus tulisi suunnitella siten, että niiden tulee tyhjentyä noin 12 tunnin kuluessa täyttymisestään. Lisäksi vettäläpäisemättömien pysäköinti- ja piha-alueiden hulevedet tulee johtaa öljynerotuksen kautta hulevesijärjestelmään.



Lähivirkistysalue.



Urheilu-, taukokilunta- ja virkistyspalvelualue.



3 m kaava-alueen rajan ulkopuolella oleva viiva.



Korttelin, korttelinosan ja alueen raja.



Ohjeellinen tontin/rakennuspaikan raja.



Katu.



Korttelin numero.

713

1

Ohjeellisen tontin/rakennuspaikan numero.

LEPPÄKAARI

Kadun, tien, katuaukion, torin, puiston tai muun yleisen alueen nimi.

||

Roomalainen numero osoittaa rakennusten, rakennuksen tai sen osan suurimman sallitun kerrosluvun.

e=0.40

Tehokkuusluku eli kerrosalan suhde tontin/rakennuspaikan pinta-alaan.



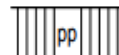
Istutettava alueen osa.



Rakennusala.



Ulkoilureitti.




Jalankululle ja polkupyöräilylle varattu katu/tie.

Yleismääräys:

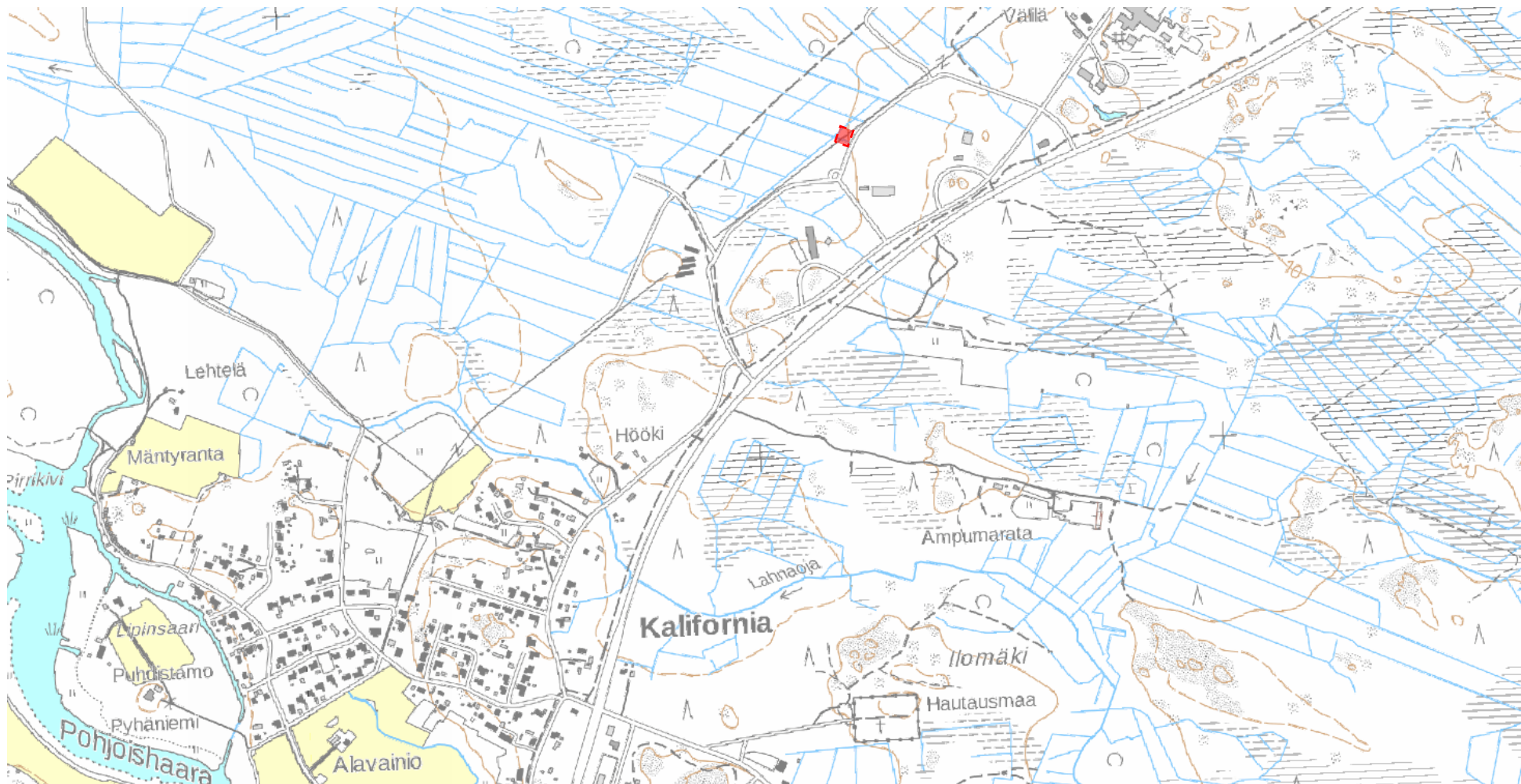
Koko asemakaava-alue kuuluu ydinvoimamaakuntakaavassa esitetyn ydinvoimalaitoksen suojavyöhykkeen (sv-yv) alueelle.

Ilmakuva alueesta



 Vuokra-alueen sijainti

Sijaintikartta



Vuokra-alueen sijainti