

Pyyntö hanke-ehdotuksiksi

Osa 1. Johdanto

PYHÄJOEN JA RAAHEN LAAJAKAISTAHANKKEET

Pohjois-Pohjanmaan liitto pyytää ehdotuksia viestintäverkon rakentamisesta ja viestintäpalvelujen tarjonnasta jäljempänä erikseen rajatuilla hanke-alueilla. Hankkeelle valittava toteuttaja voi hakea julkista tukea laajakaistarakentamisen tuesta haja-asutusalueilla annetun lain (1186/2009) mukaisesti.

Hanke-ehdotus on sitova, eikä siihen saa asettaa varauksia tai vaatimuksia verkkoon liittyvien tai siihen sitoutuvien loppuasiakkaiden määrälle. Hanke-ehdotuksen tekijällä on kuitenkin oikeus vetäytyä hankkeesta, mikäli sille ei myönnetä julkista tukea. Hanke-ehdotuksen tekijällä ei kuitenkaan ole missään olosuhteissa oikeutta saada erillistä korvausta tekemästään hanke-ehdotuksesta tai julkisen tuen hakemisesta aiheutuneista kustannuksista. Hanke-ehdotuksen on oltava voimassa vähintään 8 kuukautta hakuajan päättymisestä.

Hanke-ehdotus on täydellisenä kaikkine liitteineen toimitettava **4.5.2018 klo 12.00 mennessä** sähköpostilla osoitteeseen kirjaamo(at)pohjois-pohjanmaa.fi ja esa.huurreoksa(at)pohjois-karjala.fi viestin otsikkokenttään merkitään ”Hanke-ehdotus, [hankkeen nimi] laajakaistahanke”.

Lähtettäjä on vastuussa lähetyksen perille saapumisesta määräaikaan mennessä.

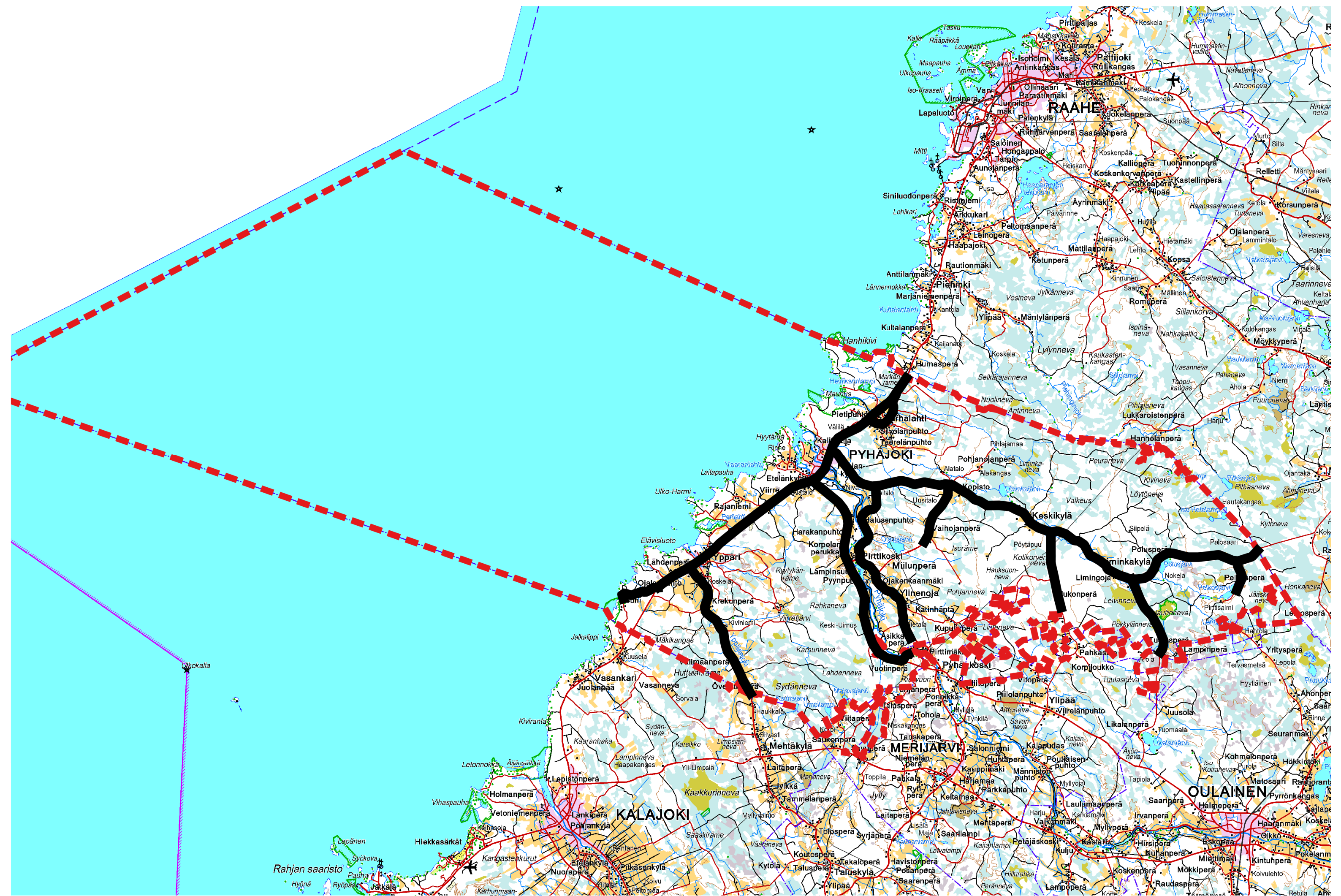
Tämä hanke-ehdotuspyyntö sisältää seuraavat asiakirjat:

- Osa 1. Johdanto (*tämä asiakirja*)
- Osa 2. Kuvaus hankealueesta ja kartta
- Osa 3 Maakuntaliiton selvitys viestintäverkon kehittämistarpeista
- Osa 4. Hanke-ehdotusten vaatimukset, laatiminen ja käsittely
- Osa 5. Hanke-ehdotuslomake
- Osa 6. Viestintäviraston markkina-analyysi tukikelpoisen alueen rajauksesta hankealueella.

Lisätietoja hakumenettelystä ja hankealueesta antaa Mikko Väisänen, 050 3366 524, mikko.vaisanen(at)pohjois-pohjanmaa.fi ja Esa Huurreoksa, 0503824980, esa.huurreoksa(at)pohjois-karjala.fi

Oulussa 3.4.2018

Pohjois-Pohjanmaan liitto



Pyyntö hanke-ehdotuksiksi**Osa 2. Kuvaus hanke-alueesta ja kartta****Hankkeen nimi**

Pyhäjoki

Sijainti

Pyhäjoki

Hankkeelle haettavan julkisen tuen jakautuminen

Valtion ja muun julkisen tuen enimmäismäärä jakaantuu tässä hankkeessa seuraavasti:

Haettavan valtiontuen, jota haetaan toisessa vaiheessa Viestintävirastolta, tukiprosentti enintään:	33 %
Hankkeen sijaintikunnan tukiprosentti:	33 %

Hankkeen toteuttaja (*) maksaa vähintään 34 % hankkeen hyväksytyistä tukikelpoisista kustannuksista.

(*) Mikäli hanke-ehdotuksen tekijä on hakenut muuta julkista tukea tai hakee sellaista hanke-ehdotuksen tekemisen jälkeen, on niistä toimitettava selvitys. Tukea ei voida kuitenkaan myöntää siltä osin kuin julkisen tuen osuus hankkeesta ylittää Euroopan komission hyväksymän tuen enimmäismäärän. Tästä on kerrottu hanke-ehdotuspyynnön osassa 4.

Valtion ja muun julkisen tuen maksamisen edellytyksenä on, että tuen saaja on esittänyt Viestintävirastolle hyväksyttävän selvityksen tukikelpoisista kustannuksista. Viestintäviraston myöntämästä tuesta on mahdollista saada enintään puolet ennakoon ja loput hankkeen valmistuttua. Kunnan myöntämän tuen maksuaikataulusta ja ehdoista hanke-ehdotuksen tekijä ja kunta sopivat erikseen.

Hankkeen toteutus

Hankealueen kunta on suunnitellut hankkeen toteutuksen vuodelle 2018.

Valintaperusteet

Valinta perustuu yksistään tämän hankkeen hanke-ehdotusten korkeimpaan kokonaistaloudellisuuden pistemäärään. Ensisijaisesti valitaan koko hankealueen kattava hanke-ehdotus. Mikäli yhtään koko hankealuetta kattavaa hanke-ehdotusta ei saada, voidaan huomioida myös osatarjoukset.

Rakennettavan viestintäverkon ominaisuuksia

- Rakennettavan runkoverkon pituus (Maakuntaliiton arvio): 109 km

Laajakaistatukilain (1186/2009) mukaan tukikelpoisia kustannuksia ovat kustannukset, jotka ovat välttämättömiä hankealueella sijaitsevien, käyttäjän vakinaiseen asuin- tai sijaintipaikkaan toimitettavien liittymien tarjonnassa. Tukikelpoisia kustannuksia eivät ole kustannukset: jotka kohdistuvat tilaajayhteyden osalle, joka ulottuu enintään sadan metrin päähän käyttäjän vakinaisesta asuin- tai sijaintipaikasta tai kustannukset alueella, joka ulottuu sadan metrin päähän sellaisesta liityntäpisteestä, josta voidaan tarjota edistyksellisiä viestintäpalveluita (**).

Vapaa-ajan asunnot eivät ole laajakaistatukilain mukaisia tukikelpoisia tilaajia, siksi vapaa-ajan asuntojen osalta verkon rakentamisesta aiheutuvat kustannukset eivät ole tukikelpoisia.

Hankealue ja runkoverkon oletettu reitti on merkitty oheisiin karttoihin. Hanke-ehdotuksen tulee kattaa koko hankealue.

(**) Viestintäviraston tekemän markkina-analyysissä (osa 6) on kuvattu hankealueella sijaitsevat alueet, joilla on mahdollisesti tällä hetkellä edistyksellisten viestintäpalvelujen tarjontaa. Näille alueille rakennettavaan verkkoon ei voi saada laajakaistatukilain mukaista tukea.

Markkina-analyysistä on myös salassa pidettävä versio, jonka asianosainen saa erikseen pyytämällä. Kyseiset tiedot voidaan julkisuuslain 11 §:n nojalla antaa asianosaiselle. Julkisuuslain 23 §:n mukaan asianosainen, hänen edustajansa tai avustajansa ei saa ilmaista sivullisille asianosaisaseman perusteella saatuja salassa pidettäviä tietoja, jotka koskevat muita kuin asianosaista itseään. Tietoja ei saa käyttää omaksi taikka toisen hyödyksi tai toisen vahingoksi.

Hanke-ehdotuksen tekijä vastaa tarkemmasta verkon suunnittelusta ja toteutustavasta. Liitteenä olevan karttakuvan runkoverkon *oletusreittiä* käytetään yksittäisten tilaajajohtojen pituuden määrittelyyn osassa 4 määritellyllä tavalla, jos liittymä toteutetaan valokuidulla ja käytössä on matkaan perustuva tilaajaliittymähinnoittelu.

Liite

Kartta

Pyyntö hanke-ehdotuksiksi

Osa 4. Hanke-ehdotusten vaatimukset, laatiminen ja käsittely

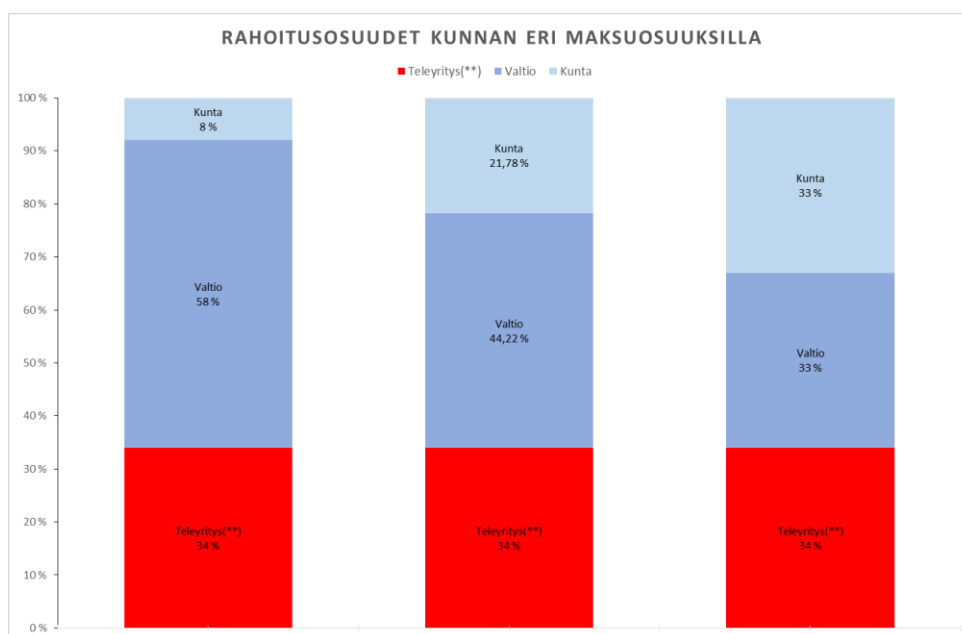
Yleistä

Laajakaistarakentamisen tuesta haja-asutusalueilla on annettu laki (1186/2009, jäljempänä laajakaistatukilaki). Haja-asutusalueilla laajakaistaverkkoja rakennetaan osaksi julkisella tuella. Laajakaistatukilaki sisältää säännökset siitä, miten ja millä edellytyksin valtiontukea voidaan myöntää laajakaistarakentamiseen.

Valtion tuet kohdistuvat alueille, joille ei ole markkinaehtoisesti kannattavaa investoida kiinteän verkon rakentamiseen alhaisen tilaajamäärän tai pitkien etäisyyksien vuoksi.

Julkisella tuella toteutettavista hankkeista on laadittu vuonna 2009 maakunnalliset ohjelmat. Julkisista varoista tuetut hankkeet kilpailutetaan ja toteutetaan vuosina 2010–2020 (*). Hankkeen toteuttava teleyritys maksaa itse kolmanneksen tukikelpoisista kustannuksista. Laajakaistatukilain mukainen julkinen tuki – kaksi kolmannesta – tukikelpoisista kustannuksista jakautuu valtion ja kuntien kesken.

Osapuolien rahoitusosuudet ovat laajakaistahankkeissa alla olevan kuvan mukaiset. Hankkeen toteuttava teleyritys maksaa kilpailutuksen perusteella vähintään 34 prosenttia tukikelpoisista kustannuksista (**). Kunnan osuus on joko 8 prosenttia, 21,78 prosenttia tai 33 prosenttia ja valtion osuus vastaavasti enintään 58 prosenttia, 44,22 prosenttia tai 33 prosenttia.



* (HE 2/2017) Tukihakemus Viestintävirastolle on tehtävä viimeistään 31.12.2018.

** Hankkeen toteuttava teleyritys voi hakea ja saada myös muita julkisia tukia hankkeen toteuttamiseen. Julkiset tuet (tuki-intensiteetti) ovat kuitenkin yhteensä enintään 100% hyväksyttävistä tukikelpoisista kustannuksista.

Laajakaistatuen ehtoista on säädetty laissa laajakaistarakentamisen tuesta haja-asutusalueilla (1186/2009). Hankkeisiin, joihin liittyvän julkisen tuen maakunnan liitto on julistanut haettavaksi aikaisintaan 15.7.2017, sovelletaan tiettyjen tukimuotojen toteamista sisämarkkinoille soveltuviksi perussopimuksen 107 ja 108 artiklan mukaisesti annettua komission asetusta (EU) N:o 651/2014 (ns. yleinen ryhmäpoikkeusasetus). Ryhmäpoikkeusasetuksen mukaan tukea ei voida kuitenkaan myöntää vaikeuksissa olevalle yritykselle (651/2014, ns. yleinen ryhmäpoikkeusasetus, 2 artikla 18 kohta).

1186/2009 <http://www.finlex.fi/fi/laki/ajantasa/2009/20091186>

9 §

Tuen myöntämisen erityiset edellytykset

Laajakaistahankkeeseen voidaan myöntää tässä laissa tarkoitettua valtion tukea vain, jos hakija sitoutuu:

1) tarjoamaan tuen avulla rakennettuja verkko- ja viestintäpalveluita taikka niitä vastaavia palveluita vähintään kymmenen vuoden ajan tuen viimeisen erän maksamisesta lukien; palveluiden tulee olla viestintämarkkinalain (393/2003) ja sen nojalla annettujen määräysten mukaisia sekä muutoinkin teknisesti edistyksellisiä, toimintavarmoja ja turvallisia;

2) luovuttamaan seitsemän vuoden ajan tuen viimeisen erän maksamisesta muille teleyrityksille käyttöoikeuden tuen avulla rakennettuun viestintäverkkoon, verkkoelementtiin ja verkon kapasiteettiin kohtuulliseen hintaan ja syrjimättömin ehdoin; luovutusvelvollisuus ei koske kohdetta, joka on tuen saajan omassa käytössä tai tarpeen sen omaa kohtuullista tulevaa tarvetta varten; (27.6.2014/485)

3) julkaisemaan seitsemän vuoden ajan tuen viimeisen erän maksamisesta lukien palvelun toimintusehdot ja muut käyttöoikeuden luovutusvelvollisuuden kannalta merkitykselliset tiedot. (27.6.2014/485)

Edellä 1 momentin 2 ja 3 kohdan mukainen määräaika ei koske tuen avulla rakennettuja mastoja ja kaapelikanavia. (27.6.2014/485)

Näyttötaakka hinnoittelun kohtuullisuudesta ja ehtojen syrjimättömyydestä on tuen saajalla. Jos samaan omaisuuteen kohdistuu myös viestintämarkkinalaista johtuva käyttöoikeuden luovutusvelvollisuus tai yleispalveluvelvoite, käyttöoikeuden luovutuksen hinnoitteluun ja muihin ehtoihin sovelletaan ensisijaisesti tämän lain säännöksiä

11 §

Tukikelpoiset kustannukset

Tukikelpoisia kustannuksia ovat kustannukset, jotka ovat:

- 1) syntyneet tukihakemuksen vireilletulon jälkeen; (tuensaajan on tehtävä maakuntaliiton tuensaajan valintapäätöksen jälkeen erikseen kirjallinen tukihakemus Viestintävirastoon)*
- 2) syntyneet edistyksellisten viestintäpalveluiden tarjonnassa tarpeellisen viestintäverkon rakentamisesta; sekä*
- 3) välttämättömiä hankealueella sijaitsevien, käyttäjän vakinaiseen asuin- tai sijaintipaikkaan toimitettavien liittymien tarjonnassa.*

Tukikelpoisia kustannuksia eivät ole:

- 1) viestintäverkon ylläpitokustannukset*
- 2) kustannukset, jotka kohdistuvat tilaajayhteyden osalle, joka ulottuu enintään sadan metrin päähän käyttäjän vakinaisesta asuin- tai sijaintipaikasta;*
- 3) kustannukset alueella, joka ulottuu sadan metrin päähän sellaisesta liittymäpisteestä, josta voidaan tarjota edistyksellisiä viestintäpalveluita*

12 §

Tuen maksamisen yleiset edellytykset

Valtion tuen maksamisen edellytyksenä on, että tarvittava rahoitus on osoitettu valtion talousarviossa. Tukea myönnetään vuosittain valtion talousarviossa käytettävissä olevan rahoituksen puitteissa.

13 § (2.11.2012/594)

Tuen maksamisen erityiset edellytykset

Tuen hakijan hakemuksesta hänelle myönnetystä valtion tuesta voidaan maksaa 50 prosenttia sen jälkeen, kun tukipäätös on tehty. Tuen jäännöserän maksamisen edellytyksenä on, että laajakaistahanke on valmistunut ja että tuen saaja on esittänyt Viestintävirastolle hyväksyttävän selvityksen kaikista tukikelpoisista kustannuksista

Haja-asutusalueiden laajakaistatuen hakumenettely on **kaksivaiheinen**.

Tämä hakuilmoitus koskee hakumenettelyn **ensimmäistä vaihetta**.

- **Ensimmäisessä vaiheessa** maakuntien liitot pyytävät rajaamilleen hanke-alueille teleyrityksiltä hanke-ehdotuksia ja valitsevat hankkeille toteuttajan.

Tämän jälkeen kyseisen hankealueen kunta tekee päätöksen kunnan myöntämästä tuesta kunnan maksuosuuden mukaisesti (8 prosenttia, 21,78 prosenttia tai 33 prosenttia); kunnan myöntäminen on edellytys valtioneuvoston saamiselle.

Kunta voi tukea myöntäessään asettaa ehtoja esimerkiksi projektin seurannalle, kunnan myöntämän tuen takaisinperinnälle yms. Tällöin kunta tekee erillisen sopimuksen kunnan myöntämästä tuesta hankkeen toteuttajan kanssa. Kunnalla on oikeus olla myöntämättä tukea maakuntaliiton valitsemalle hankkeen toteuttajalle, mikäli kunta katsoo esimerkiksi haetun tuen olevan liian suuri.

Hanke-ehdotuksen tekijällä ei kuitenkaan ole missään olosuhteissa oikeutta saada erillistä korvausta tekemästään hanke-ehdotuksesta tai julkisen tuen hakemisesta aiheutuneista kustannuksista.

- **Toisessa vaiheessa** hankkeiden maakuntaliiton valitsema toteuttaja hakee tukea kirjallisesti Viestintävirastolta, joka myöntää valtion tuen sen edellytysten täytyessä. Hakijan tulee huomioida, että valtioneuvoston valitsemat (Viestintävirasto) voivat myöntää hankkeille tukea vain valtuutuksensa puitteissa. **Tukihakemus Viestintävirastolle on laajakaistatukilain 1186/2009 7 § mukaan tehtävä viimeistään 31.12.2018** ja maksatushakemus 1186/2009 13 § mukaan viimeistään 30.6.2019 (*).

(*) Hallituksen esitys HE 46/2018
ESITYKSEN PÄÄASIALLINEN SISÄLTÖ

Esityksessä ehdotetaan laajakaistarakentamisen tuesta haja-asutusalueilla annettua lakia muutettavaksi siten, että maksuhakemuksen tekemiselle säädetty määräaika poistettaisiin laista. Tämä mahdollistaisi, että tuettuja yhteyksiä voitaisiin rakentaa ja niille myönnettyjä tukia maksaa vuoden 2019 jälkeen. Lisäksi lakiin ehdotetaan lisättäväksi säännös sähköisestä tiedoksiannosta.

Esityksen tavoitteena on hyödyntää kaikki tukiohjelmaan varatut rahat ennen tukiohjelman loppumista. Esitys tukee pääministeri Juha Sipilän hallitusohjelman tavoitetta digitaalisen liiketoiminnan kasvuympäristön rakentamisesta. Ehdotettu laki on tarkoitettu tulemaan voimaan 1 päivänä elokuuta 2018.

Sovellettavat lait ja säädökset

Laajakaistahankkeen hakumenettelyssä sovelletaan valtioneuvostonasetusta (688/2001) siltä osin kun laissa laajakaistarakentamisen tuesta haja-asutusalueilla (1186/2009) ei muuta määrätä. Hankkeisiin, joihin liittyvän julkisen tuen maakunnan liitto on julistanut haettavaksi aikaisintaan 15.7.2017, sovelletaan tiettyjen tukimuotojen toteutusta sisämarkkinoille soveltuviksi perussopimuksen 107 ja 108 artiklan mukaisesti annettua komission asetusta (EU) N:o 651/2014 (yleinen ryhmäpoikkeusasetus).

Maakuntien liittojen päätöksentekoon sovelletaan muun muassa oikaisuvaatimuksen ja valituksen osalta kuntalakea (410/2015).

Hakuasiakirjojen julkisuuden osalta noudatetaan lakia viranomaisten toiminnan julkisuudesta (621/1999). Hanke-ehdotukset tulevat julkisiksi kuitenkin vastan jälkeen, kun maakuntaliitto on tehnyt niistä päätöksen. Julkisia tietoja eivät kuitenkaan ole hanke-ehdotusten sisältämät liike- tai ammattisalaisuudet. Hanke-ehdotuslomakkeella ilmoitetut hankkeiden valintaan vaikuttavat vertailutiedot eivät kuitenkaan voi olla liike- tai ammattisalaisuuksia.

Lisäksi hakumenettelyssä tulee huomioida yleisestä hallinto-oikeudellisesta lainsäädännöstä, kuten hallintolaista (434/2003) johtuvat vaatimukset.

Kansallisen lainsäädännön ohella tukimenettelyn kaikissa vaiheissa on tärkeää huomioida EU:n lainsäädännöstä sekä komission ja EU:n tuomioistuimen valtiontukia koskevasta oikeuskäytännöstä johtuvat vaatimukset. EU:n komissio on 17.9.2009 julkaissut yhteisön suuntaviivat laajakaistaverkkojen nopeaan käyttöönottoon liittyvien valtiontukisääntöjen soveltamisessa. Suuntaviivoissa esitetään komission noudattamat EU:n perustamissopimuksen valtiontukisääntöksiä koskevat tulkintalinjat.

Maakuntaliittojen hakumenettelyyn ei laajakaistahankkeen päävaiheen osalta sovelleta lakia julkisista hankinnoista. Tuen hakijan tulee huomioida, että hankintalain mukaan laissa tarkoitettuna hankintayksikkönä pidetään mitä tahansa hankinnan tekijää silloin, kun se on saanut hankinnan tekemistä varten tukea yli puolet hankinnan arvosta esimerkiksi valtion tai kuntien viranomaisilta.

Mikäli hankkeen toteuttava yritys saa hankkeeseen tukea yli puolet sen kustannuksista, on mahdollista, että sitä edellä mainitun lainkohdan perusteella pidetään hankintalaissa tarkoitettuna hankintayksikkönä, jolloin sen tähän hankkeeseen liittyviin hankintoihin voidaan soveltaa hankintalakea.

Viestintäverkko, jonka toteuttamisesta hanke-ehdotuksia pyydetään

Tämä hanke-ehdotuspyyntö koskee erikseen kuvattavan hanke-alueen viestintäverkon rakentamista. Hankealueella tarkoitetaan hanke-ehdotuspyynnön osassa 2 yksilöityä maantieteellistä aluetta, jolle hanke-ehdotuspyynnön kohteena oleva viestintäverkko rakennetaan ja jossa laajakaistapalveluja tarjotaan.

Pyyntö hanke-ehdotukseksi asiakirjoissa käytetään termejä runkoverkko, tilaajaverkko, tilaajayhteys, viestintäverkko, verkkopääte jne. vain kuvaamaan verkon osia esimerkinomaisesti. Riippuen käytetystä tekniikasta ja verkon rakenteesta voi verkon osien nimitys olla todellisuudessa jokin toinen.

Ehdotuksia pyydetään nopeiden laajakaistapalveluiden tarjontaan soveltuvan viestintäverkon (runko- ja tilaajaverkko) rakentamisesta hankealueelle sekä edistyskellisten viestintäpalveluiden tarjonnasta viestintäverkkoon liittyville loppukäyttäjille. Nopeilla laajakaistayhteyksillä tarkoitetaan tällä hetkellä symmetrisen 100 Mbit/s (tai asymmetrisen yhteys, jonka kummankin siirtosuunnan nopeus on vähintään 100 Mbit/s) laajakaistayhteyksien tarjontaa hankealueella. Laajakaistatukilain perusteluissa (HE 176/2009) on sanottu, että palvelun tarjonta pysyisi ajankulumisesta ja markkinatilanteen kehittymisestä huolimatta suurin piirtein samantasoisena ja että käyttäjille tarjottavat palvelut olisivat tulevaisuudessaakin yhtä lailla teknisesti kehittyneitä, turvallisia ja kohtuuhintaisia kuin tukihakemuksen hyväksymishetkellä.

Hankkeeseen voi sisältyä myös sellaisia hankealueen ulkopuolelle rakennettavia yhteyksiä, jotka ovat välttämättömiä hankealueella sijaitsevien loppukäyttäjien vakituissa asuinkäytössä oleviin asuntoihin tai yritysten ja julkishallinnon vakituisiin toimipaikkoihin tarjottavien liittymien tarjonnassa.

Kustannusten tukikelpoisuuden ratkaisee Viestintävirasto tukipäätösten yhteydessä. Viestintäviraston markkina-analyysissä tukikelpoisen alueen rajauksesta on esitetty arvio alueesta, jonka alueella sijaitseville tukikelpoisille tilaajille rakennettavalle verkolle tukea on mahdollista saada. Viestintäviraston markkina-analyysi tukikelpoisista alueista on hanke-ehdotuspyynnön osa 6.

Viestintäverkkoa koskevana teknisenä vähimmäisvaatimuksena on, että sen avulla voidaan tarjota hankealueen loppuasiakkaille tällä hetkellä vähintään 100 Mbit/s symmetrisiä liittymiä (tai asymmetrisen yhteys, jonka kummankin siirtosuunnan nopeus on vähintään 100 Mbit/s). Olennaista on, että loppuasiakkaalla on mahdollisuus vähintään 100 Mbit/s symmetriseen liittymään. Halutessaan loppuasiakas voi valita käyttöönsä hitaamman tai nopeamman laajakaistaliittymän, mikäli näitä on tarjolla.

Hankkeessa rakennettava viestintäverkko jää verkon toteuttavan yrityksen tai yhteisön omaisuudeksi. Tämän hakumenettelyn tuloksena valittava hankkeen toteuttaja voi hakea Viestintävirastolta julkista tukea verkon rakentamiseen. Tämän tuen enimmäismäärä on enintään joko 33, 44,22 tai 58 prosenttia tukikelpoisista kustannuksista.

Valtiontalouden kehyksiin varattua määrärahaa käytetään hankkeissa, jotka sijaitsevat 8 prosentin ja 33 prosentin maksuosuuden kunnissa sekä 21,78 prosen-

tin maksuosuuden kuntien uusissa hankkeissa. Kaikissa näissä hankkeissa Viestintävirasto on tukiviranomainen.

Hakijan tulee huomioida, että valtiontukiviranomaiset (Viestintävirasto) voivat myöntää hankkeille tukea vain valtuutuksensa puitteissa. Julkisen tuen määrät ja rahoituksen ehdot määritellään tarkemmin erillisessä tukipäätöksessä. Viestintävirasto päättää tukihakemusta käsitellessään, miltä osin hankkeeseen sisältyvät investoinnit ovat tukikelpoisia. Viestintäviraston sivuilla on lisätietoja <https://www.viestintavirasto.fi/ohjausjavalvonta/nopealaajakaista/ohjeettuenhakijalle/150702017/jalkeenkilpailutetuthankkeet.html>

Verkon toimittavalla ja sitä ylläpitävällä yrityksellä tai yhteisöllä on oikeus periä verkkoon liittyviltä loppuasiakkailta liittymis- ja käyttömaksuja. Lisäksi se voi periä vuokraa muiden teleyritysten käyttöön luovutetusta verkon kapasiteetista ja maksuja muista tukkutason palveluista. Tuen saajan velvoitteista on tarkemmin säädetty laajakaistatukilaissa.

Rakennettavan verkon yleiset vaatimukset

Verkon tulee kaikilta osin täyttää laissa laajakaistarakentamisen tuesta haja-asutusalueilla (1186/2009) sekä tietoyhteiskuntakaassa (917/2014) ja lain nojalla annetuista Viestintäviraston teknisistä määräyksistä johtuvat vaatimukset.

Hanke-ehdotuksen on pidettävä sisällään runkoverkon rakentaminen sekä tilaajaverkkoyhteyksien, verkkopalvelun ja viestintäpalvelujen tarjonta. Maakuntaliitto ei hyväksy hanke-ehdotuksia, jotka kattavat vain osan tästä. Hankkeen sisältämä kokonaispalvelu voidaan kuitenkin tuottaa yhteistyössä yhden tai useamman muun toimijan kanssa siten, että se yhdessä muodostaa hanke-ehdotuspyynnössä esitetyt vaatimukset täyttävän kokonaisuuden.

Mikäli hanke-ehdotuksen tekijä käyttää palvelun toteutuksessa alihankkijoita, niin siitä on ilmoitettava etukäteen. Hanke-ehdotuksen jättänyt organisaatio on päävastuussa tarjotusta kokonaisuudesta ja vastaa kaikista alihankkijoiden työsuorituksista kuin omistaan.

Tekniset vaatimukset

Kapasiteetti

Vähimmäisvaatimus on, että rakennettavan verkon avulla kyetään tarjoamaan hankealueen loppuasiakkaille tällä hetkellä vähintään 100 Mbit/s symmetrisiä liittymiä (tai asymmetrinen yhteys, jonka kummankin siirtosuunnan nopeus on vähintään 100 Mbit/s). Olennaista on, että loppuasiakkaalla on *mahdollisuus* vähintään 100 Mbit/s symmetriseen liittymään. Halutessaan loppuasiakas voi valita käyttöönsä myös hitaamman tai nopeamman tarjolla olevan liittymän. Hankealueen kaikille tukikelpoisille tilaajille tulee varata riittävästi kapasiteettia, että kaikkiin tukikelpoisen hankealueen vakituisiin asuin- tai sijaintipaikkoihin on mahdollista saada symmetrinen 100 Mbit/s-liittymä.

Verkon ulkoiset yhteydet tulee mitoittaa siten, että ne mahdollistavat edistyksellisten viestintäpalveluiden käytön sekä ovat muutoinkin teknisesti edistyksellisiä, toimintavarmoja ja turvallisia. Laajakaistaliittymän tulee teknisesti kyetä tarjottuun nimellisuopeuteen ja tarjota loppuasiakkaalle keskimäärin vähintään puolet tästä nopeudesta.

Laajakaistatukilain perusteluissa (HE 176/2009) on sanottu, että palvelun tarjonta pitäisi pysyä ajankulumisesta ja markkinatilanteen kehittymisestä huolimatta suurin piirtein samantasoisena ja että käyttäjille tarjottavat palvelut olisivat tulevaisuudessakin yhtä lailla teknisesti kehittyneitä, turvallisia ja kohtuuhintaisia.

Langallisten tilaajayhteyksien vaatimukset

Mikäli tilaajaverkko toteutetaan käyttäen kuituyhteyksillä, runkoverkkoa rakennettaessa on varattava vapaita kuituja niin, että kaikille potentiaalisille tilaajille on mahdollista tarjota liittymiä. Mikäli runkoverkko täytyy myöhemmin laajentaa, hanke-ehdotuksen tekijän on tehtävä se omalla kustannuksellaan.

Verkon kaikki langallisten yhteyksien tarvitsemat kaapelit odotetaan asennettavan maan alle normaaliin asennussyvyYTEEN. Perustelluista syistä (esim. saaristossa) asennus voidaan toteuttaa myös ilmakaapelilla tai vesistökaapelilla.

Langattomien tilaajayhteyksien vaatimukset

Mikäli yhteydet toteutetaan langattomilla yhteyksillä, hanke-ehdotuksen tekijä vastaa siitä, että radioyhteys saadaan toteutettua kaikkiin hankealueella oleviin kohteisiin. Tässä tapauksessa hanke-ehdotuksen tekijä vastaa myös yhteyden toteuttamisessa mahdollisesti tarvittavista vahvistimista, lisäantenneista, mastorakennelmista ja muista vastaavista aiheutuvista kustannuksista myös loppuasiakkaan päässä.

Yleiset vaatimukset

Hanke-ehdotuksia vertailtaessa käytetään edistyksellisten viestintäpalvelujen (IPTV jne.) tarjoamiseen soveltuvia liittymätyyppejä, myös symmetrinen 100 Mbit/s liittymä oltava mahdollinen tarjotulla tekniikalla (loppukäyttäjälle saakka). Tällaiset tilaajaliittymät voivat olla kiinteitä tai langattomia. Hanke-ehdotuksen laatija voi lisäksi tarjota myös muita liittymiä. Nämä ovat kuitenkin lisäpalveluja, eikä niitä oteta pisteityksessä huomioon.

Palvelun tarjoajan ja asiakkaan välinen rajapinta

Loppuasiakkaan ja palvelun tarjoajan rajapintana on asiakaskohtainen verkkopääte. Asiakaan oletetaan hankkivan itse verkkopäätteen. Palvelun tarjoajan tulee kuitenkin tarjota verkkoon soveltuvaa verkkopäätettä. Verkkopäätteessä tulee olla liitäntä palvelun tarjoajan verkkoon sekä vähintään neljä RJ45-liitännällä varustettua FastEthernet-porttia (vähintään 100 Mbit/s). Loppuasiakas vastaa itse kiinteistön sisäverkosta.

Tarjottavia palveluja koskevat vaatimukset

Palvelun tarjoajan tulee tarjota verkon asiakkaille pääsy julkiseen internet-verkkoon ja sen tarjoamiin koti- ja ulkomaisiin palveluihin. Tarjottuun laajakais-taliittymään tulee sisältyä IP-osoite käytönajaksi (DHCP) ja liittymällä tulee voida käyttää vähintään viittä kytkettyä laitetta yhtäaikaaisesti.

Hanke-ehdotusten rakenne

Hanke-ehdotus pyydetään tekemään seuraavan rakenteen mukaisesti. Hanke-ehdotusasiakirjoihin pyydetään merkitsemään kohdat, jotka ehdotuksen laatijan näkemyksen mukaan sisältävät liike- tai ammattisalaisuuksia. Hanke-ehdotuslomakkeella ilmoitetut hankkeiden valintaan vaikuttavat vertailutiedot eivät kuitenkaan voi olla liike- tai ammattisalaisuuksia. Hanke-ehdotukseen voi- daan liittää myös muita hanke-ehdotuksen laatijan tarpeelliseksi katsomia asia- kirjoja.

Saatekirje

- Jossa on hanke-ehdotuksen nimi, hanke-ehdotuksen laatijan yleisesittely, hanke-ehdotuksen voimassaoloaika, päiväys ja allekirjoitus sekä lisätietojen antajan yhteystiedot, luettelo hanke-ehdotuksen sisältämistä asiakirjoista (lueteltuna kaikki hanke-ehdotuksen sisältämät asiakirjat sekä merkitty lii- ke- tai ammattisalaisuuksia sisältävät asiakirjat).

Liite 1

- Seuraavat vapaamuotoiset kuvaukset/selvitykset palvelun toteutuksesta ja käytettävistä toimintatavoista:
 - Suunnitelma viestintäverkon rakentamisesta, josta ilmenee aina- kin viestintäverkon ja aktiivilaitetilojen suunniteltu maantieteel- linen sijainti ja verkon rakentamisessa käytettävät tekniset rat- kaisut sisältäen arviot verkon eri toteutustapojen osuudesta (esim. kuidun aeraus, asentaminen putkeen, ilmakaapeli, vesis- tökaapeli tai radiolinkki).
 - Hankkeen aikataulu, josta ilmenee ainakin hankkeen suunniteltu aloitus- ja valmistumisajankohta, päivämäärä minkä jälkeen liit- tyjiä käsitellään runkoverkon rakentamisen jälkeisen hinnoitte- lumallin mukaisesti sekä mahdollinen ehdotus hankkeen vaiheit- taiseksi toteuttamiseksi
 - Selvitys tarjoajan jo olemassa olevan verkon ja verkon osien hyödyntämisestä hankkeen toteutuksessa
 - Selvitys mahdollisesta yhteisrakentamisesta muiden yhteiskun- taa palvelevien johtojen ja rakennelmien asentamisen yhteydessä
 - Selvitys tarjottavien liittymien määrästä sekä hinnasta ja muista ehdoista, joilla viestintäpalveluita suunnitellaan tarjottavan käyt- täjille näiden vakituudessa asuin- tai sijaintipaikassa.
 - Selvitys siitä miten käyttäjiltä perittävät maksut seuraavan viiden vuoden aikana seuraavat ns. markkinaehtoisten alueiden hinnoit- telua

- Hanke-ehdotuksen laatijan selvitys siitä, mitä muuta julkista tukea hankkeelle on saatu tai haettu.
- **Yrityksen liiketoimintasuunnitelma tai muu kuvaus yrityksen toiminnasta sekä maksuvalmius- ja kannattavuuslaskelma, josta selviää hakijan edellytykset toimia hankkeen toteuttaja.**
- **Analyysi hankkeeseen liittyvistä toiminnallisista, taloudellisista ja muista riskeistä sekä suunnitelma niiden hallitsemiseksi.**

Liite 2

- Seuraavat tilaajavastuulain (1233/2006) mukaiset asiakirjat, joita käytetään arvioitaessa, onko hanke-ehdotuksen laatijalla tekniset, taloudelliset ja muut edellytykset hankkeen toteuttamiseksi:
 - selvitys siitä, onko yritys merkitty ennakkoperintälain (1118/1996) mukaiseen ennakkoperintärekisteriin ja työnantaja-rekisteriin sekä arvonlisäverolain (1501/1993) mukaiseen arvonlisäverovelvollisten rekisteriin
 - kaupparekisteriote
 - todistus verojen maksamisesta tai verovelkatodistus taikka selvitys siitä, että verovelkaa koskeva maksusuunnitelma on tehty
 - todistukset eläkevakuutusten ottamisesta ja eläkevakuutusmaksujen suorittamisesta tai selvitys siitä, että erääntyneitä eläkevakuutusmaksuja koskeva maksusopimus on tehty; sekä
 - selvitys hanke-ehdotuksen kohteena olevaan työhön sovellettavasta työehtosopimuksesta tai keskeisistä työehdoista
 - selvitys työterveyshuollon järjestämisestä
 - ulkomaisen yrityksen on toimitettava vastaavat tiedot yrityksen sijoittautumismaan lainsäädännön mukaisilla rekisteriotteilla tai vastaavilla todistuksilla.
- Maakuntaliito voi hyväksyä muun kuin viranomaisen antaman selvityksen tilaajavastuulaissa tarkoitetuksi selvitykseksi tai todistukseksi, jos sen on antanut yleisesti luotettavana pidetty muu arvioija tai tietojen ylläpitäjä.

Liite 3

Hanke-ehdotuspyynnön osa 5: Hanke-ehdotuslomake täytettynä (lomakkeen tietoja käytetään hanke-ehdotuksia vertailtaessa). Lomakkeella ilmoitetaan mm haettavan valtion tuen enimmäismäärä laajakaistatukilain mukaisesti.

Hanke-ehdotuslomakkeella esitettävät kustannustiedot

Kaikki hinnat ja kustannukset tulee esittää arvonlisäverottomina kiinteinä enimmäishintoina. Hanke-ehdotuspyynnön mukainen hinnoittelu muodostuu kolmesta osasta:

- Laajakaistatukilain mukainen toisessa vaiheessa haettavan valtion tuen enimmäismäärä hankkeelle (kunta ja valtio yhteensä enintään 66 % tukikelpoisista kustannuksista, painoarvo 50 %)
- Käyttäjiltä perittävät liittymismaksut (painoarvo 20 %)
- Käyttäjiltä perittävät muut maksut (painoarvo 15 %)

Lisäksi vertailtavana tekijänä käytetään hintojen lisäksi sitoutumista 10 vuoden vähimmäisaikaa pitempään palvelun tarjonta-aikaan (painoarvo 15 %)

Haettavan tuen määrä

Hanke-ehdotuslomakkeella esitetään hankkeen kokonaiskustannukset eriteltyinä: tukikelpoiset kustannukset ja tukikelvottomat kustannukset. Tukikelpoiset kustannukset on eriteltävä laajakaistatukilain mukaiseen julkiseen tukeen (valtion ja kunnan osuus) sekä hankkeen toteuttajan omaan osuuteen.

Kustannusten tukikelpoisuudesta on tarkemmin säädetty laajakaistatukilaissa. Tukikelpoisia kustannusten edellytyksiä ovat mm, että syntyneet edistyksellisten viestintäpalveluiden tarjonnassa tarpeellisen viestintäverkon rakentamisesta; sekä välttämättömiä tukikelpoisella alueella sijaitsevien, käyttäjän vakinaiseen asuin- tai sijaintipaikkaan toimitettavien liittymien tarjonnassa.

Tukikelpoisia kustannuksia eivät ole mm viestintäverkon ylläpitokustannukset; kustannukset, jotka kohdistuvat tilaajayhteyden osalle, joka ulottuu enintään sadan metrin päähän käyttäjän vakinaisesta asuin- tai sijaintipaikasta; kustannukset sellaisella alueella, jolla jo tarjotaan edistyksellisiä viestintäpalveluita; kustannukset alueella, joka ulottuu sadan metrin päähän sellaisesta liittymäpisteestä, josta voidaan tarjota edistyksellisiä viestintäpalveluita.

Viestintävirasto voi antaa tarkempia määräyksiä siitä, mitkä viestintäverkon tekniset osat katsotaan tukikelpoisiksi sekä määräyksiä tuen piiriin hyväksyttävien kustannusten tarkemmasta laskentatavasta.

<https://www.viestintavirasto.fi/ohjausjavalvonta/nopealaajakaista/ohjeettuenhakijalle/150702017/jalkeenkilpailutetuthankkeet.html>

Käyttäjiltä perittävät maksut

Tukea ei voida myöntää tilaajaverkon rakentamiseen siltä osin kun tilaajayhteys on enintään sadan metrin pituinen. Tukea ei myöskään myönnetä verkon ylläpito-, käyttö- tai vastaaviin kuluihin. Kyseiset kustannukset on katettava verkon käyttäjiltä perittävillä liittymis- ja kuukausimaksuilla. Verkon kokonaistaloudellisen edullisuuden kannalta liittymis- ja palvelumaksut ovat kuitenkin merkittävät kustannustekijä, joka otetaan huomioon hanke-ehdotuksia vertailtaessa.

Käyttäjiltä perittävien enimmäishintojen tulee olla voimassa vähintään 24 kuukautta verkon valmistumisesta lukien. Lisäksi hintojen tulee jatkossa noudattaa ns. markkinaehtoisten alueiden (taajamien) hinnoittelua. Hanke-ehdotuksen teki-

jän tulee liittää tarjoukseen selvitys miten tämä tasapuolinen hinnoittelu taataan seuraavan viiden vuoden aikana.

Langallisen tilaajayhteyden liittymismaksu tulee hinnoitella siten, että perusmaksu sisältää vähintään 100 m tilaajayhteyden. Yli 100 m tilaajayhteyksille hanke-ehdotuksen tekijän tulee ilmoittaa enimmäismetrihintaa (euroa per metri). Tällöin esimerkiksi 150 metrin tilaajayhteyden hinta on enintään perusmaksu + 50 m * metrihintaa. **Yli 100 metrin tilaajayhteyksille hanke-ehdotuksen tekijä voi saada tukea laajakaistatukilain mukaan.**

Tilaajayhteyden pituus lasketaan loppuasiakkaan sijaintipaikasta tietä, vesijohtolinjaa tai muuta vastaavaa kaapelin asennukseen soveltuvaa reittiä pitkin runkoverkon kaapelireitille. Hanke-ehdotuksen tekijä voi itse määrittellä runkoverkon jakopisteiden sijainnin, mutta tilaajayhteyden pituuden laskennassa oletetaan, että runkoverkkoon voidaan liittyä missä tahansa kaapelireitin varrella.

Osassa 2 olevan karttakuvan runkoverkon oletusreittiä käytetään yksittäisten tilaajajohtojen pituuden määrittelyyn laskettaessa toteutettavan hankkeen tilaajien maksettavaksi tulevaa osuutta. Hankkeen toteuttaja saa päättää vapaasti suunnitteleman verkon todellisen sijainnin ja tätä todellista sijaintitietoa voidaan käyttää tilaajien maksettavaksi tulevan osuuden laskennassa vain, mikäli tilaajan maksettavaksi osuudeksi tulee enintään sama kuin oletusreittiä käytettäessä. Näin hanke-ehdotukset ovat toteutustavasta riippumatta vertailukelpoisia.

Lisäksi hanke-ehdotuksen laatijan tulee huomioida hinnoittelussa erikseen verkkoon liittymisen ajankohta (runkoverkon rakentamisen yhteydessä vai sen jälkeen). Hanke-ehdotukseen laatijan tulee myös ilmoittaa ajankohta, jonka jälkeen liittyjiä käsitellään runkoverkon rakentamisen jälkeisen hinnoittelumallin mukaisesti.

Edellä olevan mukaisesti hanke-ehdotuksen tekijän tulee antaa kiinteällä yhteydellä toteutetuille tilaajayhteyksille erilliset enimmäishinnat seuraavasti:

- Tilaajayhteys toteutetaan *runkoverkon rakentamisen yhteydessä*
 - liittymismaksu sisältäen vähintään 100 metrin mittaisen liitäntäyhteyden runkoverkkoon käyttökuntoon rakennettuna
 - tilaajayhteyden metrihintaa (yli 100 metrin tilaajayhteyksillä), kun hanke-ehdotuksen tekijä vastaa kokonaisuudessaan yhteyden toteuttamisesta
- Tilaajayhteys toteutetaan *runkoverkon rakentamisen jälkeen*:
 - liittymismaksu sisältäen vähintään 100 metrin mittaisen liitäntäyhteyden runkoverkkoon käyttökuntoon rakennettuna
 - tilaajayhteyden metrihintaa (yli 100 metrin tilaajayhteyksillä), kun hanke-ehdotuksen tekijä vastaa kokonaisuudessaan yhteyden toteuttamisesta

Koska hankkeen toteuttaja omistaa rakennettavan verkon, se vastaa verkon ylläpidosta kokonaisuudessa rakentamisajankohdasta ja kaapelireitin kaivajasta riippumatta.

Muut käyttäjiltä perittävät maksut

Hanke-ehdotuslomakkeella tulee ilmoittaa vaatimusten mukaisen verkkopäätteen hankintahinta. Loppuasiakkaalla on kuitenkin oikeus hankkia hanke-ehdotuksen tekijän ilmoittamien vaatimusten mukainen verkkopäätte myös muualta.

Hanke-ehdotuslomakkeella tulee ilmoittaa edistyksellisten viestintäpalveluiden tarjoamiseen soveltuvan laajakaistaliittymän kuukausimaksu. Vaikka verkon teknisenä vaatimuksena on tällä hetkellä vähintään 100 Mbit/s symmetrinen laajakaistayhteys, pyydetään hanke-ehdotuksen tekijää ilmoittamaan enimmäishinnat seuraaville nopeusluokille:

- symmetrinen vähintään 100 Mbit/s laajakaistayhteys (tai asymmetrinen yhteys, jonka kummankin siirtosuunnan nopeus on vähintään 100 Mbit/s)
- asymmetrinen vähintään 100/10 Mbit/s laajakaistayhteys (downlink 100 Mbit/s, uplink 10 Mbit/s)
- symmetrinen vähintään 10 Mbit/s laajakaistayhteys

Lisäksi hanke-ehdotuksen tekijän tulee ilmoittaa nopeusluokan muutoksesta aiheutuvan kertamaksun enimmäishinta.

- Muille kuin hanke-ehdotuslomakkeella mainituille palveluille tulee mahdollisuuksien mukaan antaa nettohinnasto tai alennusprosentti. Tällaisia palveluja ovat esimerkiksi kiinteät IP-osoitteet, sähköposti-, kotisivu- ja verkkolevy- sekä vastaavat palvelut. Alennus lasketaan hanke-ehdotuksen tekijän voimassa olevasta julkisesta hinnastosta. Hanke-ehdotuksen tekijä voi liittää tarjoukseen voimassaolevan hinnaston. Muiden tarjolla olevien nopeusvaihtoehtojen hinnat pyydetään ilmoittamaan liitteellä 1 tai erillisessä hinnastossa. Hanke-ehdotuslomakkeen ulkopuoliset palvelut eivät vaikuta vertailupisteisiin.

Hanke-ehdotusten käsittely

Hanke-ehdotukset käsitellään seuraavissa vaiheissa:

Vaihe 1: Arvioidaan hanke-ehdotuksen ja sen laatijan kelvollisuus

Hanke-ehdotus voidaan sulkea pois, jos

- sitä ei ole jätetty määräaikaan mennessä
- se ei täytä laajakaistatukilain mukaisia ehtoja
- ei ole ilmoitettu kaikkia valintaan vaikuttavia tietoja ja sitä ei ole täydennetty annettuun määräaikaan mennessä
- hakijalla ei ole teknisiä tai taloudellisia edellytyksiä toteuttaa hanke

Vaihe 2: Arvioidaan hanke-ehdotusten kokonaistaloudellinen edullisuus

Hanke-ehdotuksia vertaillaan ja hankkeen toteuttajaksi valitaan kokonaistaloudellisesti edullisimman hanke-ehdotuksen laatija. Vertailutekijät on esitetty seuraavassa kohdassa. Vertailuhintoja laskettaessa käytetään hanke-ehdotuslomakkeella ilmoitettuja tietoja. Mahdollisia optioita ei oteta hintavertailussa huomioon.

Hanke-ehdotusten vertailutekijät ja painoarvot

Toteutettavaksi valitaan kokonaistaloudellisesti edullisin hanke-ehdotus käyttäen seuraavia vertailutekijöitä ja painoarvoja:

- Laajakaistatukilain mukainen toisessa vaiheessa haettavan valtiontuen enimmäismäärä hankkeelle (enintään 66 % tukikelpoisista kustannuksista, painoarvo 50 %)
- käyttäjiltä perittävät liittymismaksut, painoarvo 20 %
- käyttäjiltä perittävät muut maksut, painoarvo 15 %
- sitoutuminen 10 vuoden vähimmäisaikaa pitempään palvelun tarjontaan, painoarvo 15 %

Teoreettinen enimmäispistemäärä on 100 pistettä. Kustakin vertailutekijästä voi saada sen painoarvoa vastaavan enimmäispistemäärän. Esim. julkista tukea vähiten käyttävä hanke-ehdotus saa pistearvon 50. Muiden ehdotusten pistemäärä lasketaan kaavalla [tuen määrä parhaassa hanke-ehdotuksessa] / [tuen määrä ko. ehdotuksessa] * 50. Kokonaispistemäärä on eri vertailutekijöistä saatujen pistemäärien summa.

Vertailutekijä	Pisteitä enintään
<p><u>A. Hankkeelle haettavan julkisen tuen määrä</u> Julkisen tuen määrä euroina yhteensä (toisessa vaiheessa haettava valtiontuki ja kunnan maksuosuus yhteensä)</p>	50
<p><u>B. Käyttäjiltä perittävät liittymismaksut</u> Vertailussa käytetään ”hintakoria”, joka sisältää loppukäyttäjän liittymismaksut kahden kilometrin tilaajayhteydelle seuraavissa tapauksissa: – tilaajaliittymä toteutetaan runkoverkon rakentamisen yhteydessä / myöhemmin ja hanke-ehdotuksen laatija vastaa kaapelireitin rakentamisesta kokonaisuudessaan</p> <p>Koska liittymismaksu sisältää vähintään 100 metrin tilaajayhteyden, hintakorin arvoa laskettaessa otetaan lisäksi huomioon enintään 1900 m pituinen tilaajayhteys (kokonaisuutena 2 km tilaajayhteys). Hintakori sisältää näin seuraavat kustannuskomponentit: – yksi liittymismaksu, kun tilaajaliittymä rakennetaan runkoverkon toteuttamisen yhteydessä – yksi liittymismaksu, kun tilaajaliittymä rakennetaan runkoverkon rakentamisen jälkeen – 1900 * tilaajayhteyden metrihinta, kun hanke-ehdotuksen laatija vastaa rakentamisesta ja yhteys rakennetaan runkoverkon toteuttamisen yhteydessä – 1900 * tilaajayhteyden metrihinta, kun hanke-ehdotuksen laatija vastaa rakentamisesta ja yhteys rakennetaan runkoverkon toteuttamisen jälkeen</p> <p>Hakijaa pyydetään ilmoittamaan, jos liittymismaksu sisältää enemmän kuin 100 metriä tilaajayhteyttä, jolloin 2 kilometrin tilaajayhteyden hinta voidaan laskea oikein vertailussa.</p> <p>Hanke-ehdotuksia vertailtaessa käytetään edistyksellisten tietoliikennepalvelujen (IPTV jne.) välittämiseen soveltuvien liittymien maksuja. Edellä oleva pisteitystapa soveltuu langallisille tilaajaliittymille. Jos vastaavan palvelutason tarjoava tilaajayhteys esitetään toteutettavaksi langattomana, hanke-ehdotuksen pisteityksessä käytetään hintakoria, johon sisältyy yksi loppukäyttäjän liittymismaksu runkoverkon rakentamisen yhteydessä ja yksi liittymismaksu runkoverkon rakentamisen jälkeen.</p>	20
<p><u>C. Muut käyttäjiltä perittävät maksut</u> Tästä vertailutekijästä voi saada seuraavasti:</p> <p><i>Kuukausimaksujen perusteella enintään 13 pistettä.</i> Vertailussa käytetään seuraavan hintakorin arvoa: – yhden symmetrisen, vähintään 100 Mbit/s liittymän kuukausimaksu (tai asymmetrisen yhteys, jonka kummankin siirtosuunnan nopeus on vähintään 100 Mbit/s) – yhden asymmetrisen, vähintään 100/10 Mbit/s liittymän kuukausimaksu* – yhden symmetrisen, vähintään 10 Mbit/s liittymän kuukausimaksu* (*jos vastaavaa tuotetta ei ole, käytetään vertailussa symmetrisen 100 Mbit/s liittymän kuukausimaksua)</p> <p>Lisäksi voi saada yhteensä enintään 2 pistettä seuraavista vertailtavista kohdista: – <i>verkkopäätteen hankintahinta (enintään 1 piste)</i> (jos verkkopäätteen kuuluu liittymis- tai kuukausimaksuun, joka ilmoitettu hanke-ehdotuslomakkeella, saa tästä kohdasta 1 pisteen. <i>Muutoin pistemäärä lasketaan vertailukaavalla</i>) – <i>liittymänopeuden muutos (yhteensä enintään 1 piste)</i> – maksu nopeutta nostettaessa (enintään 0.5 pistettä) – maksu nopeutta laskettaessa (enintään 0.5 pistettä) (jos liittymänopeuden muutos ilmainen, saa kyseisestä kohdasta 0.5 pistettä. <i>Muutoin pistemäärä lasketaan vertailukaavalla</i>)</p>	15
<p><u>D. Sitoutuminen 10 vuoden vähimmäisaikaa pitempään palvelun tarjonta-aikaan</u> Tästä vertailutekijästä saa 0,5 pistettä jokaiselta 10 vuoden vähimmäisajan ylittävältä vuodelta 20 vuoteen saakka ja sen jälkeen yhden pisteen jokaiselta vuodelta, kuitenkin yhteensä enintään 15 pistettä. Enimmäispistemäärän saa kun hanke-ehdotuksen laatija sitoutuu vähintään 30 vuoden tarjonta-aikaan.</p>	15

Jos hanke-ehdotuksia on useampi samalla kokonaispistemäärällä, ratkaistaan valinta vertaamalla pisteitä seuraavassa järjestyksessä: Haetun tuen määrä, sitoutuminen vähimmäisaikaa pidempään palvelun tarjonta-aikaan, käyttäjiltä perittävät liittymismaksut, käyttäjiltä perittävät muut maksut. Vertailutekijöiden laskenta-arvot ilmoitettuna kahden desimaalin tarkkuudella tulee merkitä hankeehdotuslomakkeelle (osa 5).

Vertailtava kokonaispistemäärä näytetään kahdella desimaalilla (esimerkiksi 88,15 pistettä) normaalien taulukkolaskentaohjelman pyöristyssääntöjen eli esitettyjen desimaalien määrän mukaan (88,145=>88,15, 88,144=>88,14). Vertailupisteiden laskenta suoritetaan käyttäen taulukkolaskentaohjelmaa ja taulukossa osakohteiden pisteet näytetään myös 2 desimaalilla.

Jos ilmoitettu pistelaskennan perusteena oleva vertailutekijä on 0 (nolla), vertailutekijän pistemäärän laskennassa käytetään arvoa 0,001 koska laskentakaava ei anna muutoin tulosta vertailutekijälle. Esimerkiksi liittymänopeuden muutoksen hinta voi olla 0 eli ilmainen. Muissa mahdollisissa hanke-ehdotuksissa ilmoitettua hintaa verrataan siten arvoon 0,001 pistelaskennassa.

Maakuntaliiton päätös ja valitusoikeus

Maakuntaliitto tekee päätöksen hanke-alueen verkon toteuttajasta. Päätöksestä voi tehdä maakuntaliitolle oikaisuvaatimuksen 14 päivän kuluessa päätöksen tiedoksisaannista ja kunnallisvalituksen oikaisuvaatimuksen päätöksestä hallinto-oikeudelle 30 päivän kuluessa päätöksen tiedoksisaannista.

Toimet maakuntaliiton päätöksen jälkeen

Sen jälkeen kun maakuntaliitto on päättänyt hankkeen toteuttajasta, hankealueen kunta tekee päätöksen kunnan myöntämästä tuesta. Kunnan myönteinen päätös tuesta on edellytys valtion kautta maksettavan tuen saamiselle. Kunta voi tukea myöntäessään asettaa ehtoja esimerkiksi projektin seurannalle, kunnan myöntämän tuen takaisinperinnälle, kunnan myöntämän tuen maksamisesta hankkeen rakentamisen edistymisen mukaan yms. Tällöin kunta tekee erillisen sopimuksen kunnan myöntämästä tuesta hankkeen toteuttajan kanssa. Kunnalla on oikeus olla myöntämättä tukea maakuntaliiton valitsemalle hankkeen toteuttajalle, mikäli kunta katsoo esimerkiksi haetun tuen olevan liian suuri. Hankeehdotuksen tekijällä ei kuitenkaan ole missään olosuhteissa oikeutta saada erillistä korvausta tekemästään hanke-ehdotuksesta tai julkisen tuen hakemisesta aiheutuneista kustannuksista.

Hankkeen toteuttajan tulee tehdä tukihakemus Viestintävirastolle maakuntaliiton valintapäätöksen jälkeen, kuitenkin viimeistään 31.12.2018. Hakijan tulee huomioda, että valtioneuvoston viranomaiset (Viestintävirasto) voivat myöntää hankkeille tukea vain valtuutuksensa puitteissa. Hankkeelle myönnettävät tuet (valtion ja kunnan) maksetaan toteutuneita kustannuksia vastaan eli tukipäätökset ovat aina enimmäispäätöksiä. Mikäli verkon rakentamisen toteutuneet tukikelpoiset kustannukset ovat alhaisemmat, maksettava tuki on vastaavasti pienempi.

Tuen saajan on sitouduttava laissa laajakaistarakentamisen tuesta haja-asutusalueilla (1186/2009) määriteltyihin julkisen tuen ehtoihin.

Pyyntö hanke-ehdotuksiksi

Osa 5. Hanke-ehdotuslomake

Tiedot hankkeesta ja hanke-ehdotuksen laatijasta

Hankkeen nimi ja kunta Pyhäjoen laajakaistahankkeet, Pyhäjoki	Päiväys 24.4.2018
Hanke-ehdotuksen laatinut teleyritys tai yhteisö Pyhäjokisuun Vesi Oy	Yrityksen Y-tunnus 0189121-2
Hanke-ehdotuksen laatijan yhteystiedot (henkilö, puhelinnumero, sähköposti) Sauli Mankinen, 040 359 6095, sauli.mankinen@pyhavesi.fi	

Hanke-ehdotukseen sisältyvät asiakirjat

Asiakirja	Sisältyy hanke-ehdotukseen (kyllä / ei)
Suunnitelma viestintäverkon rakentamisesta, josta ilmenee ainakin viestintäverkon ja aktiivilaitetilojen maantieteellinen sijainti ja verkon rakentamisessa käytettävät tekniset ratkaisut sisältäen arviot runkoverkon eri toteutustapojen osuudesta (esim. kuidun auraus, asentaminen putkeen, ilmakaapeli, vesistökaapeli tai radiolinkki) sekä aktiivilaitteiden määrästä ja kapasiteetista, jotka verkkoon on suunniteltu	Kyllä
Hankkeen aikataulu, josta ilmenee ainakin hankkeen suunniteltu aloitus- ja valmistumisajankohta, päivämäärä minkä jälkeen liittyjiä käsitellään runkoverkon rakentamisen jälkeisen hinnoittelumallin mukaisesti sekä mahdollinen ehdotus hankkeen vaiheittaiseksi toteuttamiseksi	Kyllä
Selvitys tarjoajan olemassa olevan verkon ja verkon osien hyödyntämisestä hankkeen toteutuksessa	Kyllä
Selvitys mahdollisesta yhteisrakentamisesta muiden yhteiskuntaa palvelevien johtojen ja rakennelmien asentamisen yhteydessä	Kyllä
Selvitys tarjottavien liittymien määrästä sekä hinnasta ja muista ehdoista, joilla viestintäpalveluita suunnitellaan tarjottavan käyttäjille näiden vakituksessa asuin- tai sijaintipaikassa.	Kyllä
Selvitys siitä miten käyttäjiltä perittävät maksut seuraavan viiden vuoden aikana seuraavat ns. markkinaehtoisten alueiden hinnoittelua	Kyllä
Hanke-ehdotuksen laatijan selvitys siitä, mitä muuta julkista tukea hankkeelle on saatu tai haettu (**)	Kyllä
Yrityksen liiketoimintasuunnitelma tai muu kuvaus yrityksen toiminnasta sekä maksuvalmius- ja kannattavuuslaskelma. Yrityksen tulee kyetä tarjoamaan rakennettuja verkko- ja viestintäpalveluita vähintään 10 vuoden ajan (Laajakaistatukilaki 1186/2009).	Kyllä
Analyysi hankkeeseen liittyvistä toiminnallisista, taloudellisista ja muista riskeistä sekä suunnitelma niiden hallitsemiseksi (riskianalyysi)	Kyllä
Hanke-ehdotuslomake täytettynä (<i>tämä asiakirja</i>). Kaikki hinnat on ilmoitettava tällä lomakkeella ilman arvonlisäveroa (alv0%)	Kyllä

Todistukset hanke-ehdotuksen laatijan teknisistä, taloudellisista ja muista edellytyksistä

Ulkomaisen yrityksen on toimitettava vastaavat tiedot yrityksen sijoittautumismaan lainsäädännön mukaisilla rekisteriotteilla tai vastaavilla todistuksilla.

Todistus	Sisältyy hanke-ehdotukseen (kyllä / ei)
Selvitys siitä, onko yritys merkitty ennakkoperintälain (1118/1996) mukaiseen ennakkoperintärekisteriin ja työnantaja-rekisteriin sekä arvonlisäverolain (1501/1993) mukaiseen arvonlisäverovelvollisten rekisteriin	Kyllä
Kaupparekisteriote	Kyllä
Todistus verojen maksamisesta tai verovelkatodistus taikka selvitys siitä, että verovelkaa koskeva maksusuunnitelma on tehty	Kyllä
Todistukset eläkevakuutusten ottamisesta ja eläkevakuutusmaksujen suorittamisesta tai selvitys siitä, että erääntyneitä eläkevakuutusmaksuja koskeva maksusopimus on tehty	Kyllä
Selvitys tarjouspyynnön kohteena olevaan työhön sovellettavasta työehtosopimuksesta tai keskeisistä työehdoista	Kyllä

Hanke-ehdotuksia vertailtaessa käytettävät tiedot

Hankkeen kokonaiskustannukset ja haettavan julkisen tuen määrä, hakijan arvio

Ohjeet:

<https://www.viestintavirasto.fi/ohjausjavalvonta/nopealaajakaista/ohjeettuenhakijalle/150702017jalkeenkilpailut/etuhankkeet.html>

Hankkeen kokonaiskustannukset	Euroa
Suunnitelman mukaisen verkon tukikelpoiset kustannukset enintään (1) (Tukea maksetaan vain toteutuneiden tukikelpoisten kustannusten mukaisesti enimmäismäärään saakka)	2 540 676,99 €
Suunnitelman mukaiset verkon tukikelvottomat kustannukset	1 014 807,41 €
Kustannukset yhteensä	3 555 484,40 €

(1) Tukikelpoisten kustannusten jakautuminen	Prosenttiosuus	Euroa
Haettavan valtion tuen enimmäismäärä (osassa 2 ilmoitetun valtion maksuosuusprosentin mukaisesti) tukikelpoisista kustannuksista	33%	838 423,40 €
Kunnan tuen enimmäismäärä (osassa 2 ilmoitetun kunnan tuen maksuosuusprosentin mukaisesti)	33%	838 423,40 €
Omarahoituksen osuus tukikelpoisista kustannuksista, vähintään 34 % (**)	34%	863 830,18 €

** Hankkeen toteuttava teleyritys voi hakea ja saada myös muita julkisia tukia hankkeen toteuttamiseen. Julkiset tuet (tuki-intensiteetti) ovat kuitenkin yhteensä enintään 100% hyväksyttävistä tukikelpoisista kustannuksista .

Tilaajayhteysien tekninen toteutus

Hanke-ehdotuksia vertailtaessa käytetään vain edistyksellisten tietoliikennepalvelujen (IPTV jne.) tarjoamiseen soveltuvia liittymätyyppejä (myös symmetrisen 100 Mbit/s liittymä oltava mahdollinen). Pisteitystapa on erilainen riippuen siitä, esitetäänkö edellä kuvatun palvelutason tarjoava liittymä toteutettavaksi kiinteänä vai langattomana. Jos hanke-ehdotus sisältää sekä kiinteitä että langattomia tilaajaliittymiä, vertailussa käytetään liittymätyyppejä, joita on lukumääräisesti enemmän.

Hanke-ehdotuksen laatija voi tarjota myös muita liittymiä. Nämä ovat kuitenkin lisäpalveluja, eikä niitä oteta pisteityksessä huomioon.

Toteutetaanko edistyksellisten tietoliikennepalvelujen välittämiseen soveltuvat tilaajaliittymät kiinteillä vai langattomilla yhteyksillä. Lomakkeella ilmoitettujen kaikkien liittymätyyppien tulee teknisesti soveltua vähintään 100/100 Mbit/s liittymien tarjontaan.	Kiinteillä symmetrisellä 100/100 Mbit/s liittymillä.
Jos käytetään molempia liittymätyyppejä, kumpaa on lukumääräisesti enemmän?	Vain kiinteitä
Ajankohta, jonka jälkeen liittyjiä käsitellään hinnoittelumallin ”runkoverkon rakentamisen jälkeen” mukaisesti?	Päivämäärä määräytyy alueittain kun alue on rakennettu. Aikataulut tarkentuvat myöhemmin

Liittymismaksut, jos asiakasverkko toteutetaan kiinteillä yhteyksillä

Ilmoitetut hinnat ovat liittymäkohtaisia enimmäishintoja (euroa/liittymä). Hanke-ehdotuksen tekijällä on oikeus veloittaa myös sitä alhaisempia hintoja esimerkiksi kampanjoiden tai vastaavien yhteydessä.

Tilaajayhteyden tulee teknisesti soveltua vähintään 100/100 Mbit/s liittymien tarjontaan	Enimmäishinta, euroa
Loppukäyttäjän liittymismaksu runkoverkon rakentamisen yhteydessä (sisältäen vähintään 100 metrin mittaisen liitintäyhteyden runkoverkkoon käyttökuntoon rakennettuna)	1000,00 €
Tilaajayhteyden metrihintaa (yli 100 metrin tilaajayhteyksillä) runkoverkon rakentamisen yhteydessä, kun hanke-ehdotuksen tekijä vastaa kokonaisuudessaan yhteyden toteuttamisesta	15 €
Loppukäyttäjän liittymismaksu runkoverkon rakentamisen jälkeen (sisältäen vähintään 100 metrin mittaisen liitintäyhteyden runkoverkkoon käyttökuntoon rakennettuna)	2 400,00 €
Tilaajayhteyden metrihintaa (yli 100 metrin tilaajayhteyksillä) runkoverkon rakentamisen jälkeen, kun hanke-ehdotuksen tekijä vastaa kokonaisuudessaan yhteyden toteuttamisesta	30 €
Liittymismaksun tulee sisältää vähintään 100 metriä liitintäyhteyttä (talokaapeli). Liittymismaksun sisältämän liitintäyhteyden enimmäispituus (talokaapeli) metreinä	100 metriä

Liittymismaksut, jos asiakasverkko toteutetaan langattomilla yhteyksillä

Liittymän tulee teknisesti soveltua vähintään 100/100 Mbit/s liittymien tarjontaan	Enimmäishinta, euroa
Loppukäyttäjän liittymismaksu runkoverkon rakentamisen yhteydessä	1000,00 €
Loppukäyttäjän liittymismaksu runkoverkon rakentamisen jälkeen	2400,00 €

Verkkopäätteen hankintahinta

Ilmoitettu hinta on verkkopäätteenkohtainen enimmäishinta (euroa/verkkopäätteen). Hanke-ehdotuksen tekijällä on oikeus veloittaa myös sitä alhaisempia hintoja esimerkiksi kampanjoitten tai vastaavien yhteydessä.

Verkkopäätteen hankintahinta, enimmäishinta, euroa	250 €
Verkkopäätteen valmistaja	CTS tai vastaava
Verkkopäätteen tyyppi	FWRIII-3015 tai vastaava
Sisältyykö ilmoitettu verkkopäätteen hinta liittymis- tai kuukausimaksuun (kyllä/ei)	Kyllä

Viestintäpalvelun kuukausimaksu

Ilmoitetut hinnat ovat liittymäkohtaisia enimmäishintoja kuukaudessa (euroa/liittymä/kk). Hanke-ehdotuksen tekijällä on oikeus veloittaa myös sitä alhaisempia hintoja esimerkiksi kampanjoitten tai vastaavien yhteydessä.

	Enimmäishinta, euroa / kk
Symmetrinen vähintään 100 Mbit/s laajakaistayhteys	45,00 €/kk
Asymmetrinen vähintään 100/10 Mbit/s laajakaistayhteys (downlink 100 Mbit/s, uplink 10 Mbit/s)	
Symmetrinen vähintään 10 Mbit/s laajakaistayhteys	

Liittymänopeuden muutosmaksu

Ilmoitettu hinta on liittymäkohtainen enimmäishinta (euroa/liittymä). Hanke-ehdotuksen tekijällä on oikeus veloittaa myös sitä alhaisempia hintoja esimerkiksi kampanjoitten tai vastaavien yhteydessä.

	Enimmäishinta, euroa
Maksu nopeutta nostettaessa	200 €
Maksu nopeutta laskettaessa	200 €

Sitoutuminen 10 vuoden vähimmäisaikaa pitempään palvelun tarjonta-aikaan

	Vuotta
Kuinka moneksi vuodeksi tarjoaja sitoutuu tarjoamaan edistyksellisiä verkko- ja viestintäpalveluja hankinnan kohteena olevassa verkossa? (minimivaatimus on 10 vuotta, 30 vuodella saa maksimipistemäärän vertailussa)	30 vuotta

Muiden palveluiden hinnasto ja alennusprosentti

Onko hanke-ehdotuksen tekijällä julkinen hinnasto, jota voidaan soveltaa muihin kuin hanke-ehdotuslomakkeessa mainittuihin palveluihin? Missä hinnasto on nähtävissä (esim. nettiosoite)?	Valmisteilla, julkaistaan myöhemmin nettisivulla www.pyhaku.fi
Kuinka suuri alennus loppuasiakkaille myönnetään tämän hinnaston hinnoista?	0 %

6.10.2017

Dnro:
971/940/2017

Markkina-analyysi hankealueen tukikelpoisuudesta: Pohjois-Pohjanmaa hankealue Pyhäjoki

Taustaa

Markkina-analyysi koskee Pohjois-Pohjanmaan liiton ilmoittamaa hankealuetta nimeltään Pyhäjoki.

Viestintäviraston on laajakaistatukilain¹ mukaan tehtävä markkina-analyysi hankkeesta ennen kuin maakunnan liitto voi julistaa hankkeeseen liittyvän valtion tuen haettavaksi. Markkina-analyysissä kartoitetaan tukikelpoinen hankealue sekä tukikelpoisuutta rajaavat tekijät. Lisäksi analysoidaan, onko hankealueelle mahdollisesti myönnettävällä tuella muita kuin vähäisiä kilpailua ja markkinoiden toimintaa vääristäviä vaikutuksia.

Julkinen kuuleminen

Viestintävirasto järjesti julkisen kuulemisen hankealueesta 29.6 - 15.8.2017.

Kuulemisen yhteydessä Viestintävirasto keräsi tietoa edistyksellisen viestintäverkon investointisuunnitelmista seuraavien kolmen vuoden aikana sekä mahdollisen julkisen tuen vaikutuksista kilpailuun ja markkinoiden toimintaan hankealueilla. Viestintävirasto kartoitti teleyritysten edistyksellisten viestintäpalvelujen tarjontaa ja verkkojen rakentamissuunnitelmia myös julkisten lähteiden avulla.

Viestintävirasto pyysi teleyrityksiä lausunnossaan ilmoittamaan:

1. yksityiskohtaisesti hankealueelle suunnitellut investoinnit, jotka tullaan toteuttamaan edistyksellisiin viestintäverkkoihin seuraavan kolmen vuoden aikana,

¹ Laki laajakaistarakentamisen tuesta haja-asutusalueilla (1186/2009), niin sanottu laajakaistatukilaki, 6 §

2. teleyrityksen näkemykset julkisen tuen vaikutuksista tämän hankealueelle edistyksellisiin viestintäverkkoihin jo kohdistamiin investointeihin, sekä
3. julkisella tuella rakennettavan verkon vaikutuksista kilpailuun ja markkinatilanteeseen hankealueella.

Viestintävirasto sai hankealuetta koskien yhden lausunnon. Lausuntojen salassa pidettävät kohdat on poistettu ja merkitty hakasulkein. Lausunnon antaja totesi lausunnossaan:

[...]

Kuulemisen yhteydessä saatujen lausuntojen vaikutukset hankealueen tukikelpoisuuteen

Yksi lausuja ilmoitti aikovansa investoida laajakaistatukilain mukaisen edistyksellisen viestintäpalvelun määritelmän täyttävien palvelujen tarjontaan hankealueella seuraavien kolmen vuoden aikana.

Yksi teleyritys ilmoitti arvionaan, että julkisella tuella rakennettavan verkolla tulee olemaan vaikutusta edistyksellisiin viestintäpalveluihin tehtyihin ja suunniteltuihin investointeihin hankealueella.

Lausunnoissa ei tuotu esiin muita edistyksellisten viestintäpalvelujen tarjontaan ja kyseisen markkinan kilpailutilanteeseen vaikuttavia tekijöitä, joilla olisi vähäistä suurempia vaikutuksia markkinan kilpailuun.

Julkisen kuulemisen yhteydessä ei tullut esiin sellaisia investointisuunnitelmia, jotka estäisivät tuen myöntämisen hankealueelle rakennettavaan edistykselliseen viestintäverkkoon.

Viestintävirasto katsoo lausuntojen perusteella, että tuen myöntämisellä hankealueelle voidaan arvioida olevan enintään vähäisiä, kilpailua ja markkinoiden toimintaa vääristäviä vaikutuksia.

Hankealueen tukikelpoisuus

Markkina-analyysin laatimiseksi Viestintävirasto keräsi julkisen kuulemisen aikana teleyrityksiltä tietoa hankealueen edistyksellisten viestintäpalvelujen tarjontaan soveltuvista verkoista ja niiden kehittämissuunnitelmista. Lisäksi Viestintävirasto keräsi tiedot edistyksellisen viestintäverkon liityntäpisteistä 31.12.2016 tilanteen mukaan (1193/942/2016). Tukikelpoisuutta rajaavana tekijänä on myös käytetty Viestintäviraston säännöllisissä markkinatiedonkeruissa teleyrityksiltä saatuja tietoja, jäljempänä TIKU-tiedot 31.8.2017.

Laajakaistatukilaissa² todetaan, että tukea voidaan myöntää vain, jos tuen myöntämisellä ei arvioida olevan muita kuin vähäisiä kilpailua ja markkinoiden toimintaa vääristäviä vaikutuksia. Valtion tuella on todennäköisesti vähäistä suurempia kilpailuvaikutuksia esimerkiksi silloin, jos samalla maantieteellisellä alueella sijaitsee jo viestintäverkko, jolla voidaan tarjota liittymiä 100 megabitin yhteysnopeudella (HE 176/2009, s. 27). Näistä perusteista johtuvat tukikelvottomat alueet on muodostettu alla kuvatusti.

Vaakaraidotuksella on merkitty ne mahdolliset alueet, joilla on jo aiemmin kilpailutettuja ja toteutettuja valtiontuella tuettuja laajakaistahankkeita.

Vinoraidoituksella on merkitty ne mahdolliset teleyritysten lausunnoissaan ilmoittamat maantieteelliset alueet, joille on suunnitteilla valokuituinvestointeja tai joilla valokuituverkkoa jo on.

Lisäksi vinoraidoituksella on merkitty ne mahdolliset alueet, joilla TIKU-tietojen perusteella on vähintään 1000 Mbit/s laajakaistaverkon saatavuus tiettyyn sijaintiin. Tukikelvottomaksi alueeksi on näiden tietojen osalta katsottu tällaisen saatavuustiedon sisältävä kooltaan 250m x 250m suuruinen väestöruutu³, jota on edelleen laajennettu 100 metrin levyisellä reuna-alueella.

Laajakaistatukilaissa hankealueen tukikelpoisuutta rajataan myös toteamalla, että kustannukset alueella, joka ulottuu sadan metrin päähän sellaisesta liityntäpisteestä, josta voidaan tarjota edistyksellisiä viestintäpalveluita, eivät ole tukikelpoisia.⁴ Mikäli hankealueella on tällaisia alueita, ne on merkitty kuvaan 1 mustilla ympyröillä.

² Laajakaistatukilain 8 § 4 momentti

³ Tilastokeskus ruututietokanta 250m x 250m

⁴ Laajakaistatukilain 11 §:n 2 momentin 3 kohta

Kuva 1



Karttakuvan tukikelpoisuutta rajoittavat tiedot sisältävät liikesalaisuuksia sekä tietoja, jotka vaikuttavat tieto- ja viestintäjärjestelmien turvajärjestelyjen toteuttamiseen. Tiedot on näin ollen poistettu markkina-analyysin julkisesta versiosta viranomaisen toiminnan julkisuudesta annetun lain 24 §:n 7 ja 20 kohdan nojalla.

Maakuntaliiton määrittelemä hankealue on rajattu karttaan mustalla katkoviivalla. Hankealueesta tukikelpoista on se osa, jota ei ole merkitty tukikelvottomaksi.

Analyysissä on huomioitu vain hankealueella olevat hankkeen tukikelpoisuutta rajoittavat alueet. Myös hankealueen ulkopuoliset tekijät saattavat rajata hankkeen tukikelpoisia kustannuksia. Mikäli hankealueelle rakennettavan verkon yhteenliittäminen yleiseen viestintäverkkoon edellyttää verkon rakentamista hankealueen ulkopuolelle ja tälle reitille sijoittuu tukikelvottomia alueita, voi osa hankealueen ulkopuolisista verkon rakentamiskustannuksista olla tällöin tukikelvottomia.

Markkina-analyysin lopputulos

Viestintävirasto kartoitti olemassa olevan tarjonnan ja järjesti julkisen kuulemisen. Näiden yhteydessä tuli esille seikkoja, jotka vaikuttavat hankealueen tukikelpoisuuteen. Alue, johon vaikutukset kohdistuvat on rajattu tuen ulkopuolelle ja merkitty kuvan 1 karttaan aiemmin kuvatulla tavalla. Alueesta alle 1 % on tukikelvotonta. Myös hankealueen ulkopuolella saattaa olla

verkon rakentamiskustannusten tukikelpoisuutta rajoittavia tekijöitä, jotka voivat vaikuttaa kustannusten tukikelpoisuuteen liitettäessä hankealueen viestintäverkko tällaisen alueen kautta yleiseen viestintäverkkoon.

Viestintävirasto katsoo, että valtion tuen myöntämisellä hankealueelle ei ole vähäistä suurempia vaikutuksia kilpailuun ja markkinoiden toimintaan. Tukea voidaan myöntää kaikkiin sellaisiin laajakaistatukilain edellytykset täyttäviin tukikelpoisiin kustannuksiin, jotka ovat välttämättömiä tukikelpoisella alueella sijaitsevien, käyttäjän vakinaiseen asuin- ja sijaintipaikkaan toimitettavien liittymien tarjonnassa.

Viestintävirasto huomauttaa, että markkina-analyysi ei ole itsenäinen hallintopäätös, vaan yksi tukipäätöksen valmisteluvaiheista (HE 21/2010, s. 2). Hankkeen tukikelpoisista kustannuksista määrätään sitovasti aina vasta tukipäätöksessä. Lisäksi laajakaistatukilain 12 § mukaan valtion tuen maksamisen edellytyksenä on, että tarvittava rahoitus on osoitettu valtion talousarviossa. Tukea myönnetään vuosittain valtion talousarviossa käytettävissä olevan rahoituksen puitteissa.

Salassapito

Markkina-analyysi sisältää viranomaisten toiminnan julkisuudesta annetun lain (621/1999) 24 §:n 1 momentin 7 ja 20 kohdan perusteella salassa pidettäväksi katsottavaa tietoa. Salassa pidettävät kohdat on poistettu markkina-analyysiin hakasulkein [...] merkityistä kohdista.

Markkina-analyysia koskevat tiedustelut

Tämä markkina-analyysi on voimassa 6.10.2017 - 31.12.2018 ja sitä sovelletaan tänä aikana Pohjois-Pohjanmaan liitossa käynnistettäviin julkisen tuen hakujulistuksiin.

Lisätietoja markkina-analyysistä antaa viestintäverkkoasiantuntija Tapio Oikarainen p. 0295 390 538 ja viestintämarkkina-asiantuntija Timo Lehtinen p. 0295 390 621, sähköposti-osoitteet ovat muodossa etunimi.sukunimi@viestintavirasto.fi

Johtava asiantuntija

Päivi Peltola-Ojala

Viestintämarkkina-asiantuntija

Timo Lehtinen